



Kannustavaa metsäviestintää
käyttäytymistieteellisin keinoin —
tutkimus metsänhoitoaktiivisuudesta

Emmi Haltia ja Matti Valonen



Haltia, E. ja Valonen, M. 2018. Kannustavaa metsäviestintää käyttäytymistieteellisin keinoin – tutkimus metsänhoitoaktiivisuudesta. Tapion raportteja nro 34.

© Tapio Oy

ISBN 978-952-5632-70-5

ISSN 2342-804X(pdf)

<http://Tapio.fi/julkaisut-ja-raportit/>



Kannustavaa metsäviestintää käyttäytymistieteellisin keinoin — tutkimus metsänhoitoaktiivisuudesta

18.12.2018

Emmi Haltia ja Matti Valonen

TAPIO 



Maa- ja metsätalousministeriö

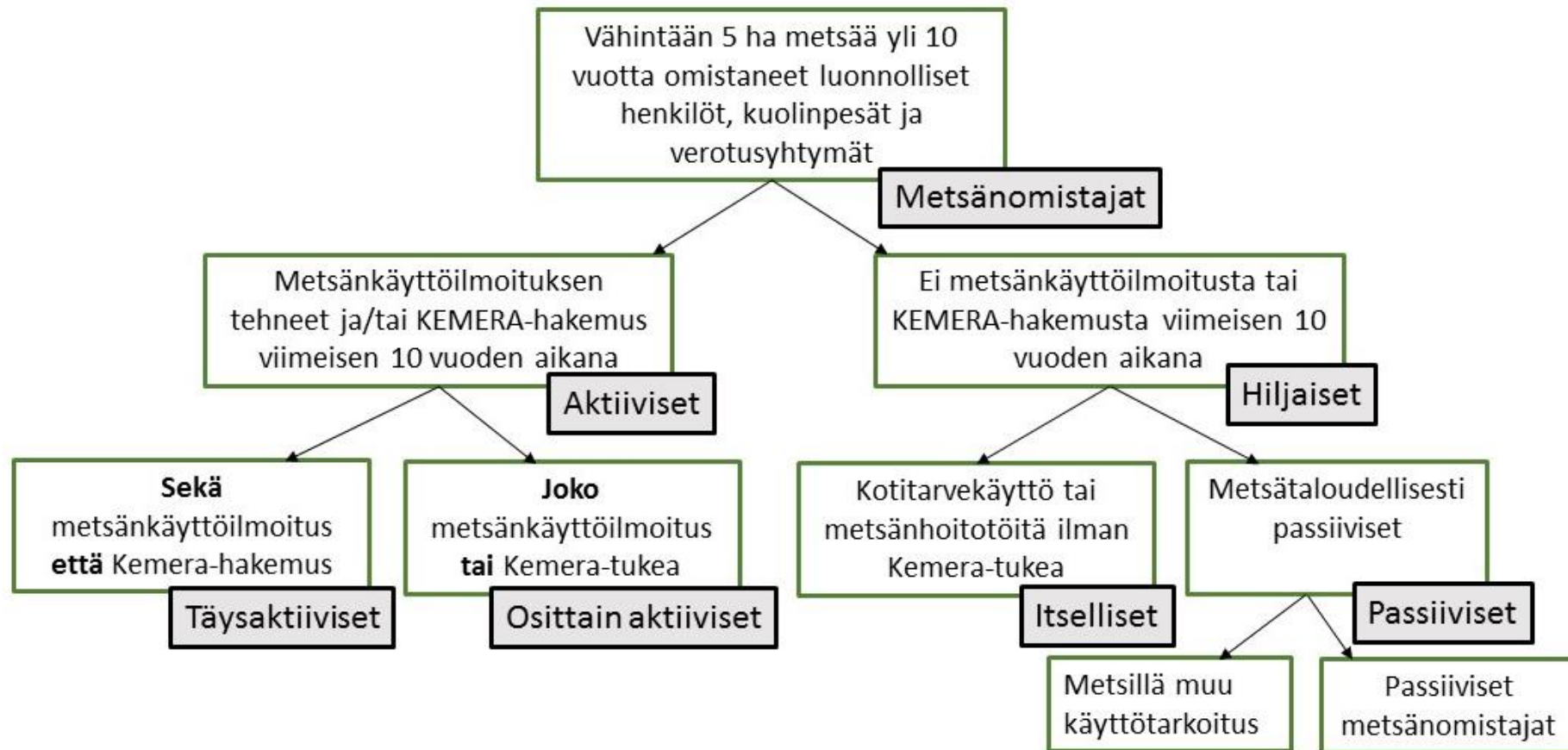
Tutkimuksen tarkoitus

- Tarkastella, kuinka metsänhoitoaktiivisuudeltaan erilaiset metsänomistajat eroavat toisistaan tavoitteiltaan ja suhtautumisessa mm. metsäneuvontaan, metsäasioiden oppimiseen ja palveluntarjoajiin.
- Selvittää tekijöitä, jotka voivat vaikuttaa vähäiseen metsänhoitoaktiivisuuteen

Metsänomistajien aktiivisuus tässä aineistossa

- Metsänomistajat ryhmiteltiin tutkimuksessa omiksi ryhmikseen metsänomistuksen aktiivisuuden mukaan. Tässä tutkimuksessa tarkastellaan metsän omistajia, jotka omistavat metsänsä yksin ja puolison kanssa metsää omistavat (perhemetsänomistus tässä tutkimuksessa). Metsänomistajat on jaettu ryhmiin metsätaloudellisen aktiivisuuden mukaan dian 5 kuvan mukaisella tavalla. Metsätaloudellisesti passiivisten osalta aineistosta ei kuitenkaan voida erottaa toisistaan omiksi ryhmikseen aidosti passiivisia ja niitä, joilla on metsälleen jokin muu käyttötarkoitus.
- Tutkimuksessa käytetty jako aktiivisiin ja hiljaisiin metsänomistajiin perustuu Suomen Metsäkeskuksen asiakastyössään käyttämään jakoon, jossa aktivointitoimet kohdennetaan niihin, joilla on kulunut yli kymmenen vuotta edellisestä metsänkäyttöilmoituksesta tai Kemera-hakemuksesta.

Metsänomistajien jakautuminen ryhmiin aktiivisuuden mukaan



Aineistot

- Tutkimuksessa hyödynnettiin Suomen metsäkeskuksen metsänomistajatietokantaa. Tietokannasta poimittiin kaikki sellaiset metsänomistajat, jotka eivät olleet tehneet hakkuita edeltävää metsänkäyttöilmoitusta tai hakeneet tukea metsänhoitotöihin viimeisen kymmenen vuoden aikana. Metsäpinta-alan vähimmäismäärä oli viisi hehtaaria. Vertailuryhmäksi poimittiin 10 000 metsänomistajan satunnaisotos metsätilan yli 10 vuotta omistaneista metsänomistajista, joilla oli merkintä metsänkäyttöilmoituksesta tai kestävän metsätalouden rahoituslain (myöhemmin Kemera) mukaisesta tuesta viimeisen kymmenen vuoden ajalta.
- Tutkimuksen tavoitteena oli analysoida ja vertailla aktiivisten ja metsätalouden toimijoiden näkökulmasta hiljaisten metsänomistajien aktiivisuutta metsänhoitotöissä, sekä löytää tekijöitä, jotka ovat yhteydessä aktiivisuuteen. Tätä tarkoitusta varten kerättiin laaja kyselytutkimusaineisto. Tässä raportissa keskitytään metsänhoitoaktiivisuuden tarkasteluun. Aineiston kerääminen ja muut tutkimuksen tulokset on raportoitu kattavasti PTT:n raportissa (Haltia ja Rämö 2017).

Tietokanta-aineisto ja kyselyaineistot

Suomen metsäkeskuksen asiakasrekisteristä tietokanta-aineisto

Perheomistus (yksin tai puolison kanssa)

Hiljaiset 31 132

Aktiiviset 10 000

Kyselytutkimus

Perheomistus

Hiljaiset 3 111, internet

Hiljaiset 5 000, painettu

Käyttökelpoisia
vastauksia 1259, 15%

Perheomistus

Aktiiviset 2 636, internet

Käyttökelpoisia
vastauksia 536, 20%

Metsänhoitotyötarve rekisteriaineistossa

- Metsänhoitotyötarpeet perustuvat Metsäkeskuksen rekisteriaineistoon. Tässä tutkimuksessa tarkastellaan taimikon varhaiskunnostusta, taimikon hoitoa ja nuoren metsän hoitoa.
- Hoitotyöehdotukset on laadittu 10 vuodelle, eli tässä aineistossa vuosille 2017-2027. Ne sisältävät sekä tekemättömät että seuraavina 10 vuotena tehtäväksi tulevat metsänhoitotyöt. Painotus on ensimmäisellä 5 vuodella.
- Taimikon perustaminen määritellään ennen hakkuita annettavan metsänkäyttöilmoituksen tietojen perusteella. Jos uudistaminen toteutetaan muulla tavoin tai se lykkääntyy, tietoa ei saada rekisteriin.
- Työlajien tarpeet määritellään ajan perusteella taimikon perustamisesta lukien. Esimerkiksi taimikon varhaishoito* toteutetaan x vuoden päästä taimikon perustamisesta. Aika määritetään metsänhoidollisten suositusten perusteella. Tehtyjä metsänhoitotöitä päivitetään rekisteriin pääsääntöisesti Kemera-toteutusilmoitusten perusteella, mikäli tuki kohdistuu metsällisiin toimenpiteisiin, tai Metsään.fi-palvelun kautta omailmoitusten osalta.

* Metsäkeskuksen rekisteritiedoissa nimellä taimikon varhaiskunnostus

Suhteellisten metsänhoitotarpeiden vertailu aktiivisuusryhmittäin

Suhteellisten metsänhoitotyötarpeiden keskiarvot

- Pinta-alaan suhteutetuilla metsänhoitotyötarpeilla mitattuna aktiivisuusryhmien väliset erot olivat pienempiä, kuin ryhmien väliset erot absoluuttisissa määrissä. Tähän on syynä se, että hiljaisten metsänomistajien omistamien tilojen keskipinta-ala on selvästi aktiivisia pienempi.
- **Aktiivisuusryhmien keskiarvot** kasvoivat täysaktiivisista passiivisiin siirryttäessä
- Erot olivat suurimmat taimikon perustamisessa, taimikonhoidossa ja nuoren metsän hoidossa

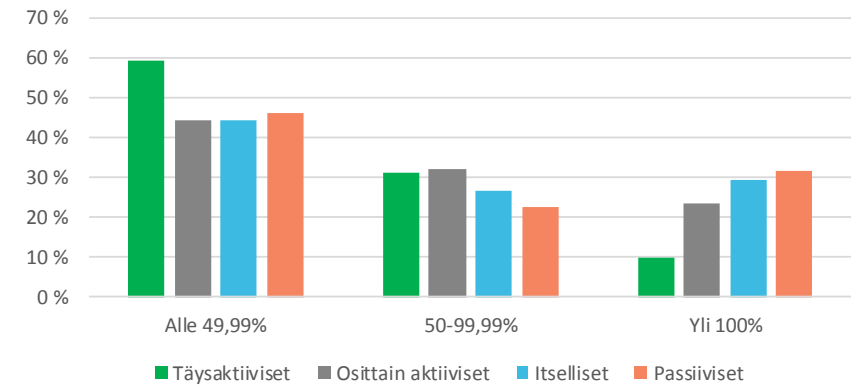
	Aktiiviset		Hiljaiset	
	Täysaktiiviset n=272–632	Osittain aktiiviset n=132–366	Itselliset n=20–170	Passiiviset n=4–42
Taimikon perustamisen pinta-ala suhteessa inventointipinta-alaan***	27 %	42 %	46 %	61 %
Taimikon varhaiskunnostuksen pinta-ala suhteessa inventointipinta-alaan***	7 %	11 %	8 %	13 %
Taimikonhoidon pinta-ala suhteessa inventointipinta-alaan***	9 %	11 %	13 %	23 %
Nuoren metsänhoidon pinta-ala suhteessa inventointipinta-alaan***	5 %	7 %	12 %	15 %
Metsänhoitotyöesitysten kokonaispinta-ala suhteessa inventointipinta-alaan***	50 %	70 %	76 %	90 %

¹⁾Eron merkitsevyys *** p<0,01, ** p<0,05, * p<0,1. Merkitsevyydet laskettu yksisuuntaisella varianssianalyysillä.

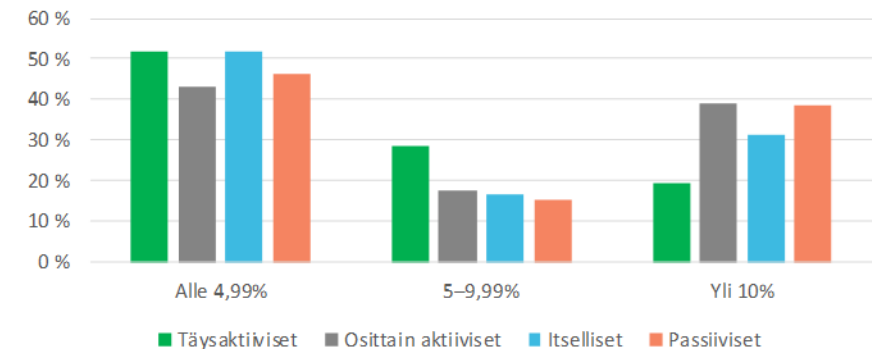
Kuvaus metsänhoitotarpeiden määristä ja jakaumista aktiivisuusryhmittäin

- Kaikissa aktiivisuusryhmissä enemmän kuin 40 %:lla metsänhoitotyöesitysten kokonaisala oli alle 50%:ia metsänomistuksen kokonaispinta-alasta
- Hiljaisilla metsänomistajilla oli muita ryhmiä useammin metsänhoitotyöesityksiä yli 100:lle kokonaispinta-alasta
- Yllättäen osittain aktiivisten jakauma luokkien kesken seuraili hiljaisten jakaumaa enemmän kuin täysaktiivisten
- Kaikista aktiivisuusryhmistä 40-50 %:lla taimikon varhaiskunnostuksen pinta-ala jäi alle 5 %:iin kokonaispinta-alasta
- Osittain aktiivisten, itsellisten ja passiivisten jakaumat olivat samankaltaiset. Täysaktiivista selkeästi pienemmällä osalla varhaiskunnostuksen pinta-ala ylitti 10 %:ia kokonaispinta-alasta

Metsänhoitotyöesitysten kokonaispinta-alan luokittelu suhteessa inventointipinta-alaan***



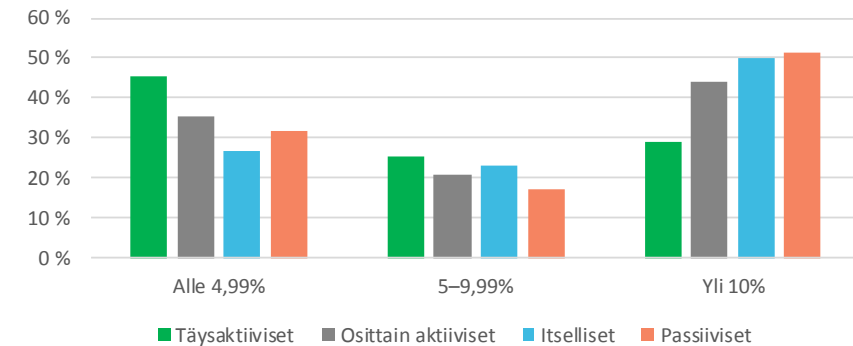
Taimikon varhaiskunnostuksen metsänhoitotyöesitysten pinta-alan luokittelu suhteessa inventointipinta-alaan**



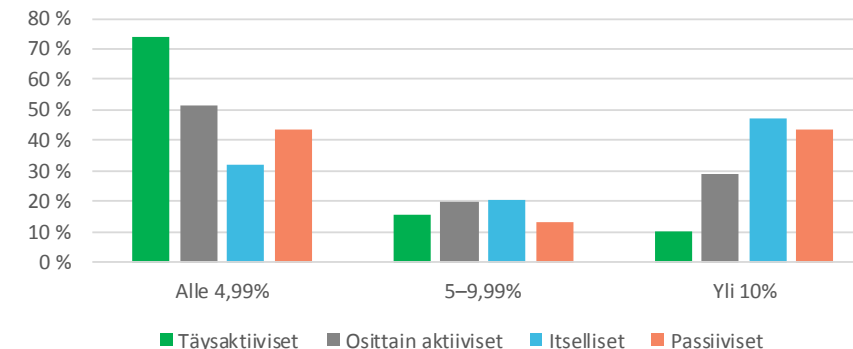
Kuvaus metsänhoitotarpeiden määristä ja jakaumista aktiivisuusryhmittäin

- Kaikista ryhmistä täysaktiivisia lukuun ottamatta taimikonhoidon metsänhoitotyöesitykset painottuivat yli 10%:iin kokonaispinta-alasta.
- Täysaktiivisten yleisin pinta-ala luokka oli alle 5%:in kokonaispinta-alasta, mutta kahden muun luokan osuudet olivat likimain yhtä suuret
- Täysaktiivisista nuoren metsänhoidon työesitykset painottuivat voimakkaasti alle 5%:iin kokonaispinta-alasta
- Muista aktiivisuusryhmistä nuoren metsänhoidon työesitykset keskittyivät joko alle 5 % tai yli 10%:iin kokonaispinta-alasta. Selkeällä vähemmistöllä ne jäivät 5-10 %:iin

Taimikonhoidon metsänhoitotyöesitysten pinta-alan luokittelu suhteessa inventointipinta-alaan***



Nuoren metsänhoidon metsänhoitotyöesitysten pinta-alan luokittelu suhteessa inventointipinta-alaan***



Kuinka suurella osalla metsänomistajista oli metsänhoitotyötarpeita rekisteriaineiston perusteella? (n=1610, painotettu aineisto)

	Ei tarvetta	Tarve
Taimikon varhaiskunnostuksen tarve, %	66	34
Taimikonhoidon tarve, %	56	44
Nuoren metsän hoidon tarve, %	69	30
Tarve tehdä kaikkia em. työlajeja, %	89	11

Hoitotarpeet ja hakkuuhistoria

- Metsänhoitotyöehdotukseen sisältyy sekä oikea ”hoitorästit” että esim. päätehakkuita seuraavien hoitotöiden määrät (mm. taimikon varhaishoito ja taimikon hoito)
- Metsänhoitotyötarpeiden määrä onkin voimakkaassa suhteessa siihen, onko metsänomistaja tehnyt hakkuita vuosina 2006-2016. Tämän vuoksi osa jatkoanalyyseistä tehdään erikseen hakkuita tehneille ja muille.
- Kyselyyn vastanneista metsänomistajista 31 prosentilla oli rekisteröity metsänkäyttöilmoitus (MKI) vuosina 2006-2016. Koska aineisto painottuu vahvasti hiljaisiin metsänomistajiin, sitä täytyy painottaa edustamaan kaikkia yli 10 vuotta tilansa omistaneista perhemetsänomistajia. Painotetulla aineistolla MKI:n tehneiden osuus oli 74%.

Metsänomistuksen tavoitteet

- Metsänomistajat ryhmiteltiin tavoiteryhmiin sen perusteella, kuinka he olivat vastanneet metsänomistuksen merkitystä koskeneisiin väittämiin. Aineistosta muodostui neljä tavoiteryhmää:
 - Taloudellisesti suuntautuneet monitavoitteiset (43% metsänomistajista)
 - Metsää toiminnallisena ympäristönä korostavat (22%)
 - Luontoa ja ympäristöä korostavat (21%)
 - Epätietoiset (14%)

Taloudellisesti suuntautuneet monitavoitteiset (43%)

- Alle 55-vuotiaita eniten (29%)
- Ammattitutkinnon puuttuminen yleisintä (18%)
- Maa- ja metsätalousyrittäjiä eniten (16%)
- Eläkeläisiä vähiten (48%)
- Vakinaisesti tilalla asuvia eniten (48%)
- Maaseutumaisessa ympäristössä asuvia eniten (62%)
- Maataloutta koko- tai osa-aikaisesti harjoittavia eniten (27%)
- Voimassa oleva metsäsuunnitelma yleisin (58%)
- Metsäsuunnitelmaa käytetään suunnittelussa yleisimmin (66%)
- Sähköistä metsävaratietoa hyödynnetään yleisimmin (31%)
- Metsätila ostettu suvulta tai vapailta markkinoilta (58%)
- Eniten suuria yli 100 ha tiloja (21 %)
- Metsän lisähankintaa suunnittelevia eniten (14%) – Enemmistö ei suunnittele muutoksia (65%)

Metsää toiminnallisena ympäristönä korostavat (22%)

- Miesvaltaisain ryhmä (miehiä 87%)
- Eläkeläisiä eniten (61%)
- Tilalla tai tilan sijaintikunnassa asuminen yleistä (54%)
- Enemmistö asuu maaseutumaisessa ympäristössä tai taajamassa (69%)
- Tilakoko yleisesti alle 40 ha
- Maatalouden harjoittaminen ei ole yleistä
- Metsäsuunnitelma alle puolella, joista vain osa hyödyntää sitä
- Sähköisen metsävaratiedon käyttö vähäistä
- Metsätila ostettu usein suvulta tai vapailta markkinoilta (57%)
- Enemmistö ei suunnittele muutoksia omistukseen (61%)

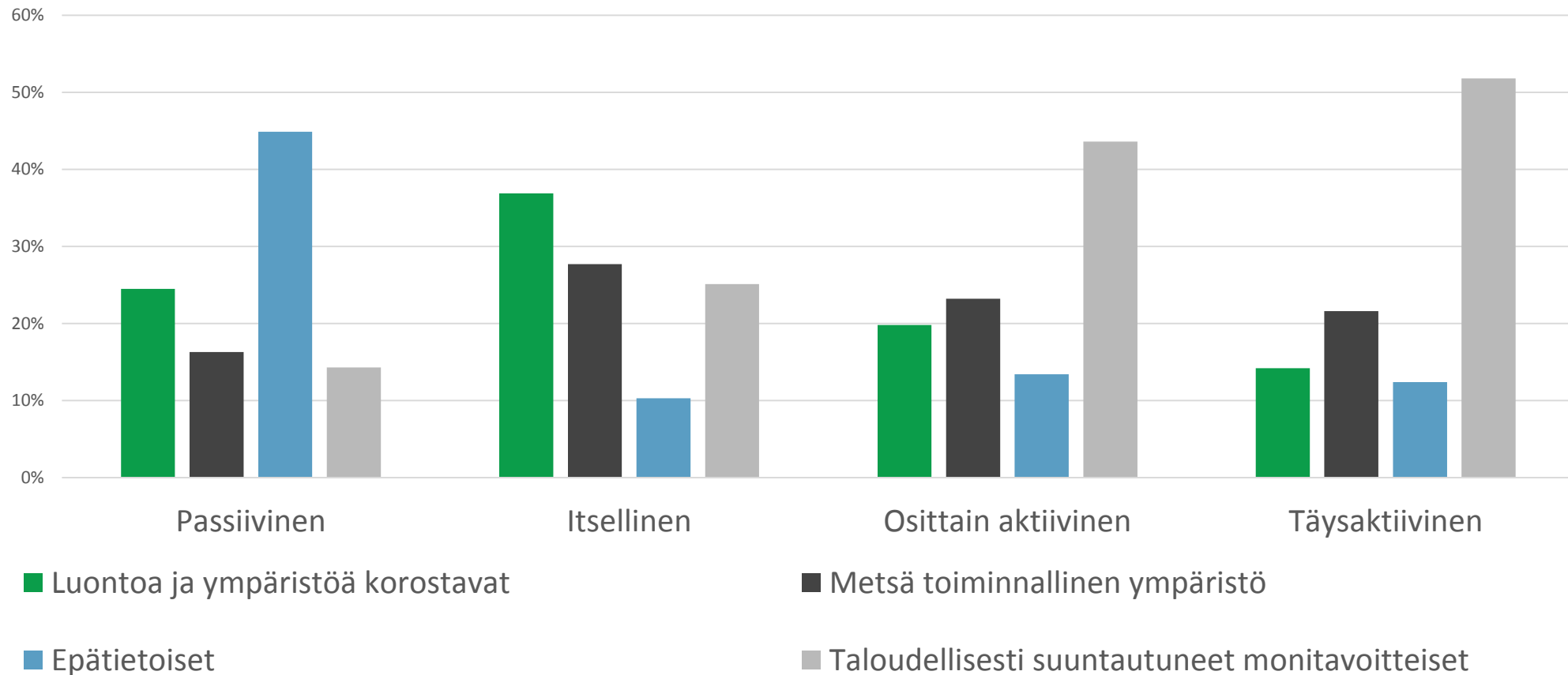
Luontoa ja ympäristöä korostavat (21%)

- Naisia keskimääräistä enemmän (32%)
- Hyvin koulutettuja
- Tilan sijaintikunnan ulkopuolella asuvia toiseksi eniten (54%)
- Kaupungeissa asuvia paljon, mutta enemmistö asuu maaseudulla ja taajamissa
- Metsätilakoko yleensä alle 40 ha
- Maataloutta harjoittavia vähän (11%)
- Metsäsuunnitelma on runsaalla neljänneksellä (29%)
- Metsäsuunnitelmaa käytetään vähiten (33 %), ja sähköistä metsävaratietoakin käyttää vain harva (16%)
- Metsätila saatu perintönä tai lahjana (48%). Vapailta markkinoilta tilansa ostaneita eniten (22%)
- Metsänomistus aiotaan yleisimmin säilyttää ennallaan (74%)

Epätietoiset (14%)

- 75+ ikäisiä eniten (22%)
- Hyvin koulutettuja
- Eläkeläisiä toiseksi eniten (60%)
- Tilan sijaintikunnan ulkopuolella asuvia eniten (58%)
- Kaupungeissa asuvia eniten (47%)
- Maaseutumaisessa ympäristössä asuvia vähiten (34%)
- Tilakoko yleensä alle 40 ha. Joka kymmenes tila 100 ha tai yli
- Maatalouden harjoittajia vähän
- Metsäsuunnitelma harvalla (32%), ja sen käyttö vähäistä (40%). Samoin sähköisen metsävaratiedon käyttö (18% käyttää).
- Metsätila saatu perintönä tai lahjana (52%)
- Yhden henkilön omistus ryhmistä yleisintä (68%)
- Enemmistö ei suunnittele muutoksia omistukseen (64%). Vajaa kymmenes (8%) suunnittelee luopuvansa tilasta kokonaan.

Tavoiteryhmät ja metsätaloudellinen aktiivisuus



Kuinka moni metsänomistajista oli tehnyt metsänhoitotoita 2006-2016?

	Luontoa ja ympäristöä korostavat	Metsä toiminnallinen ympäristö	Epätietoiset	Taloudellisesti suuntautuneet monitavoitteiset
MKI yli 10 vuotta sitten***	53 %	60 %	48 %	72 %
MKI alle 10 vuotta sitten	89 %	94 %	95 %	90 %

Kuinka moni metsänomistajista aikoi tehdä tai teettää metsänhoitotöitä kyselyaineiston mukaan? Ryhmittely tavoiteryhmiin

Aikoo tehdä MH-töitä 2020 loppuun mennessä	Luontoa ja ympäristöä korostavat	Metsä toiminnallinen ympäristö	Epätietoiset	Taloudellisesti suuntautuneet monitavoitteiset
MKI yli 10 vuotta sitten***	63 %	73 %	53 %	83 %
MKI alle 10 vuotta sitten***	80 %	88 %	88 %	94 %

Kuinka moni metsänomistajista aikoi tehdä tai teettää metsänhoitotöitä kyselyaineiston mukaan? Ryhmittely aktiivisuuden mukaan

Aikoo tehdä MH-töitä 2020 loppuun mennessä	Täysaktiivinen	Osittain aktiivinen	Itsellinen	Passiivinen
MKI yli 10 vuotta sitten***	86 %	76 %	64 %	42 %
MKI alle 10 vuotta sitten***	92 %	86 %	-	-

Itsellisillä ja passiivisilla oli aineiston poiminnan perusteella yli 10 vuotta edellisestä metsänkäyttöilmoituksesta

Kuinka moni metsänomistajista aikoi tehdä tai teettää metsänhoitotöitä kyselyaineiston mukaan? Ryhmittely ikäluokkiin

Aikoo tehdä MH-töitä 2020 loppuun mennessä	Alle 55 vuotta	55-74	75 tai yli
MKI yli 10 vuotta sitten***	72%	71%	52%
MKI alle 10 vuotta sitten***	94%	88%	86%

Yhteenveto

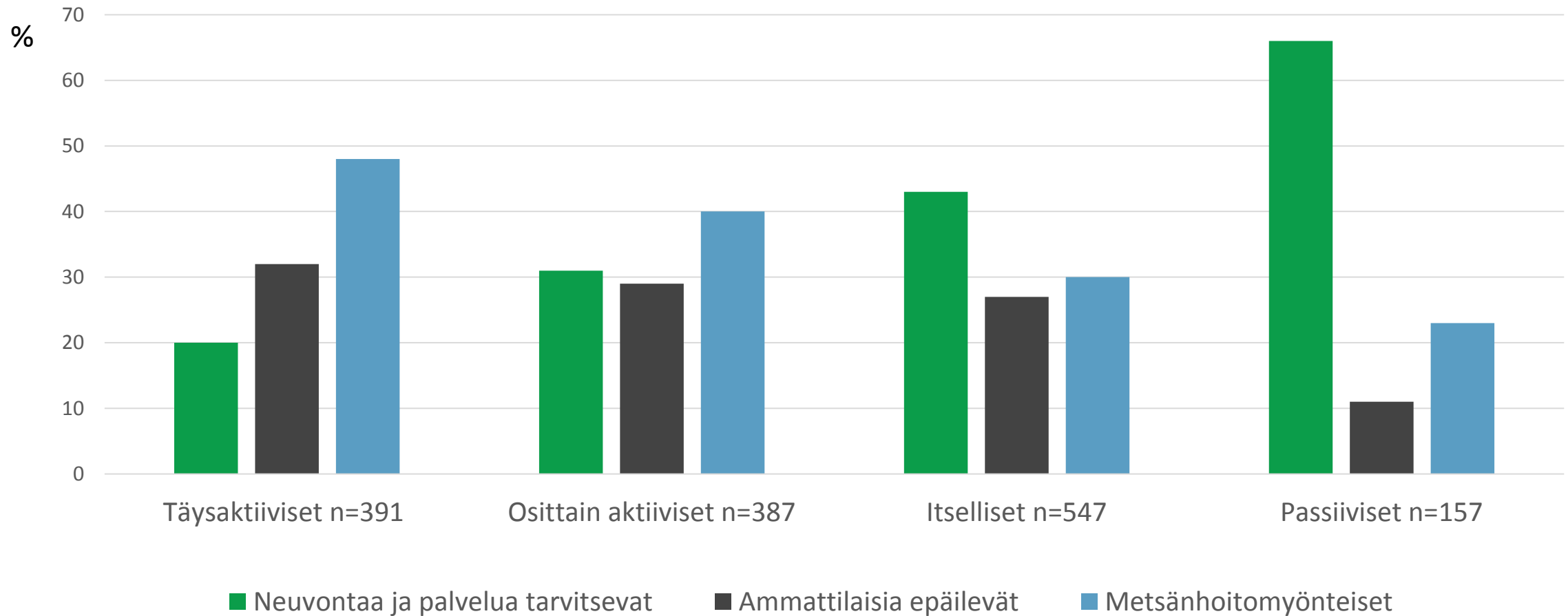
- Jos edellisestä MKI:sta oli alle 10 vuotta, tavoiteryhmällä ei ollut vaikutusta siihen oliko tehty metsänhoitotöistä viimeisen 10 vuoden aikana. Tulos on oletusten mukainen.
- Jos MKI:sta oli yli 10 vuotta, metsänhoitoa olivat tehneet useimmin taloudellisesti suuntautuneet monitavoitteiset. Epätietoisista pienin osa oli tehnyt metsänhoitoa, mutta heistäkin 48 % oli tehnyt jotain hoitotöitä.
- Sama ilmiö näkyy metsänhoitoaikomuksissa: Tavoiteryhmällä ei ollut vaikutusta, jos MKI:sta oli alle 10 vuotta. Jos MKI:sta oli kulunut tätä kauemmin, hoitoaikomuksia oli 83 prosentilla taloudellisesti suuntautuneista monitavoitteisista ja 53 prosentilla epätietoisista. Muiden osuudet olivat tältä väliltä.
- Metsänomistajan ikä vaikutti aikomuksiin niin, että jos MKI:sta oli yli 10 vuotta, yli 75 vuotiaat erosivat muista ikäryhmistä vähäisemmällä hoitoaikomuksilla. Jos MKI:sta oli tätä vähemmän aikaa, alle 55-vuotiaat erottuivat muita aktiivisempina.

Metsänhoitoon liittyvät asenteet

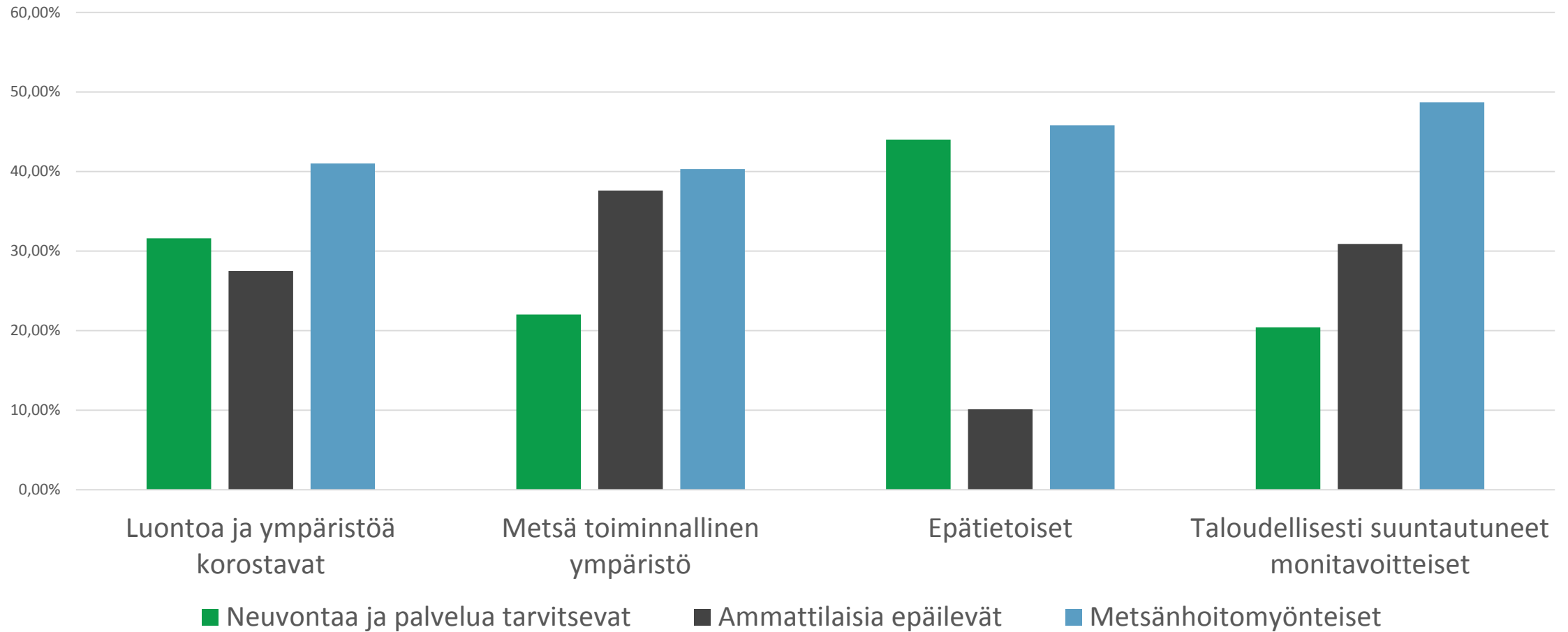
- Metsänomistajat jaettiin kolmeen ryhmään* metsänhoitoasenteisen mukaan.
- Ryhmät olivat:
 - Metsänhoitomyönteiset (44% metsänomistajista)
 - Ammattilaisia epäilevät (29%)
 - Neuvontaa ja palveluita tarvitsevat (27%)

	Metsänhoitomyönteiset (44% metsänomistajista)	Ammattilaisia epäilevät (29%)	Neuvontaa ja palveluita tarvitsevat (27%)
Suhtautuminen metsänhoitoon	Metsänhoito turvaa metsäntuoton ja edistää virkistyskäyttöä, ammattilaiset kertovat vaihtoehtoista riittävästi, haluaa neuvontaa ja palveluita	Ammattilaiset antavat ristiriitaisia neuvoja, joiden kanssa MO on usein eri mieltä, metsänhoitotöiden teettäminen on kallista ja MO:lla voi olla teettämisestä huonoja kokemuksia	Tunnistaa tarvitsevansa neuvontaa ja palveluita, mutta suhtautuu ammattilaisten neuvoihin apuun epäilevästi
Tyypillisiä piirteitä	<ul style="list-style-type: none"> • Tehnyt tai teettänyt metsänhoitotöitä ja hakenut Kemera-tukea muita useammin • Metsäsuunnitelma useammin kuin muissa ryhmissä • Muita ryhmiä useammin ylempi korkeakoulututkinto • Käyttänyt muita ryhmiä useammin sähköisiä metsävaratietoja metsänhoidon tai puukaupan suunnittelussa • Tila tullut omistukseen perintönä muita useammin • Aikoo luopua metsänomistuksesta kokonaan muita ryhmiä useammin 	<ul style="list-style-type: none"> • Korjannut polttopuuta omaan tarpeeseen muita useammin • Asuu muita ryhmiä harvemmin kaupungissa • Muita ryhmiä harvemmin ylempi korkeakoulututkinto ja useammin ei lainkaan ammatti- tai muuta tutkintoa • Tila ostettu muita ryhmiä useammin vapailta markkinoilta • Aikoo hankkia lisää metsää muita useammin 	<ul style="list-style-type: none"> • Tehnyt tai teettänyt metsänhoitotöitä ja hakenut Kemera-tukea muita harvemmin • Metsäsuunnitelma harvemmin kuin muissa ryhmissä • Vastannut muita useammin ettei tiedä, mistä saisi sähköiset metsävaratiedot käyttöönsä

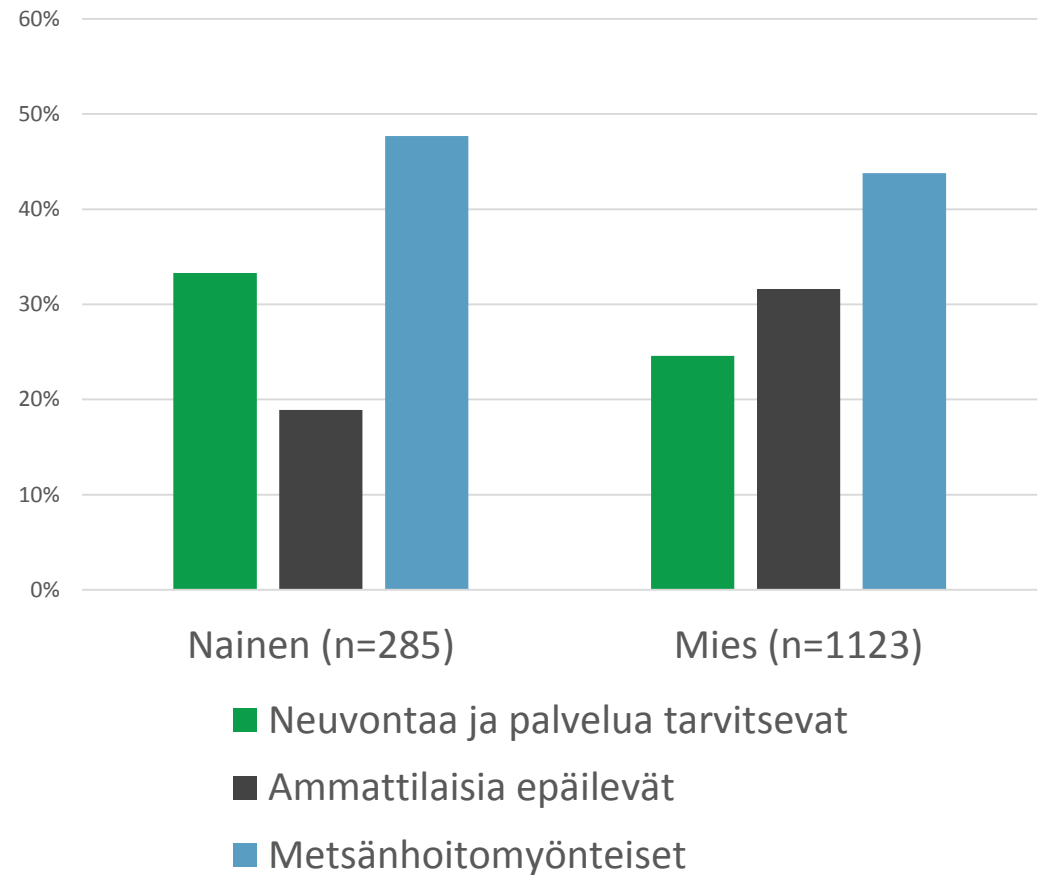
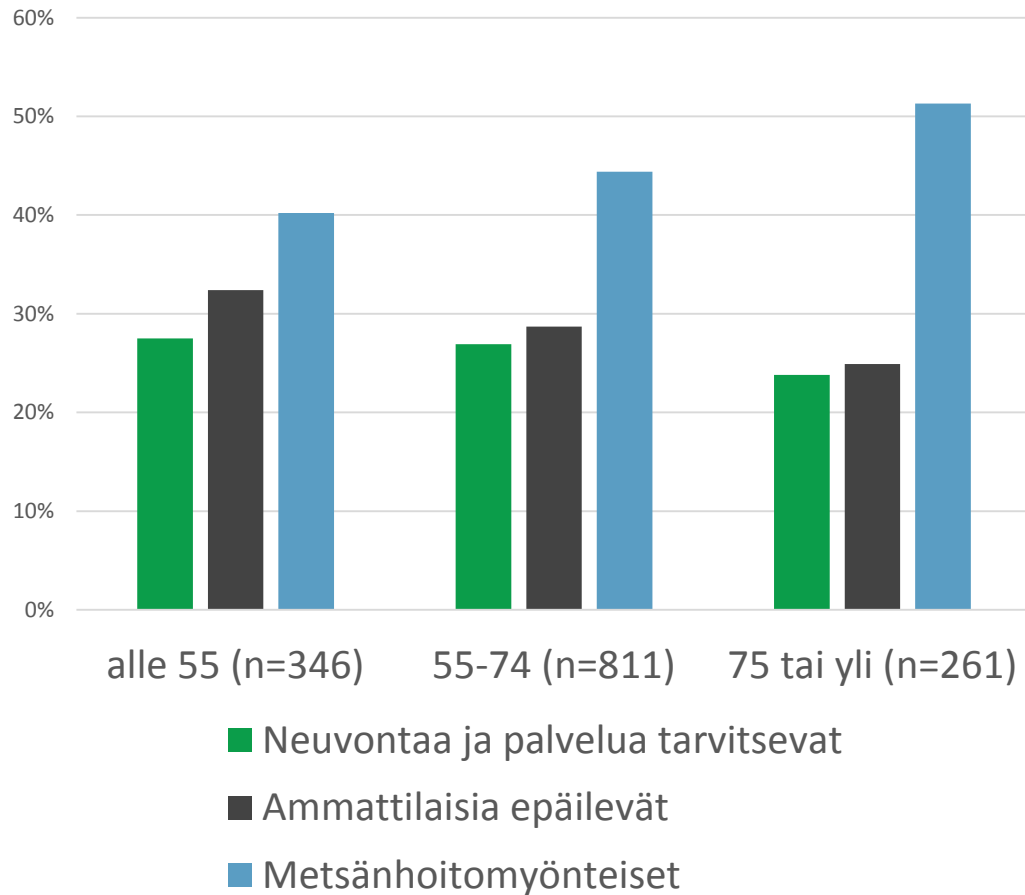
Metsänhoitoon suhtautuminen eri aktiivisuusryhmissä



Metsänhoitoon suhtautuminen eri tavoiteryhmissä



Metsänhoitoon suhtautuminen iän ja sukupuolen mukaan



Yhteenvetoa

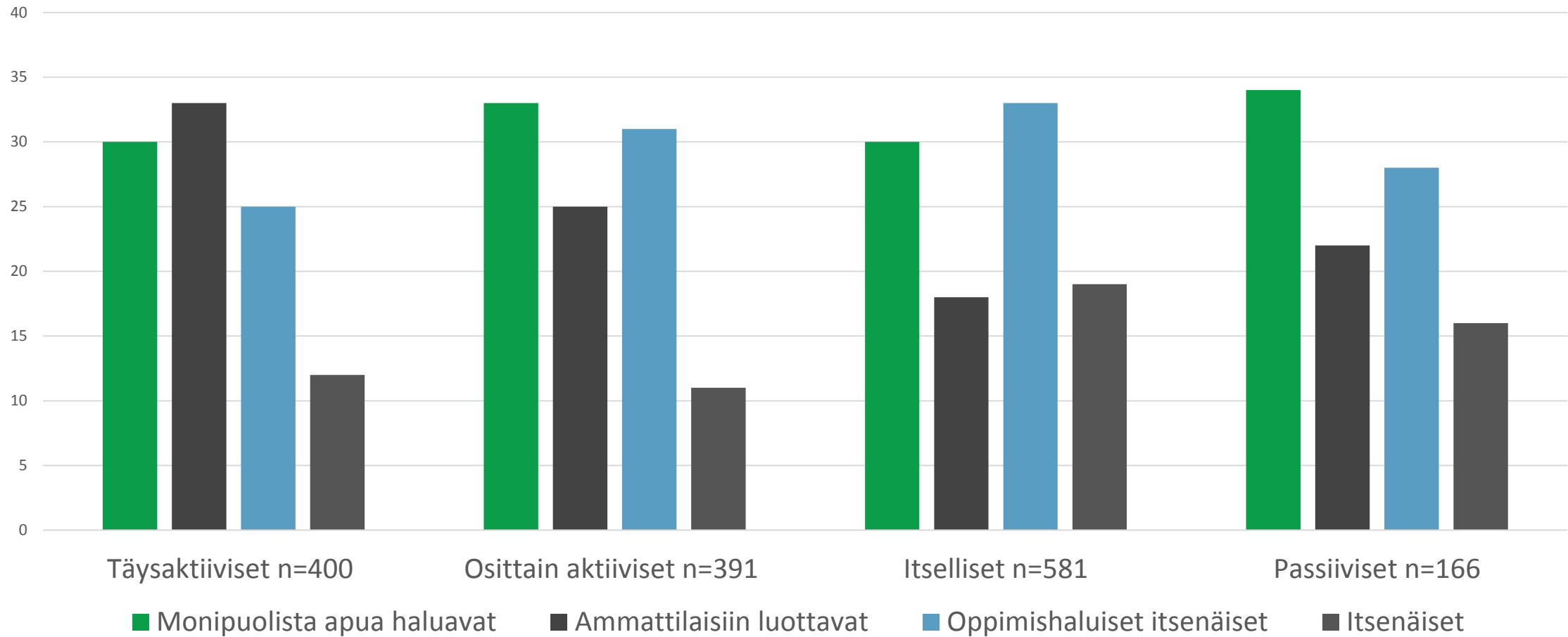
- Passiiviset metsänomistajat kuuluivat selvästi muita useammin neuvontaa ja palveluita tarvitsevien metsänhoitoasenneryhmään. Ammattilaisia epäileviä oli passiivisissa puolestaan vähiten.
- Myönteisimmät asenteet olivat täysaktiivisilla. Muilla ryhmillä myönteisten osuus laski aktiivisuuden laskun mukana.
- Tavoiteryhmistä metsänhoitomyönteisimpiä olivat monitavoitteiset, mutta muissakin ryhmissä myönteisten osuus oli suurin. Epätietoisissa oli selvästi vähiten ammattilaisia epäileviä, kun taas metsää toiminnallisena ympäristönä pitävissä heitä oli eniten.
- Metsänhoitomyönteisiä oli eniten vanhimmassa ikäryhmässä, kun taas ammattilaisia epäilevien osuus oli suurempi nuoremmissa metsänomistajissa.
- Naiset ja miehet olivat lähes yhtä metsänhoitomyönteisiä, mutta naisissa oli enemmän neuvontaa ja palveluita tarvitsevia. Miehistä taas oli enemmän ammattilaisia epäileviä metsänomistajia.

Oppimisryhmät

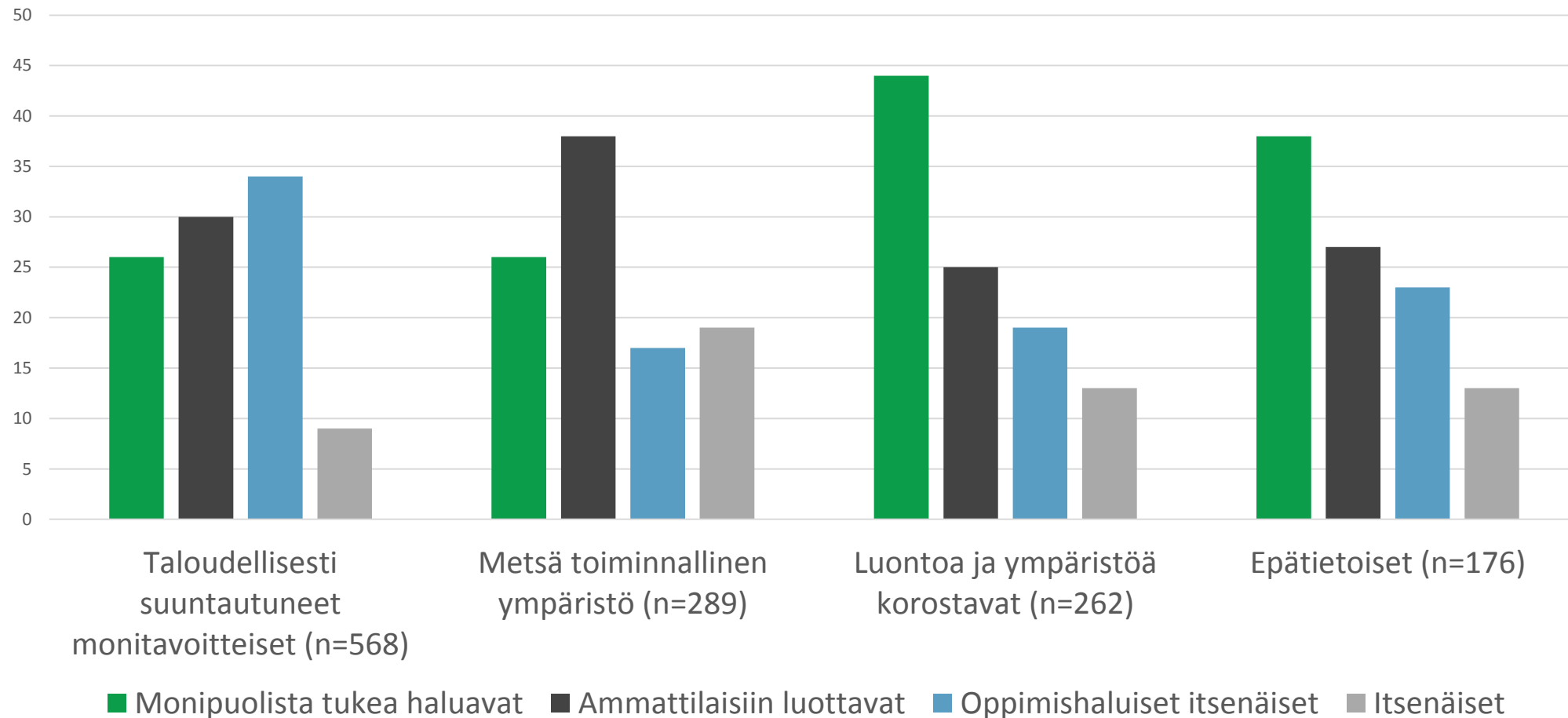
- Vastaajat ryhmiteltiin neljään ryhmään* sen mukaan, miten he suhtautuivat metsäasioiden oppimiseen ja ammattiapuun
- Ryhmät olivat:
 - Monipuolista tukea haluavat (32% metsänomistajista)
 - Ammattilaisiin luottavat (29% metsänomistajista)
 - Oppimishaluiset itsenäiset (26% metsänomistajista)
 - Itsenäiset (12% metsänomistajista)

	Monipuolista tukea haluavat (32% metsänomistajista)	Ammattilaisiin luottavat (29% metsänomistajista)	Oppimishaluiset itsenäiset (26% metsänomistajista)	Itsenäiset (12% metsänomistajista)
Suhtautuminen oppimiseen ja ammattiapuun	Haluaa oppia lisää metsäasioista ja tuntee metsänsä paremmin, luottaa ammattilaisiin ja haluaa paljon tukea päätöksentekoon	Ei ole kiinnostunut opiskelemaan metsäasioista itse ja tekee päätökset ammattilaisten ohjeiden mukaan	Voimakas halu oppia lisää metsäasioista ja tuntee metsänsä paremmin, tekee päätökset itsenäisesti ammattilaisten neuvoista riippumatta	Tekee päätökset itsenäisesti, ei kaipaa lisäoppia eikä ammattilaisten neuvoja
Tyypillisiä piirteitä	<ul style="list-style-type: none"> Usein nainen (naisista 52% kuuluu tähän ryhmään) Kaupunkilaisista 42% kuuluu tähän ryhmään Ylempi korkeakoulu-tutkinto muita useammin Asuu usein tilan sijaintikunnan ulkopuolella (58 %) Hyödyntänyt vähiten sähköisiä metsävaratietoja Tila tullut omistukseen muita useammin perintönä 	<ul style="list-style-type: none"> Omistavat 40-100 ha metsää muita ryhmiä useammin Ei ole käyttänyt sähköisiä metsävaratietoja, vaikka tietää mistä ne olisivat saatavilla Tila tullut omistukseen sukulaiskauppana muita useammin 	<ul style="list-style-type: none"> Yleensä mies (84% ryhmästä miehiä) Omistavat 15-40 ha metsää muita ryhmiä useammin Muita ryhmiä useammin ei ammattitutkintoa Hyödyntää muita harvemmin metsäsuunnitelmaa (samoin kuin itsenäiset) Hyödyntänyt sähköisiä metsävaratietoja muita useammin 	<ul style="list-style-type: none"> Yleensä mies (85% ryhmästä miehiä) Kaupunkilaisia vähemmän kuin muissa ryhmissä Itsenäisiä enemmän yli 100 ha metsää omistavissa, kuin muissa pinta-alaluokissa Muita ryhmiä useammin asuu vakinaisesti tilalla Ei ole käyttänyt sähköisiä metsävaratietoja, vaikka tietää mistä ne olisivat saatavilla Tila tullut omistukseen kauppana vapailta markkinoilta muita useammin

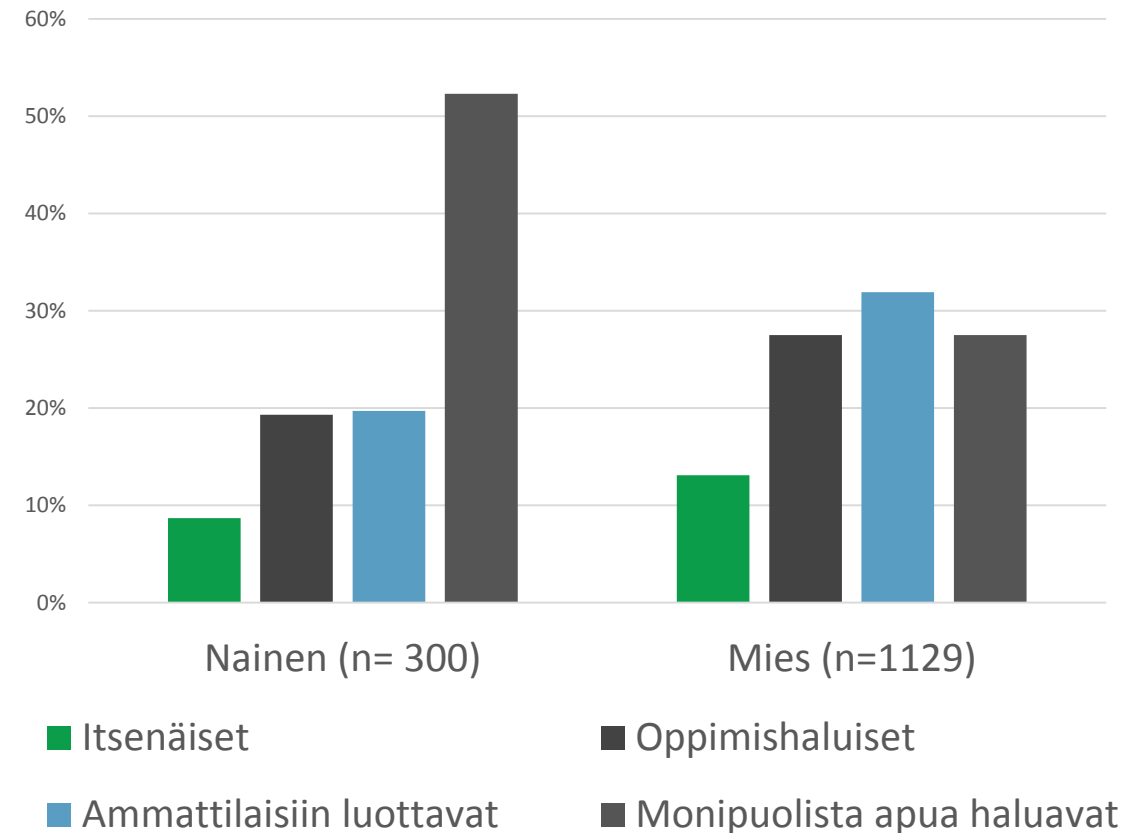
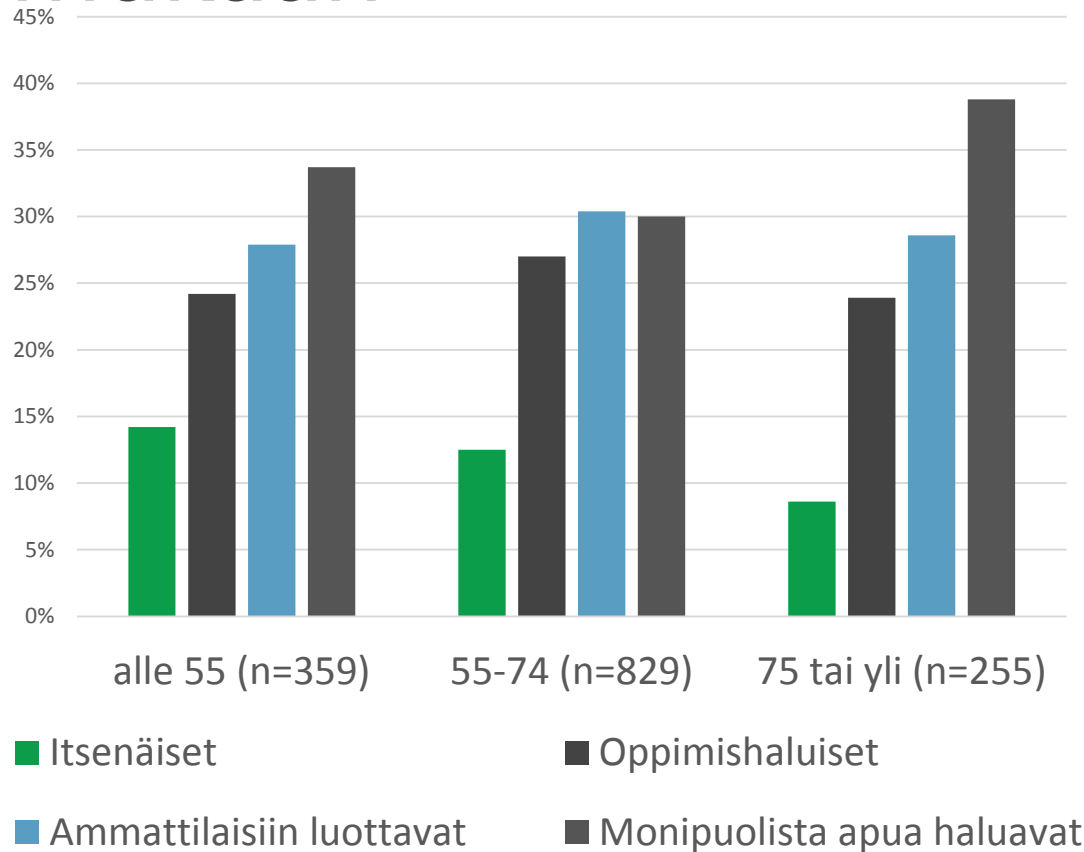
Suhtautuminen oppimiseen ja neuvontaan eri aktiivisuusryhmissä



Metsänomistajien jakautuminen oppimistyylin ja tavoitteiden mukaan



Metsänomistajien jakautuminen oppimistyyleihin ikäryhmän ja sukupuolen mukaan



Kuinka moni metsänomistajista aikoi tehdä metsänhoitotöitä, luokittelu oppimisryhmiin

Aikoo tehdä MH-töitä 2020 loppuun mennessä	Itsenäiset	Oppimishaluiset	Ammattilaisiin luottavat	Monipuolista apua haluavat
MKI yli 10 vuotta sitten**	49 %	68 %	75 %	72 %
MKI alle 10 vuotta sitten**	90 %	92 %	92 %	85 %

Yhteenvetoa

- Monipuolista apua haluavia oli melko tasaisesti kaikissa aktiivisuusryhmissä
- Itsenäisiä, jotka tietävät mielestään metsäasioista riittävästi eivätkä ole kiinnostuneita oppimaan lisää, oli eniten itsellisissä ja passiivisissa metsänomistajissa
- Ammattilaisiin luottavia oli selvästi eniten niissä aktiivisissa, jotka olivat tehneet metsänhoitotöitä ja hakkuita (eli täysaktiviset)
- Tavoiteryhmistä luontoa ja ympäristöä korostavissa ja epätietoisissa oli eniten monipuolista tukea haluavia
- Oppimishaluisia itsenäisiä oli puolestaan eniten taloudellisesti suuntautuneissa monitavoitteisissa
- Ikäryhmien suhteen selvien ero oli siinä, että yli 75 –vuotiaiden ryhmässä oli eniten monipuolista apua tarvitsevia
- Myös naisten keskuudessa monipuolista apua tarvitsevien osuus oli selvästi miehiä suurempi
- Metsänhoitoaikomuksissa ei ollut suuria eroja oppimisryhmien välillä, jos MKI:sta oli alle 10 vuotta. Jos MKI:sta oli kulunut kauemmin, itsenäisillä oli vähiten metsänhoitoaikomuksia.

Aikomuksiin ja metsänhoitotöiden tekemiseen vaikuttavat tekijät

- Aineistosta tehtiin tilastollisia malleja metsänhoitoaktiivisuutta selittävien tekijöiden löytämiseksi. Mallit tehtiin seuraaville asioille:
 - 1) aiomukset tehdä tai teettää metsänhoitotöitä 2016-2020
 - 2) metsänhoitotöiden tekeminen 2006-2016
 - 3) Kemera-tuen hakeminen 2006-2016
- Mallit kertovat, kuinka eri tekijät vaikuttavat todennäköisyyteen tehdä edellä mainittuja asioita
- Mallit tehtiin erikseen vuosina 2006-2016 hakkuita tehneille (metsänkayttöilmoitus) ja niille, jotka eivät olleet tehneet hakkuita tuolla ajanjaksolla.

Aikomus tehdä metsänhoitotöitä, metsänhoitotöiden tekeminen ja Kemera-tuki, kun metsänomistaja **ei ollut tehnyt hakkuita 10 vuoteen**

	Aikomus tehdä tai teettää metsänhoitotöitä 2016-2020	Tehnyt metsänhoitotöitä 2006-2016	Hakenut Kemera-tukea 2006-2016
Ikä	Pienentää todennäköisyyttä	<i>Ei vaikutusta</i>	<i>Ei vaikutusta</i>
Sukupuoli mies	<i>Ei vaikutusta</i>	<i>Ei vaikutusta</i>	<i>Ei vaikutusta</i>
Luonto- ja virkistystavoitteet (vrt. Epätietoiset)	<i>Ei eroa</i>	<i>Ei eroa</i>	Pienentää todennäköisyyttä
Taloudellisesti painottunut monitavoitteinen (vrt. Epätietoiset)	Lisää todennäköisyyttä	<i>Ei eroa</i>	<i>Ei eroa</i>
Metsää toiminnallisena ympäristönä korostava (vrt. Epätietoiset)	<i>Ei eroa</i>	<i>Ei eroa</i>	<i>Ei eroa</i>
Metsäsuunnitelma	Lisää todennäköisyyttä	Lisää todennäköisyyttä	Lisää todennäköisyyttä
Metsänhoidossa neuvontaa ja palveluita tarvitseva (vrt. Itsenäiset)	Pienentää todennäköisyyttä Itsenäisiin verrattuna	Pienentää todennäköisyyttä Itsenäisiin verrattuna	Pienentää todennäköisyyttä Itsenäisiin verrattuna
Metsänhoidossa ammattilaisia epäilevä (vrt. Itsenäiset)	<i>Ei eroa</i>	<i>Ei eroa</i>	<i>Ei eroa</i>
Metsänhoitomyönteinen (vrt. Itsenäiset)	<i>Ei eroa</i>	<i>Ei eroa</i>	<i>Ei eroa</i>
Metsän sijainti Lapissa	Pienentää todennäköisyyttä	Pienentää todennäköisyyttä	<i>Ei vaikutusta</i>
Metsäpinta-ala	<i>Ei vaikutusta</i>	<i>Ei vaikutusta</i>	<i>Ei vaikutusta</i>

Aikomus tehdä metsänhoitotöitä, metsänhoitotöiden tekeminen ja Kemera-tuki, kun metsänomistaja **oli tehnyt hakkuita viimeisten 10 vuoden aikana**

	Aikomus tehdä tai teettää metsänhoitotöitä 2016-2020	Tehnyt metsänhoitotöitä 2006-2016	Hakenut Kemera-tukea 2006-2016
Ikä	<i>Ei vaikutusta</i>	<i>Ei vaikutusta</i>	<i>Ei vaikutusta</i>
Sukupuoli mies	<i>Ei vaikutusta</i>	<i>Ei vaikutusta</i>	<i>Ei vaikutusta</i>
Luonto- ja virkistystavoitteet (vrt. Epätietoiset)	<i>Ei vaikutusta</i>	<i>Ei vaikutusta</i>	<i>Ei vaikutusta</i>
Taloudellisesti painottunut monitavoitteinen (vrt. Epätietoiset)	<i>Ei vaikutusta</i>	<i>Ei vaikutusta</i>	<i>Ei vaikutusta</i>
Metsää toiminnallisena ympäristönä korostava (vrt. Epätietoiset)	<i>Ei vaikutusta</i>	<i>Ei vaikutusta</i>	<i>Ei vaikutusta</i>
Metsäsuunnitelma	<i>Ei vaikutusta</i>	<i>Ei vaikutusta</i>	<i>Ei vaikutusta</i>
Metsänhoidossa neuvontaa ja palveluita tarvitseva (vrt. Itsenäiset)	<i>Ei vaikutusta</i>	<i>Ei vaikutusta</i>	<i>Ei vaikutusta</i>
Metsänhoidossa ammattilaisia epäilevä (vrt. Itsenäiset)	<i>Ei vaikutusta</i>	<i>Ei vaikutusta</i>	<i>Ei vaikutusta</i>
Metsänhoitomyönteinen (vrt. Itsenäiset)	<i>Ei vaikutusta</i>	<i>Ei vaikutusta</i>	<i>Ei vaikutusta</i>
Metsän sijainti Lapissa	<i>Ei vaikutusta</i>	Pientää todennäköisyyttä	Pientää todennäköisyyttä
Metsäpinta-ala	Lisää todennäköisyyttä	Lisää todennäköisyyttä	Lisää todennäköisyyttä

Mallien tulokset 1/2

- Mallien selityksasteet olivat verrattain heikot. Metsänhoitoaikomuksiin ja metsänhoitotöiden tekemisen todennäköisyyteen vaikuttaa siis myös sellaisia tekijöitä, joita ei ole mallissa mukana. Tulos on tyypillinen vastaavissa tutkimuksissa.
- Mallien perusteella voidaan sanoa, että niiden metsänomistajien, jotka ovat tehneet puukauppoja viimeisen 10 vuoden aikana, metsänhoitoaikomuksiin tai aktiivisuuteen eivät vaikuta malleissa mukana olevista tekijöistä kuin metsäpinta-ala ja sijainti Lapissa. Eli metsänomistajat tekevät metsänhoitotöitä yhtä aktiivisesti taustatekijöistä riippumatta, jos he ovat myös myyneet puuta. Tässä mallissa ei voida kuitenkaan tarkastella metsänhoitomääriä eikä sitä, onko metsätaloudellisesti tarpeellisten töidentekemisessä eroja eri ryhmien välillä.

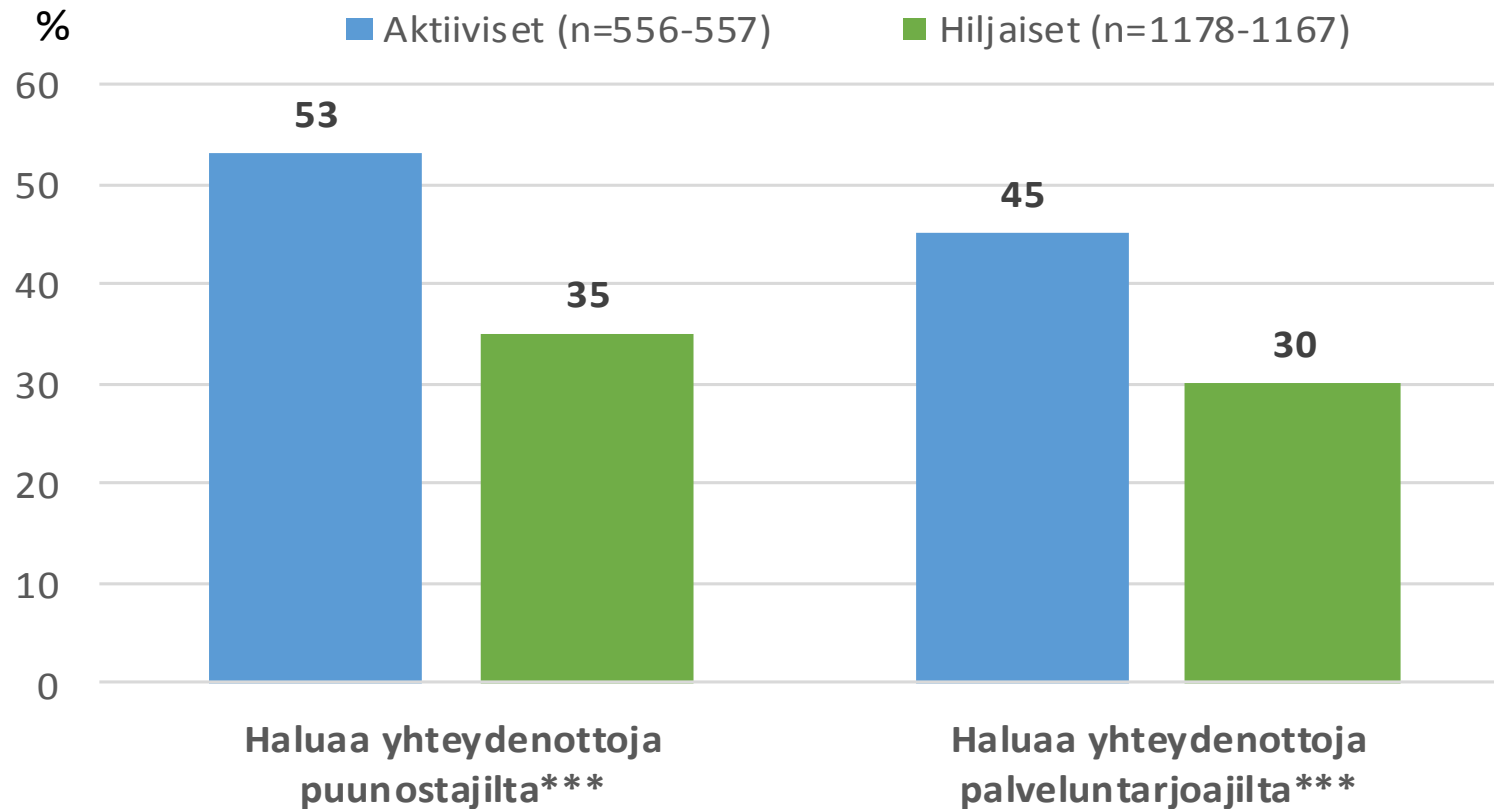
Mallien tulokset 2/2

- Jos puukaupoista oli yli 10 vuotta, eri metsänomistajaryhmien välillä oli eroja.
- Jos puukaupoista oli yli 10 vuotta, metsänhoitoaikomuksia vähensi korkea ikä, neuvonnan ja palveluiden tarve metsänhoidossa ja tilan sijainti Lapissa. Aikomuksia lisäsi tavoiteryhmä taloudellisesti painottunut monitavoitteinen ja se, että metsänomistajalla oli metsäsuunnitelma.
- Viimeisen 10 vuoden aikana tehtyjä metsänhoitotöistä oli enemmän niillä, joilla oli metsäsuunnitelma ja vähemmän niillä, joiden tila oli Lapissa tai he kuuluivat neuvontaa ja palveluita tarvitsevien ryhmään.
- Kemera-tuen hakemisen todennäköisyyttä lisäsi metsäsuunnitelman olemassaolo ja vähensi luonto- ja virkistystavoitteet ja kuuluminen metsänhoidossa neuvontaa ja palveluita tarvitsevien ryhmään

Ryhmittely hoitotarpeen ja aikomusten mukaan

- Ajatuksena oli ryhmitellä metsänomistajat hoitotarpeiden ja metsänhoitotyöaikomusten mukaan kolmeen ryhmään: **Ei hoitotarvetta, hoitotarve ja ei aio tehdä MH-töitä, hoitotarve ja aikoo tehdä MH-töitä**
- Tämä ryhmittely ei toiminut, koska ryhmässä ”hoitotarve, ei aio tehdä MH-töitä” liian vähän havaintoja (vastaajista 5 % tai vähemmän kaikissa tarkasteltavissa MH-työlajeissa)

Suhtautuminen toimijoiden yhteydenottoihin



Kuinka moni metsänomistajista halusi yhteydenottoja, luokittelu tavoiteryhmiin

	Luontoa ja ympäristöä korostavat	Metsä toiminnallinen ympäristö	Epätietoiset	Taloudellisesti suuntautuneet monitavoitteiset
Halu yhteydenottoihin palveluntarjoajilta, jos hoitotarpeita***	40 %	29 %	48 %	48 %

Kuinka moni metsänomistajista halusi yhteydenottoja, luokittelu metsänhoitoaikomusten mukaan

		Halu yhteydenottoihin palveluntarjoajilta, jos hoitotarpeita	
		En	Kyllä
MKI yli 10 vuotta sitten	Ei aio tehdä HM-töitä 2016-2020	81 %	19 %
	Aikoo tehdä HM-töitä 2016-2020	61 %	39 %
MKI alle 10 vuotta sitten	Ei aio tehdä HM-töitä 2016-2020	70 %	30 %
	Aikoo tehdä HM-töitä 2016-2020	53 %	47 %

Halu yhteydenottoihin eri oppimisryhmissä

Halu yhteydenottoihin palveluntarjoajilta, jos hoitotarpeita***	Itsenäiset	Oppimishaluiset	Ammattilaisiin luottavat	Monipuolista apua haluavat
Haluaa yhteydenottoja	13,40 %	41,10 %	38,80 %	55,30 %

Halu yhteydenottoihin ja MH-suhtautuminen*

Halu yhteydenottoihin palveluntarjoajilta, jos hoitotarpeita***	Neuvontaa ja palvelua tarvitsevat	Ammattilaisia epäilevät	Metsänhoitomyönteiset
Kyllä	38 %	31 %	53%

*Haltia ja Rämö 2017, s. 89

Halu yhteydenottoihin ja organisaation ominaisuudet*

	Metsänomistajan kohtelua korostavat (34 % metsänomistajista)	Monipuolisia ja yksilöll. palveluita korostavat (50 % metsänomistajista)	Epävarmat (16 % metsänomistajista)
Suhtautuminen organisaation ominaisuuksiin	Metsänomistajan kohtelu ja organisaation luotettavuus korostuvat, palvelun laajuus tai yksilöllisten tarpeiden huomiointi eivät tärkeitä.	Yksilöllisten tarpeiden huomiointi erityisen tärkeää. Myös palvelun laajuus ja metsänomistajan kohtelu tärkeitä .	Metsänomistajan kohtelu, palvelun laajuus tai yksilöllisten tarpeiden huomiointi eivät tärkeitä

* Haltia ja Rämö 2017, s. 116

Halu yhteydenottoihin ja organisaation ominaisuudet

		Metsänomistajan kohtelua korostavat	Monipuolisia ja yksilöllisiä palveluita korostavat	Epävarmat
Halu yhteydenottoihin palveluntarjoajilta, jos hoitotarpeita***	Kyllä	37 %	50 %	30 %

Metsäasioiden hoitamista rajoittaa

Metsäasioiden hoitoa rajoittava tekijä	Aktiiviset %			Hiljaiset%		
	Alle 55 v (n=134-135)	55-74 v (n=381)	75 tai yli (n=42)	Alle 55 v (n=199-200)	55-74 v (n=742-746)	75 tai yli (n=209-223)
	rajoittaa tuntuvasti, % vastaajista					
Omat tiedot ja taidot metsäasioissa -/****	8	6	12	14	16	19
Metsätilan etäinen sijainti asuinpaikkaan nähden -/****	10	8	14	22	16	17
Oma terveydentila ***/**	5	11	22	5	15	39
Käytettävissä oleva aika ***/**	51	20	5	45	19	12
Oma kiinnostus metsäasioihin **/**	1	1	0	9	6	9
Tieto palveluntarjoajista -/****	3	3	2	5	6	10
Käytettävissä oleva oma kalusto -/****	15	19	26	26	28	29

Tilastollinen merkitsevyys: ***($p \leq 0,01$), **($p \leq 0,05$), *($p \leq 0,1$)

Yhteenvetoa 1

- Metsänhoitotarpeet selittyvät osin edellisen kymmenvuotiskauden hakkuista => metsänhoitotyöehdotus -muuttuja ei kuvaa riittävän hyvin tavoiteltua ilmiötä
- Passiivisilla metsänomistajilla muita enemmän hoitotarpeita metsäpinta-alaan suhteutettuna, ero näkyy voimakkaimmin taimikonhoidossa
- Eniten (MO lkm) hoitotarpeita taimikonhoidossa, vähiten nuoren metsän hoidossa. 11%:lla metsänomistajissa tarvetta kaikissa kolmessa tarkastellussa työlajissa
- Luokittelu hoitotarpeen ja metsänhoitoaikomusten mukaan ei toiminut, koska keskeisin ryhmä (hoitotarve, ei aio tehdä) oli liian pieni

Yhteenvetoa 2

- Jos metsänomistaja oli tehnyt hakkuita kyselyä edeltäneen kymmenen vuoden aikana, metsänhoidon todennäköisyyteen 2006-2016 ja Kemera-tuen hakemiseen vaikutti tilan pinta-ala (suuri pinta-ala lisäsi todennäköisyyttä) ja tilan sijainti Lapissa (pienensi todennäköisyyttä)
- Metsänhoitoaikomuksiin 2016-2020 vaikutti vain tilan pinta-ala
- Jos edellisistä hakkuista oli yli 10 vuotta, metsänhoitoaikomuksia lisäsivät kuuluminen taloudellisesti painottuneiden monitavoitteisten ryhmään ja metsäsuunnitelma, ja vähensivät korkea ikä, metsän sijainti Lapissa ja metsänomistajan kuuluminen metsänhoidossa neuvontaa ja palveluita tarvitsevien ryhmään.
- Metsänhoitotöiden tekemistä ja Kemera-tuen käyttöä lisäsi metsäsuunnitelma ja vähensi kuuluminen metsänhoidossa neuvontaa ja palveluita tarvitsevien ryhmään.
- Metsänhoitotöiden tekemisen todennäköisyyttä laski lisäksi tilan sijainti Lapissa. Kemera-tuen käyttöä puolestaan vähensi kuuluminen luonto- ja virkistystavoitteisten ryhmään.

Käyttäytymistaloustieteen näkökulma päätöksentekoon ja ohjaukseen

- Heuristinen päätöksenteko (mm. peukalosäännöt, intuitio, maalaisjärki)
- Vakiintuneet toimintatavat ja uuden tiedon vastaanottaminen
- Käyttäytymisen huomioon ottaminen ohjauskeinojen suunnittelussa
- Periaatteita (esim. EAST –malli, Behavioral Insights Team 2014)
 - Helppous
 - Houkuttelevuus
 - Yhteisöllisyys
 - Oikea ajoitus

Johtopäätöksiä

- Hiljaisten metsänomistajien omistuksen motiivit moninaisia
 - luonto- ja virkistysarvoja
 - tunnearvoja
 - halu jättää perintöä
 - mahdollisuus polttopuun korjaamiseen
 - myös välinpitämättömyyttä
- Tilan metsätaloudellista arvoa vähätellään
- Ammattilaisten rooli erityisesti luonto- ja ympäristötavoitteiden huomioon ottamisessa

Ohjauskeinoista

- Taloudellinen ohjaus ei toimi suunnitellusti, jos päätöksiä ei tehdä taloudellisten tekijöiden perusteella
- Metsäasioiden hoitaminen on usein osa kotitalouden taloutta, ei yritys- tai elinkeinotoimintaa. Tämä tarkoittaa, että toimia rajoittaa mm. käytettävissä oleva aika ja muut kiinnostuksen kohteet.
- Metsänomistajat eroavat toisistaan selvästi niin tavoitteiltaan kuin valmiudeltaan ottaa ammattilaisten apua vastaan => tarve metsänomistajan kuunteluun sekä palveluiden ja neuvonnan räätälöintiin
- Oikein kohdennettu neuvonta ja erilaisten tavoitteiden huomioon ottaminen
 - Työkalut metsänomistajien tavoitteiden tunnistamiseen
 - Ammattilaisten osaamisen varmistaminen
 - Helppous, houkuttelevuus
 - Edellyttää yhteystietojen ja metsävaratietojen saatavuutta
- Osittain aktiivisten metsänomistajien lisääktivoinnissa paljon mahdollisuuksia

Julkaisut

- Haltia, E., Rämö, A-K., Pynnönen, S., Valonen, M. ja Horne, P. (2017). Miksi metsien taloudellisia mahdollisuuksia jätetään käyttämättä? – Metsänomistajien aktiivisuus ja siihen vaikuttaminen. PTT raportteja 255.
- Haltia, E. ja Rämö, A.-K. (2017), Miksi metsien taloudellisia mahdollisuuksia jätetään käyttämättä? – metsänomistajakyselyn tuloksia. PTT raportteja 256.
- Pynnönen, S, Haltia, E ja Rämö, A-K (2017), Metsäammattilaisten näkemyksiä metsätaloudellisen passiivisuuden syistä. PTT työpapereita 185.
- Julkaisut löytyvät osoitteesta: <http://www.ptt.fi/julkaisut-ja-hankkeet/kaikki-julkaisut.html>

emmi.haltia@ptt.fi
matti.valonen@ptt.fi



Maa- ja metsätalousministeriö

TAPIO 

Maistraatinportti 4 A
00240 Helsinki
tapio@tapio.fi

www.tapio.fi