

Raivaussahan käyttöturvallisuus

- Metsässä raivaussahaa käytetään pääasiassa taimikonhoidossa, harvennettavien kasvatusmetsien ennakkoraivauksessa ja metsän uudistusalojen raivauksessa.
- Raivaussaha on tehokas työkalu ja sen käyttö on turvallista, kun pidetään sahan tekniikka ja turvalaitteet kunnossa sekä noudatetaan oikeaa työtekniikkaa ja työmaalla riittäviä välimatkoja (yli 15 metriä) toisiin työntekijöihin.



Raivaussahan toimintavarmuus

Varmista, että raivaussahan

- terän sektorisuoja on paikallaan ja ehjä.
- terä on ehjä, terässä ei saa olla halkeamia tai murtumia.
- kaasukahvan turvaliipaisin on kunnossa.
- polttoainesäiliö ja säiliön korkki ovat ehjiä.
- valjaat sopivat kyseiseen sahamalliin.

Tarkista terä säännöllisesti napauttamalla terää kevyesti, vaikka viilanohjaimella. Ehjä terä ”soi puhtaasti”.

Käytä teräsuojaa aina, kun kuljetat sahaa, ajoneuvossa tai kanttaen työmaalla.

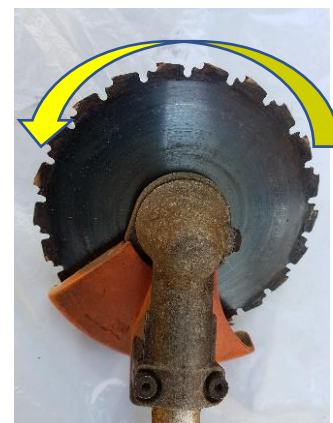
- Varmista, että raivaussahan kaasuliipaisin on kunnossa ja turvaliipaisin toimii oikein.
- Turvaliipaisimella estetään sahan tahaton kaasutus.
- Kaasuliipaisimen rakenne vaihtelee eri sahamalleissa.



Varmista ennen työn aloittamista, että

- saha on teknisesti kunnossa.
- terä on pyörimissuunnan mukaan oikein kiinnitetty.
- terä on teroitettu.

Sahan tarkistus on erityisen tärkeää, jos lainaat jostain raivaussahan tai saat käyttöösi työnantajan raivaussahan.



Sahan huollossa kannattaa käyttää aina kyseiseen sahamalliin sopivia työkaluja, esimerkiksi sahan mukana ostettuja työkaluja ja tarvikkeita.



Polttoaineen kuljetuksessa työmaalle on suositeltavaa käyttää moottori- ja raivaussahatöihin tarkoitettua kombikannua, jonka kaatonokka on varustettu ylitäyttösuojalla.

Tällöin polttoainetta ei roisku tankatessa raivaussahan moottoriosan päälle eikä valu maahan.



Kombikannusta voi irrottaa teräöljysäiliön, jota ei raivaussahan käytössä tarvita.

Henkilösuojaimet raivaussahatyössä

Käytä raivaussahatyössä

- työtakkia, jossa on huomioväri, esimerkiksi oranssi, kuten oheisessa kuvassa.
- sääolosuhteisiin soveltuvaa, vartalon peittävää suojavaatetusta.
- kypärää, kuulosuojaimia ja kasvoja suojaavaa visiiriä.
- suojäkäsineitä.
- maastotöihin soveltuvia, jalkaterää ja nilkkaa tukevia työjalkineita.

Yleisin tapaturma raivaussahatyössä johtuu kaatumisesta tai liukastumisesta. Siksi työjalkineen pohjan on syytä olla pitävä.

Karkea pohjakuvio sekä nastoitus estävät liukastumisia. Hyvä työjalkine myös tukee nilkkaa.



Pidä työmaalla mukana ensiaputarvikkeet, ensiside ja ensiapupakkaus.

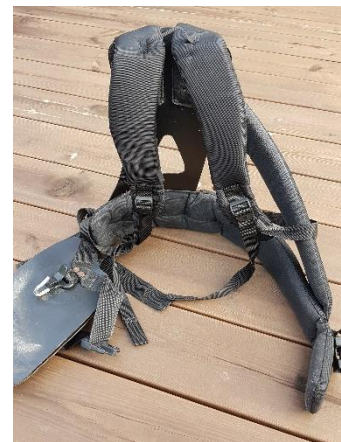
Käytä raivaussahatyössä aina kypärää

- Kypärä suojaa päätä raivaussahatyössä oksien ja kaadettavien runkojen raapaisuilta.
- Kypärän visiiri suojaa kasvoja ja silmiä risujen ja oksien raapaisuilta.
- Kuulosuojaimet suojaavat kuulon alenemiselta. Uusienkin raivaussahojen melutaso edellyttää kuulosuojainten käyttöä.
- Niskasuoja suojaa niskaa sateelta, kylmyydeltä ja puista putoavilta roskilta.



Raivaussahan valjaiden säätö

- Säädä raivaussahan valjaat omalle vartalollesi sopiviksi.
- Oikein säädettynä raivaussahan paino jakaantuu tasaisesti lantiolle ja molemmille olkapäille.
- Raivaussaha kiinnetään valjaisiin siten, että saha on vapaasti riippuessaan tasapainossa ja raivaussahan terä on noin 30 cm korkeudella maasta.



Muista työskennellessä säilyttää riittävät turvavälit!

Jos samalla työmaalla on sahaamassa kaksi tai useampi työntekijä, on heidän välillään pidettävä 15-20 metrin turvavälit.

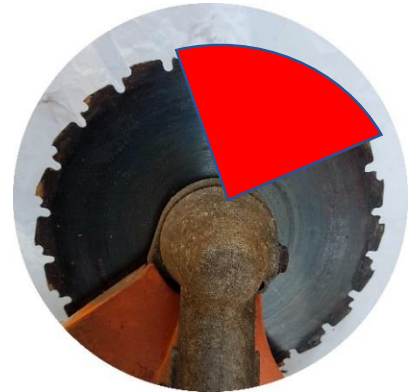


Sahaussektorit

Käytä sahatessa terän sivureunoja, etureunalla sahaaminen aiheuttaa sivupotkuvaaran.

Älä sahaa terän etureunalla!

Eturunan käyttö sahauksessa aiheuttaa helposti sivupotkun, jolloin terä voi osua kasvatettavaan puuhun, kiveen tai muuhun esteeseen.



Käytä terän vasenta puolta tarkkuutta vaativaan sahaukseen sekä kookkaampien puiden kaatoon.



Käytä terän oikeaa puolta ensisijaisesti pienien puiden ja vesakon kaadossa.

Huolehdi ympäristöstä

Talousmetsien luonnonhoito

- Ennakkoraivaus- ja taimikonhoitotyömailla on tärkeää huolehtia luonnonhoidon toimenpiteistä.
- Säystä mahdollisuuksien mukaan lehtipuita, kuten leppiä, pihlajia ja raitoja.



Leppiä säästetty havupuutaimikossa.

- Jätä työkohteelle riistaeläimiä varten suojatiheikköjä, 2-3 suojatiheikköä hehtaaria kohden.
- Suojatiheikkö on noin 100-200 m² kokoinen tiheä, 1-3 metriä korkea kasvusto, joka jätetään käsittelemättä taimikonhoito- ja ennakkoraivaustyömailla.



Kuusiryhmä on hyvä suojatiheikkö.

Jätä työmaa siistiksi

- Vie kaikki roskat pois työmaalta!
- Työnantaja opastaa, minne roskat voi viedä.
- Ole varovainen avotulen käsittelyssä ja tupakoidessa.
- Metsäpalovaroituksen voimassa ollessa nuotion tai muun avotulen teko maastoon on kielletty!
- Metsäpalovaroituksesta kerrotaan tiedotusvälineissä säätiöiden yhteydessä ja Ilmatieteen laitoksen verkkosivuilla; www.ilmatieteenlaitos.fi/varoitukset



Kuvan nuotiopaikalle EI saa tehdä avotulta metsäpalovaroituksen aikana!

Kysy aina epäselvistä asioista työnantajalta tai työkavereilta!