

Безопасность при использовании мотокосы

- В лесу мотокоса используется, в основном, в процессе ухода за саженцами, а также для расчистки прореживаемых лесов и участков лесовосстановления.
- Мотокоса является мощным и эффективным инструментом, и ее использование будет безопасным, если она и ее защитные устройства находятся в исправном состоянии и если соблюдаются правильная техника работы и достаточная дистанция между работающими (не менее 15 метров).



Надежность работы мотокосы

Убедитесь, что

- секторный защитный кожух находится на своем месте и цел.
- режущий диск цел, на нем нет сколов или трещин.
- кнопка стопора рычага газа в порядке.
- топливный бачок и его крышка целы.
- наплечный ремень подходит для данной модели мотокосы.



Регулярно проверяйте состояние режущего диска, слегка стукнув по нему, например, напильником-точилкой. Целый диск «звучит чисто».

Перевозя или перенося мотокоосу, всегда надевайте на диск защитный чехол.

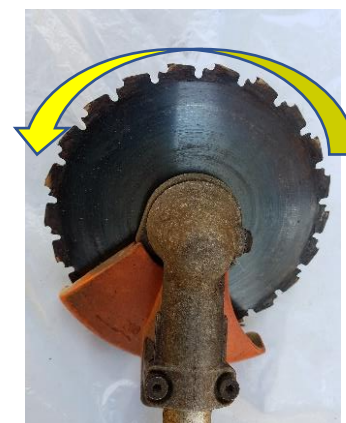
- Убедитесь, что рычаг газа мотокосы исправен и его стопор работает правильно.
- Стопор рычага газа предохраняет от непреднамеренного газования.
- Конструкция рычага газа может варьироваться в зависимости от модели мотокосы.



Перед началом работы убедитесь, что

- мотокоса технически исправна.
- режущий диск установлен правильно, с учетом направления вращения.
- режущий диск заточен.

Проверять мотокоосу особенно важно в случае, если вы одалживаете ее у кого-то или получаете ее от своего работодателя.



Для обслуживания мотокосы стоит использовать подходящие для данной модели инструменты и принадлежности, например, те, что входили в комплект при покупке.



Для переноса топлива к месту работы рекомендуется использовать комбинированную канистру, предназначенную для заправки бензоинструмента, носик которой оснащен защитой от перелива.



Тогда топливо в процессе заправки не забрызгает мотокошу и не прольется на землю.

От комбинированной канистры можно отсоединить емкость для смазывающего лезвие масла, которая не нужна при использовании мотокосы.

Средства индивидуальной защиты при работе с мотокошой

Работая с мотокошой, всегда используйте

- рабочую куртку яркого цвета, например, оранжевую, как на этой фотографии.
- закрывающую тело и подходящую для погодных условий защитную одежду.
- шлем, защитные наушники и защитный лицевой щиток.
- защитные перчатки.
- подходящую для работы на пересеченной местности рабочую обувь с поддержкой стопы и лодыжки.

Несчастные случаи в работе с использованием мотокосы чаще всего бывают связаны с падениями. Поэтому подошва обуви должна обеспечивать хорошее сцепление.

Глубокий рельеф подошвы и шипы предотвращают падения на скользких поверхностях. Хорошая рабочая обувь должна также поддерживать лодыжку.



Находясь на объекте работ, держите при себе средства первой помощи, перевязочные принадлежности и аптечку.

Работая с мотокосой, всегда используйте шлем

- Шлем защищает от падающих веток и стволов деревьев, которые могут задеть голову.
- Щиток шлема защищает лицо и глаза от сучьев и веток.
- Наушники защищают слух работающего. Даже у новейших мотокос уровень шума предполагает использование защитных наушников.



Шейная защита защищает шею от осадков, холода и падающего с деревьев мусора.

Регулировка ремней мотокосы

- Отрегулируйте ремни под свое собственное тело.
- Если ремни отрегулированы правильно, вес распределяется равномерно между тазом и обоими плечами.



- Мотокоса крепится к ремням так, чтобы ее рабочий диск, когда мотокоса свободно висит в равновесии, находился на высоте примерно 30 см от земли.



Во время работы помните о безопасной дистанции.

Если на одном участке работает сразу несколько рабочих, между ними должна соблюдаться дистанция в 15-20 метров.

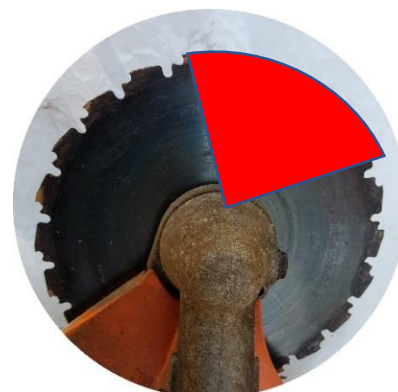


Использование секторов диска

Работая с мотокосой, используйте боковые секторы режущего диска, поскольку использование переднего сектора может вызвать опасность бокового удара.

Не используйте в работе передний край режущего диска!

Использование переднего края может легко привести к боковому удару, в результате чего диск может попасть в расположенное рядом дерево, камень или иной предмет.



Для работы, требующей большей точности, и валки более крупных деревьев используйте левую половину диска.



Правую половину диска используйте, в первую очередь, для срезания мелких деревьев и кустарников.

Заботьтесь об окружающей среде и оставляйте лес в чистоте

Забота о природе хозяйственных лесов

- На участках, где проводится расчистка леса и выращиваются молодые деревья, важно заботиться о природоохранных мерах.
- Сохраняйте, по мере возможности, лиственные деревья, такие как ольха, рябина и ракита.



Ольха, сохраненная среди саженцев хвойных деревьев.

- Оставляйте заросли, которые будут служить укрытиями для диких животных, по 2-3 таких укрытия на гектар.
- Укрытие для животных представляет собой небольшую, площадью 100-200 м², заросль кустарников и деревьев высотой 1-3, которая оставляется нетронутой на подвергаемых расчистке участках леса.



Группа молодых елей послужит хорошим укрытием для животных.

- Покидая место работ, уносите с собой весь мусор!
- Работодатель укажет, куда его можно выносить.
- Будьте осторожны с открытым огнем и при курении.
- В период действия предупреждения об опасности лесных пожаров разводить костры или любой другой открытый огонь запрещено!
- О предупреждениях о лесных пожарах сообщают в средствах массовой информации вместе с прогнозами погоды, а также на сайте метеорологической службы: www.ilmatieteenlaitos.fi/varoitukset



На кострищах, подобных изображенному на фото, НЕЛЬЗЯ разводить открытый огонь в период действия предупреждения об опасности лесных пожарах!

Если что-то непонятно, всегда обращайтесь за разъяснением к работодателю или своим коллегам!