



Klimatsmart skogsbruk – nyheter i rekommendationerna för skogsvård Webbinarium 27.9.2023



Maa- ja metsätalousministeriö
Jord- och skogsbruksministeriet

Utbildningsmaterial skogsvårdsrekommendationer 2023

TAPIO 

9:00	Uppvärmning	Henry Schneider, Sara Turunen
9:10	Skogsbrukets verksamhetsmiljö förändras – rekommendationerna för skogsvård ger nya verktyg åt skogsexperten	Henry Schneider
9:30	Vad innebär klimatsmart skogsbruk och hur tas det i beaktande vid val av skogsvårdsmetoder?	Sara Turunen
9:45	Bästa metoder för anpassning till klimatförändring	Henry Schneider
10:05	Nya alternativ för klimatsmart skogsvård enligt rekommendationerna	Romi Rancken
10:35	Kommentar	Riikka Otsamo, Finlands skogscentral
10:45	Diskussion	Henry Schneider, Sara Turunen
11:00	Webbinariet avslutas	





Skogsbrukets verksamhetsmiljö förändras – rekommendationer för skogsvård som ett verktyg för skogsexperten

*Klimatsmart skogsbruk – nyheter i rekommendationerna för skogsvård
27.9.2023, Henry Schneider och Kalle Vanhatalo*



Maa- ja metsätalousministeriö
Jord- och skogsbruksministeriet



TAPIO 



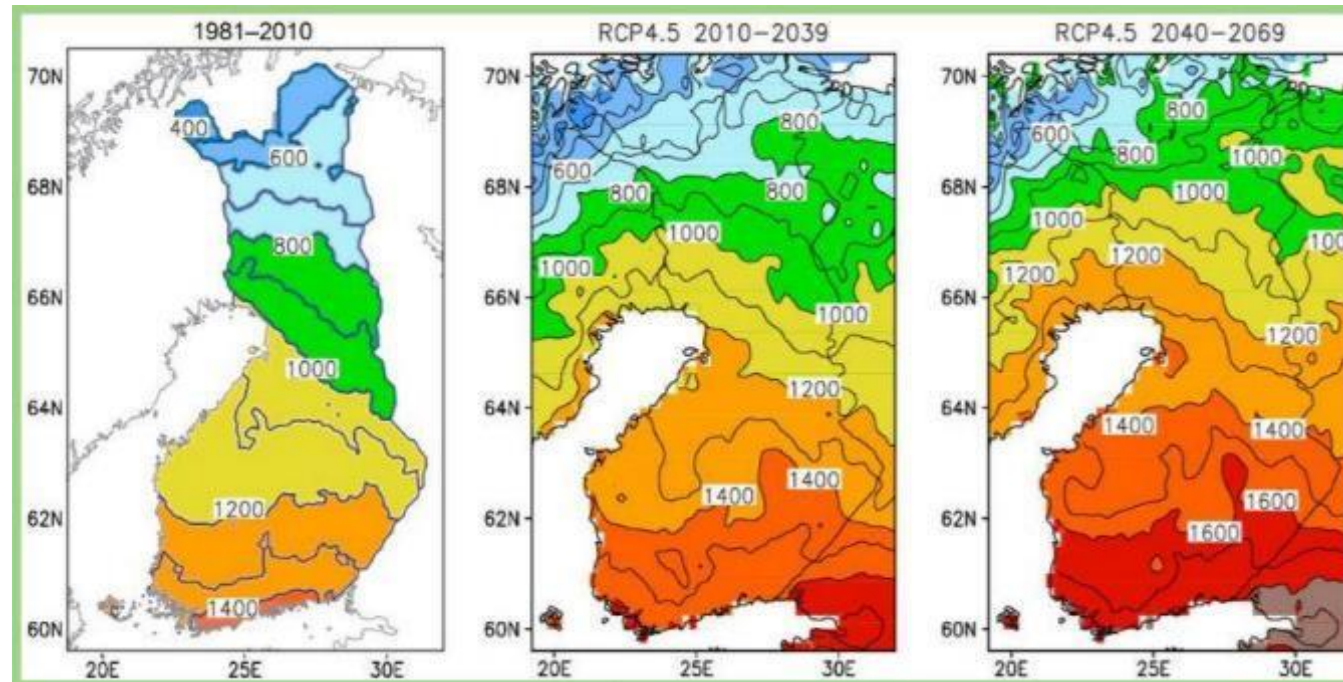
Tankar

- Skogsvården är i ett brytningsskede – klimatsmart skogsbruk blir en genomgripande princip inom vård och användning av skog
- Rekommendationerna ger hjälp och motiveringar för valsituationer inom skogsbruket
- Kolet med i beslutsfattandet – vad innebär det?





Skogarna har anpassat sig till vissa naturliga störningar. Förändringen i klimatförhållandena är problematiska speciellt för granen.



Värmesumman stiger som en följd av klimatförändringen. Förändring av värmesumman enligt scenario RCP 4.5, som anses motsvara en måttlig klimatförändring.

Källa: rekommendationer för skogsvård 2023 och Meteorologiska institutet 2020.





Förväntningar på skogsvården: en ansvarsfull skötsel och en övergripande hållbarhet som sträcker sig över flera generationer



Maa- ja metsätalousministeriö
Jord- och skogsbruksministeriet

TAPIO 

Rekommendationerna för skogsvård erbjuder hjälp och motiveringar för valsituationer inom skogsvården





Skogslagarna och frivillig certifiering sätter upp gränser för skogsvården. Däremot berättar de inte hur skogsägaren kan handla för nå sina mål. Det är rekommendationernas uppgift.



Maa- ja metsätalousministeriö
Jord- och skogsbruksministeriet

Metsänhoidon suositusten koulutusaineisto 2023

TAPIO 

Nationella skogsstrategin 2035

VÄLMAENDE SKOG OCH VÄXANDE VÄLFÄRD



Målet är att sammanjämka sociala, ekonomiska och miljömål

Förväntningar på skogsägare:

- Aktivitet
- Hållbarhet
- Mångsidighet

Möjligheterna att uppfylla önskemålen beror på skogsegendomens storlek



Rekommendationerna för skogsvård innehåller färsk information om skötsel och vård av skogen i en kompakt form



Rekommendationerna för skogsvård är avsedda för skogsägare och skogsfackmän



Rekommendationerna hjälper skogsägaren att nå sina mål

- Avsikten är att **hjälpa skogsägaren att nå de mål** han eller hon har ställt upp för sitt skogsägande. Vi presenterar alternativ för skötseln av skogen med beaktande av målen.
- Med hjälp av rekommendationerna kan man göra mer **informerade** och **faktabaserade** beslut
- Fyra synpunkter: inverkan på ekonomin, naturen, rekretionsbruket och motverkan av klimatförändringen. Vi beskriver nytta och risker hos olika alternativ på kort och lång sikt.

BE-
SKRIVNING

STÖD FÖR
BESLUT

UT-
FÖRÄNDE

TILLÄGGS-
UPPGIFTER

[Ekonomi och risker i samband med första gallring](#)

[Ekonomi och risker i samband med beståndsvårdande avverkningar](#)

[Beakta naturens mångfald och viltet i samband med gallringsavverkning](#)

[Beakta landskapet vid beståndsvårdande avverkningar](#)

[Bromsa klimatförändringen - Gallringsavverkning](#)





Klimatsmart skogsbruk presenteras genomgående bland alternativen inom rekommendationerna



Ekonomi



Natur



Rekreation



Bromsa
klimatförändringen



Skötsel av en skogsfastighet



Skogsvårdens åtgärder

BE-
SKRIVNING

STÖD FÖR
BESLUT

UT-
FÖRANDE

TILLÄGGS-
UPPGIFTER

Ekonomi och risker vid drivning av energived

Allmänt om beaktande av mångfalden vid drivning av energived

Beaktande av viltet vid uttag av energived

Bromsa klimatförändringen - Uttag av energived

“Har man handlat enligt rekommendationerna för skogsvård?”

- beror på vilket resultat man har eftersträvat

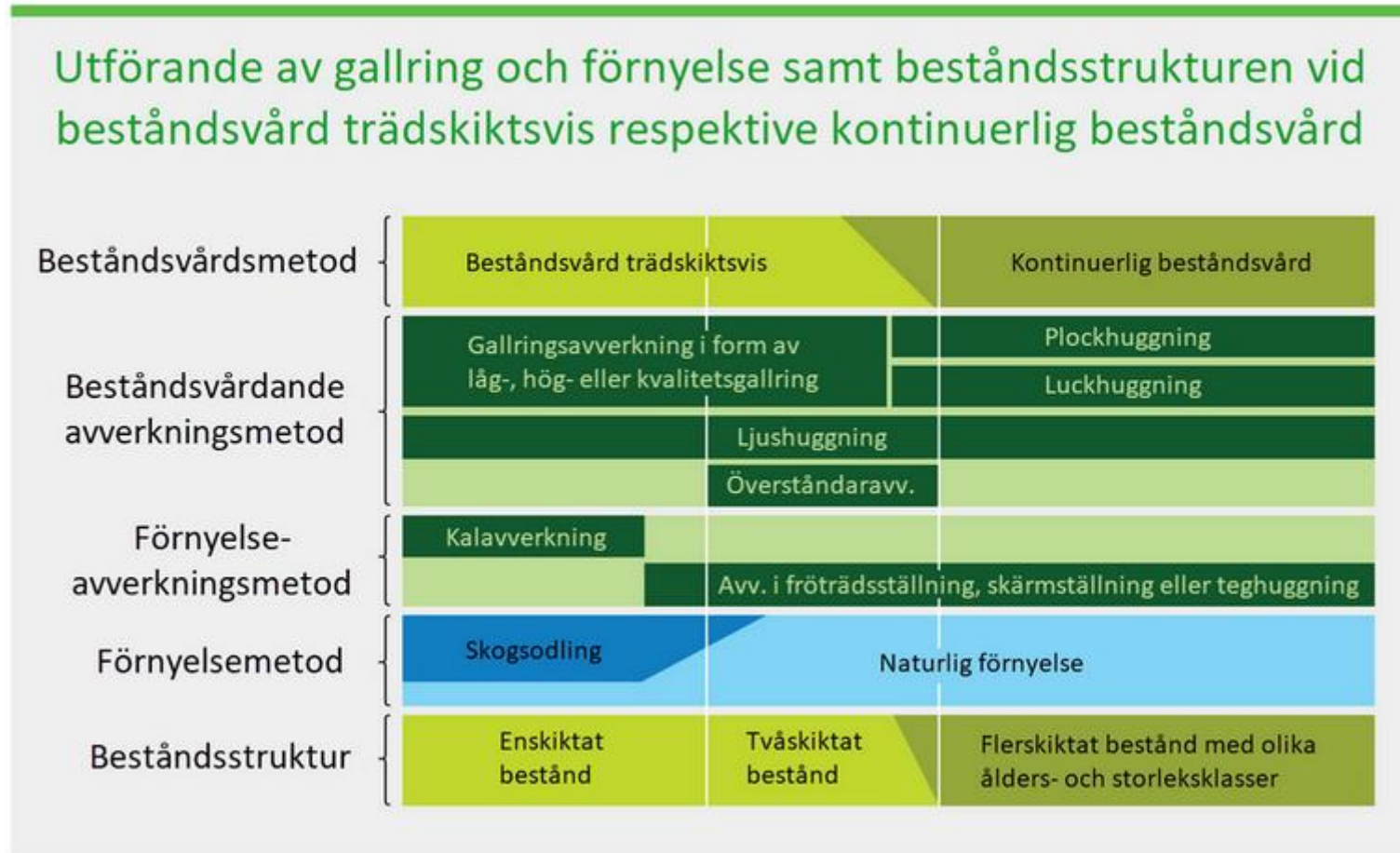


Före



Efter

Exempel, avverkningsmetoder



Avverkningsätt enligt skogslagen (1093/1996)

Förnyelseavverkning avser en drivning där behandlingsområdet, med undantag av naturvårdsträd, fröträd och skärmträd, avverkas till ett kalhygge i syfte att åstadkomma nya trädbestånd. En förnyelseavverkning följs av **förnyelseplikt**.

Beståndsvårdande avverkning avser en drivning som utförs på ett sätt som främjar det bestånd som kvarstår på området eller utöver detta också uppkomsten av nytt plantmaterial. En beståndsvårdande avverkning medför en skyldighet att förnya skogen, om kvantiteten och kvaliteten på det kvarvarande trädbeståndet inte är tillräckliga för att vidareutveckla det beståndet. Minimimängderna, de s.k. laggränserna, är definierade i statsrådets författning 1308/2013.

Laggränserna är olika för enskiktade och flerskiktade bestånd när det gäller beståndsvårdande avverkningar

<https://metsanhoidonsuosituksset.fi/sv/skotsel-av-en-skogsfastighet/grunder-i-skogsvard#section-p2594>



Exempel: röjning

<https://metsanhoidonsuosituksset.fi/sv/atgarder/rojning>

”Röjning är ett arbetslag som innebär att man reglerar beståndets täthet och trädslagsförhållandena i enlighet med målsättningarna”

Med röjning styr man beståndets struktur och kommande trädbestånd.

”Plantskogsvården styr tillväxten och **kolbindningen till utvalda träd**. Om träden är livskraftiga upprätthålls skogens förmåga att binda och lagra kol och att motstå skogsskador av olika slag.”

”En plantskog som inte har röjts binder visserligen koldioxid, men en stor del av träden förblir små eller dör på grund av konkurrensen. I samband med plantskogsvården finns det goda möjligheter att påverka trädslagsfördelningen och skapa blandbestånd.”



Kuva: © Pertti Harstela/Vastavalo.



Kolet har tagits med i beslutsfattandet – vad innebär det?



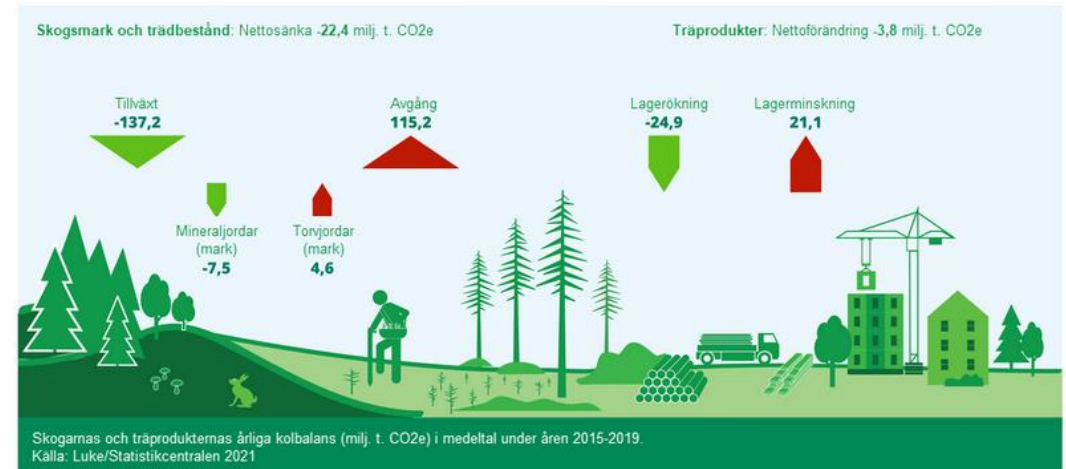
Kolbalansens betydelse ökar vid beslut inom skogsvården: trädbeståndet, marken och produkterna

Kolet kan vara det primära urvalskriteriet

Basinformation har tagits med i rekommendationerna:

- Ett skogsekosystem utgör ett kollager.
 - Kol lagras i beståndet och marken, men också i träprodukter.
 - Kol frigörs ur trädbeståndet och marken (utsläpp).
 - Torvmarkernas jordmån är ett betydande kollager.
- Inverkan hos olika skogsvårdsmetoder beror på den tidshorisont man tillämpar.

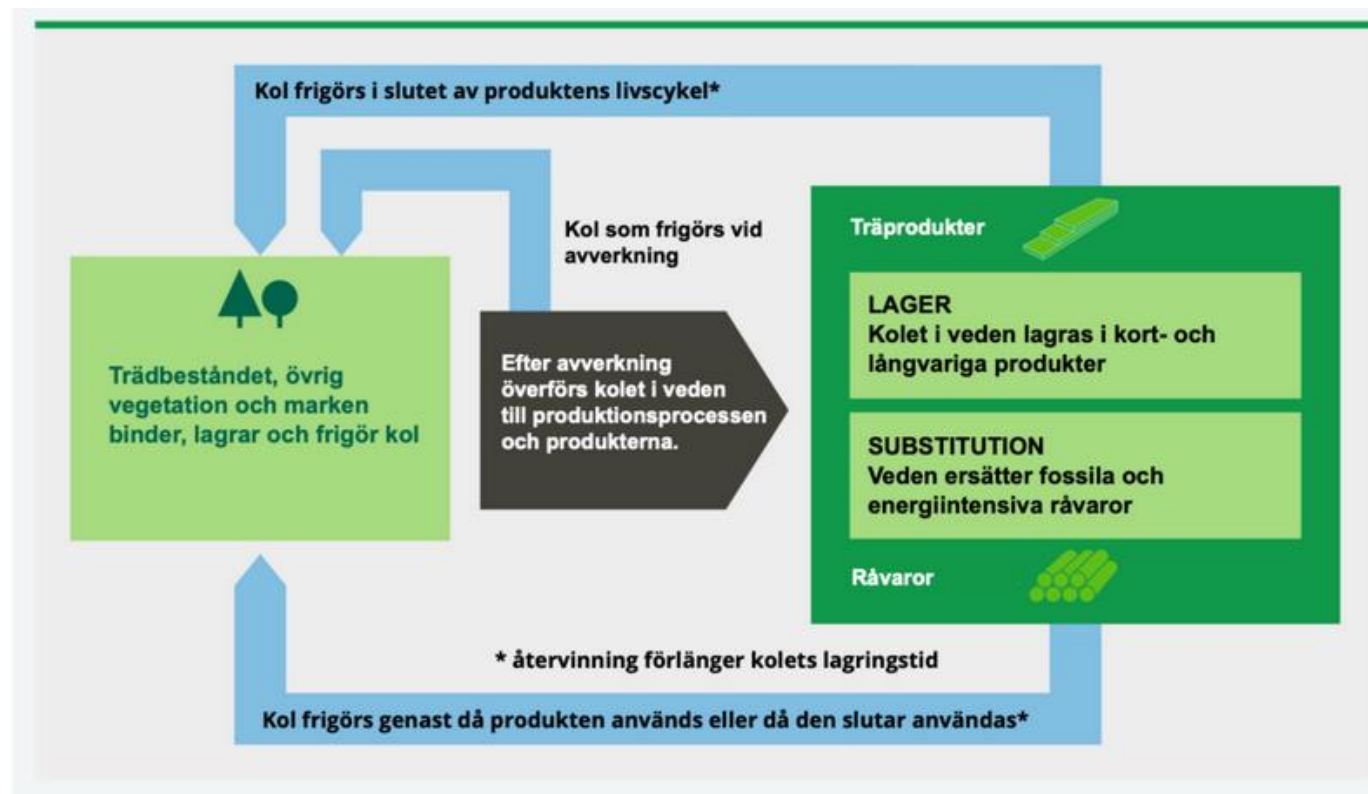
<https://metsanhoidonsuosituksset.fi/sv/skotsel-av-en-skogsfastighet/grunder-i-skogsvard#section-p1988>



Skogens kolbalans: förändring av kollagret i skogen, dvs trädbeståndet, övrig växtlighet och jordmån, där man har tagit i beaktande också det kol som avlägsnas vid avverkningar.



Principen bakom kolets kretslopp från skogen till träbaserade produkter, tillbaka till atmosfären och på nytt till skogen



Källa: <https://metsanhoidonsuosituksset.fi/sv/skotsel-aven-skogsfastighet/hallbart-skogsbruk#section-p1801>



Mera information om rekommendationerna och pågående uppdateringar

Webbtjänsten Rekommendationer för skogsvård

www.metsanhoidonsuosituksset.fi/sv

Ofta ställda frågor om rekommendationerna för skogsvård

<https://metsanhoidonsuosituksset.fi/sv/ofta-stallda-fragor-om-rekommendationerna-skogsvard>

Aktuellt om utvecklandet av rekommendationerna och ibruktagande av dem (för tillfället bara på finska)

www.tapio.fi/metsanhoidon-suositukset

Rekommendationerna i sociala media [Facebook](#), [Instagram](#), Twitter
[#RekommendationerFörSkogsvård](#) [#MetsanhoidonSuositukset](#)



Morgondagens skogar är ett resultat av dagens beslut



Maa- ja metsätalousministeriö
Jord- och skogsbruksministeriet

TAPIO 



Tack!



REKOMMENDATIONER
FÖR SKOGSVÅRD



Maa- ja metsätalousministeriö
Jord- och skogsbruksministeriet

TAPIO 