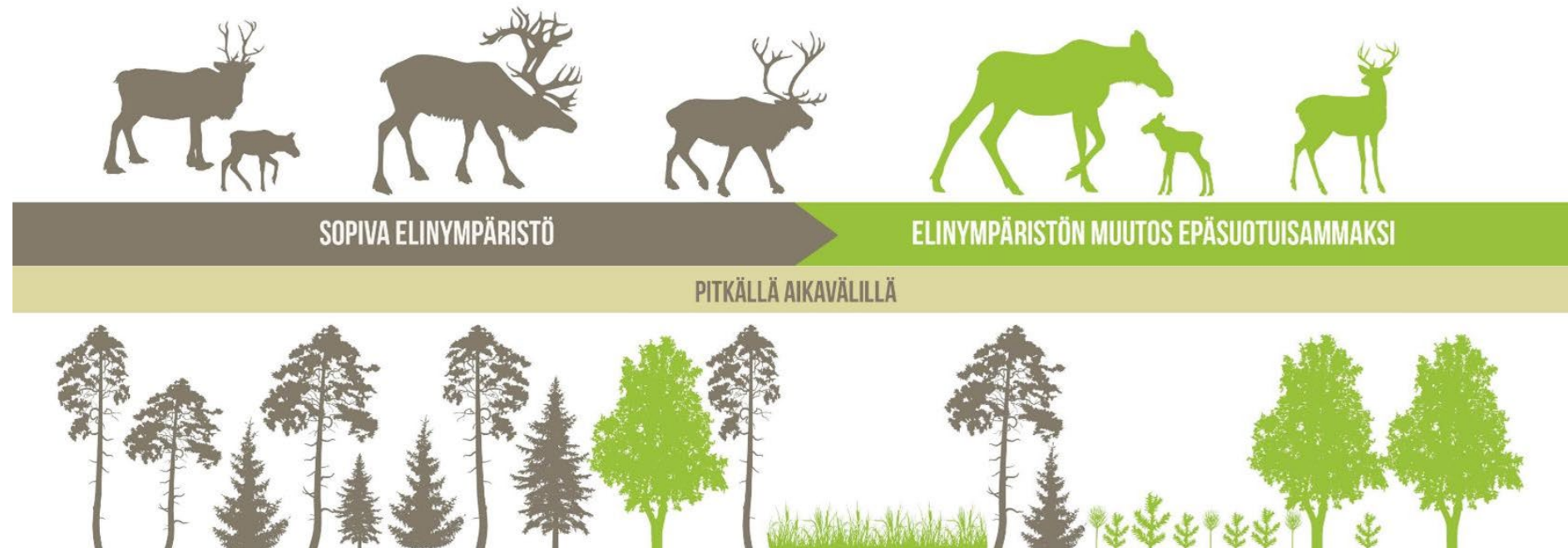


METSÄN- JA RIISTANHOIDON ALUEELLINEN YHTEENSOVITTAMINEN

SORKKA HANKKEEN LOPPUSEMINAARI 11.10.2023 LAURI ITKONEN

HIRVIELÄIMET OVAT OSA LUONNON MONIMUOTOISUUTTA

ESIMERKKINÄ METSÄPEURA



- Olosuhteet ja elinympäristöt vaikuttavat hirvieläinlajien menestymiseen
- Ihmisen vaikutus elinympäristöön suosii osaa lajeista

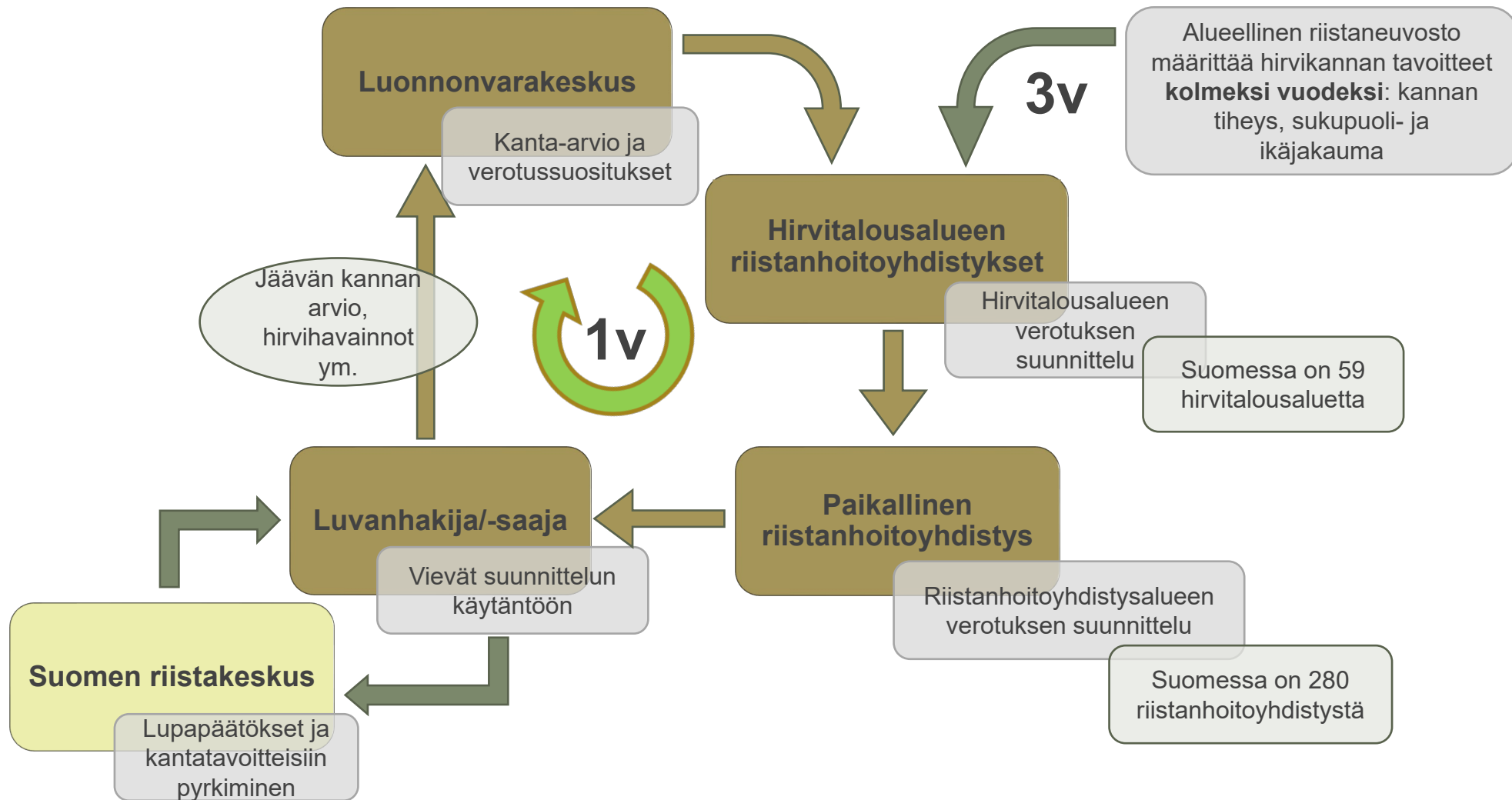
HIRVIELÄINVAHINKOJEN TORJUNTA JA EHKÄISY

- **Torjuntakeinot**
 - Trico syönninestoaine
 - Aitaus
- **Vahinkojen ehkäisy; Metsästy**
 - Kannansäätely, lupien kohdistaminen
 - Yhteistyö metsänomistajan ja seuran välillä
- **Vahinkojen ehkäisy; Metsänhoitokeinot**
 - Ravintoresurssi
 - Särkymävara
 - Sekapuustoisuus



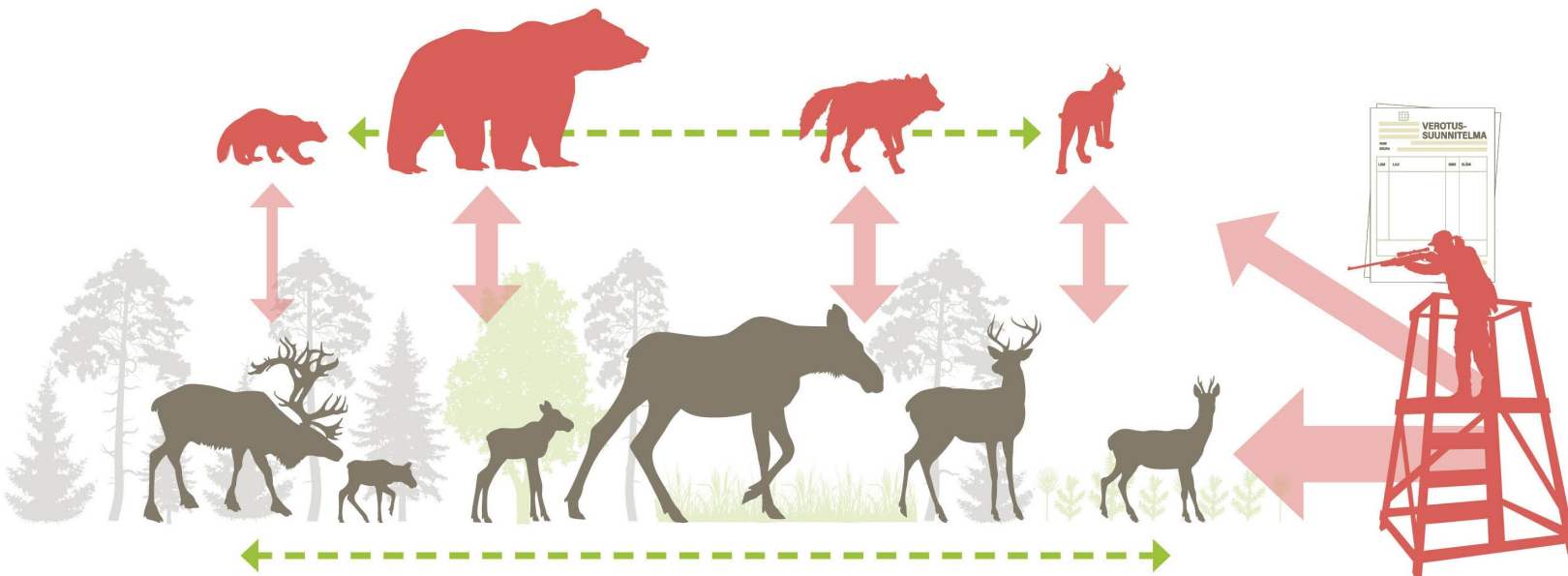
Kuva: Esko Paananen

VEROTUSSUUNNITTELUN PROSESSI



MONILAJINEN KANNANHOITO

MONILAJISUUS HIRVIELÄINTEN KANNANHOIDOSSA



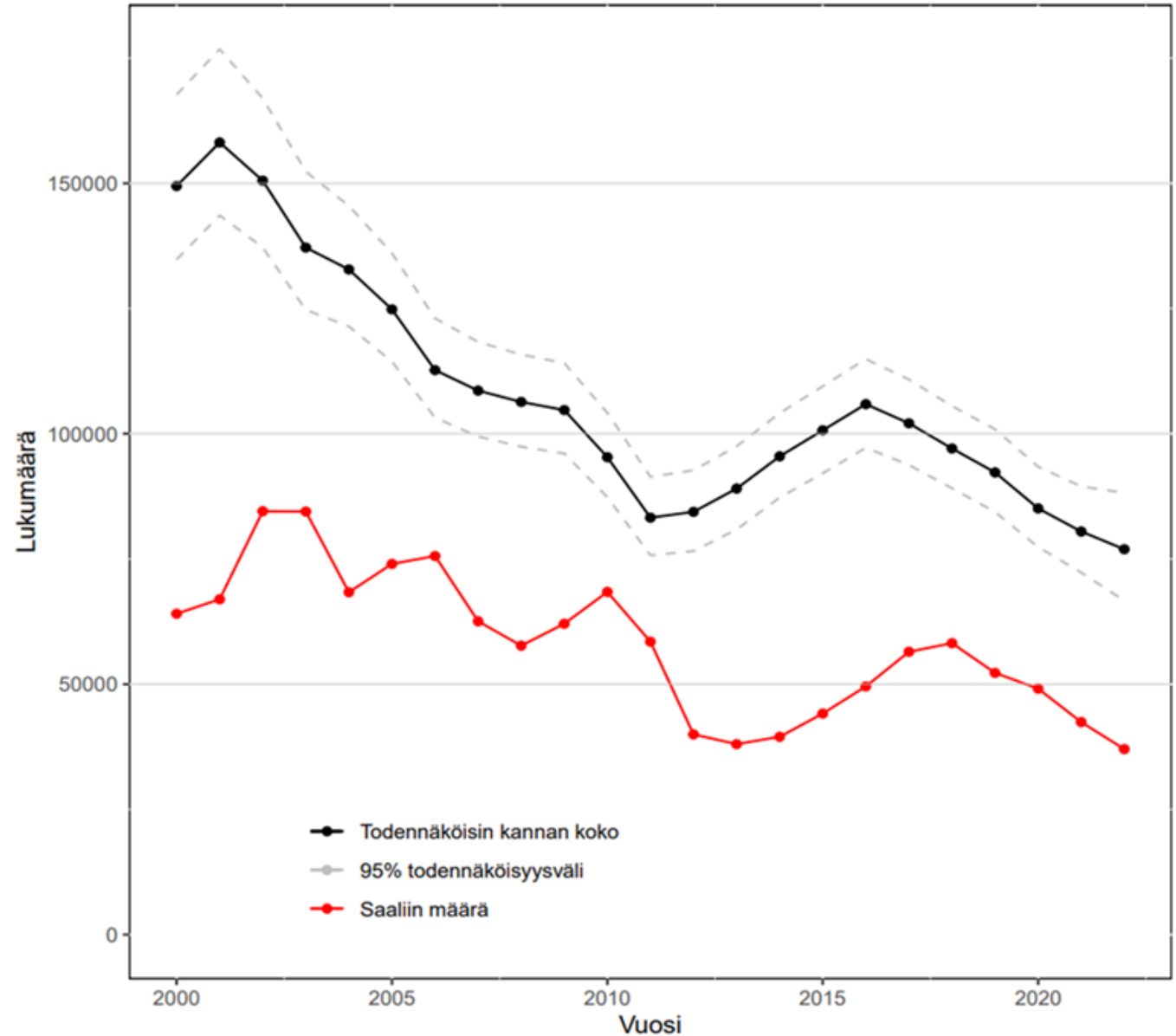
MITÄ SE OIKEIN TARKOITTA A?

- Kannanhoitomalli, jossa otetaan huomioon lajien keskinäiset riippuvuus- ja vaikutussuhteet
- Esim. hirvieläinkantojen tavoitteita määritettäessä otetaan huomioon myös suurpetokantojen alueellinen tila ja runsaus

- Edellytyksenä alueellisten erojen huomioiminen
 - Esim. Varsinais-Suomi ja Pohjois-Karjala poikkeavat niin maisemaltaan kuin lajistoltaan
- Mukana myös lajien vaikutukset ihmisille ja ihmistoiminnalle

HIRVIKANNAN KEHITYS

- Suomen hirvikannan koko syksyn 2022 jahdin jälkeen oli noin 77000 hirveä (95 % todennäköisyysväli 67000 – 88000 hirveä).
- Edelliseen vuoteen verrattuna kanta pieneni 4,4 prosenttia.
- Hirvikanta alimmillaan 30 vuoteen.
- Paikallisella tasolla määritellyt tavoitteet saavutettu edellisiä kausia paremmin

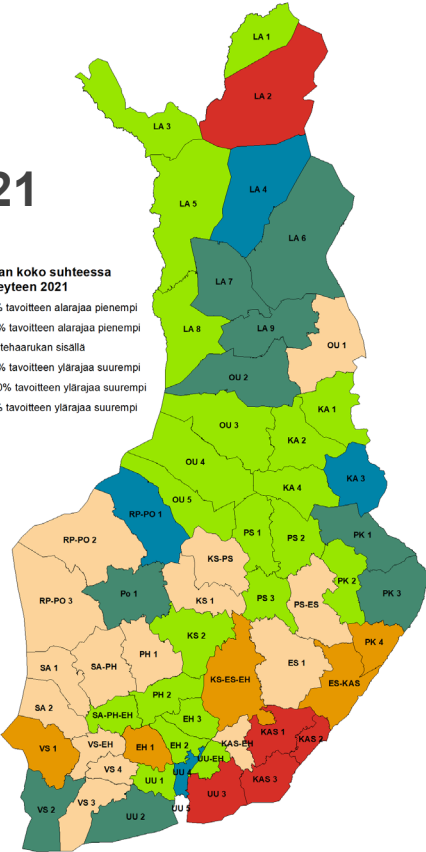


TAVOITTEET JA TOTEUTUMINEN

2021

Hirvikannan koko suhteessa tavoitetheyteen 2021

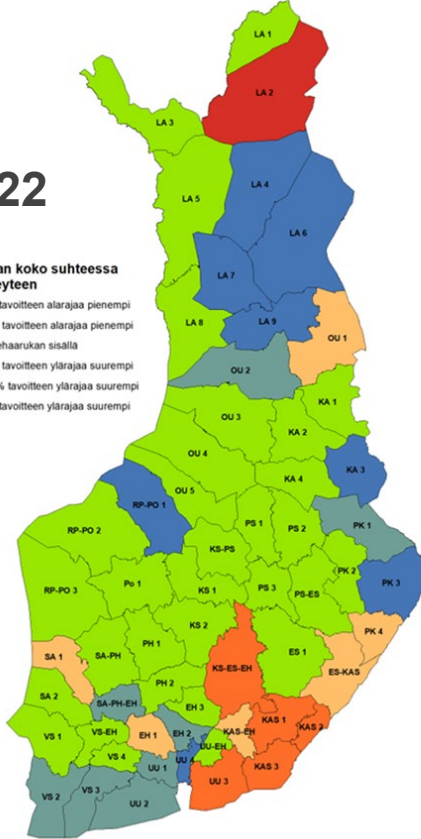
- ■ >10% tavoitteen alarajaa pienempi
- ■ 0-10% tavoitteen alarajaa pienempi
- ■ Tavoitehaaran sisällä
- ■ 0-10% tavoitteen ylärajaa suurempi
- ■ 10-20% tavoitteen ylärajaa suurempi
- ■ >20% tavoitteen ylärajaa suurempi



2022

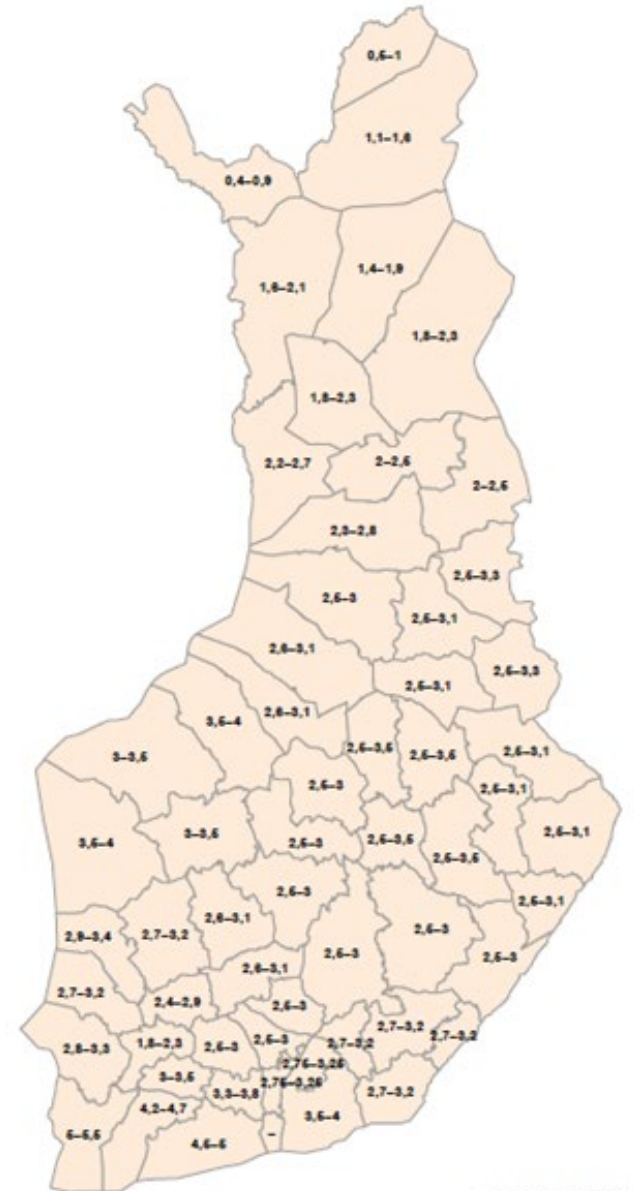
Hirvikannan koko suhteessa tavoitetheyteen

- ■ >10% tavoitteen alarajaa pienempi
- ■ 0-10% tavoitteen alarajaa pienempi
- ■ Tavoitehaaran sisällä
- ■ 0-10% tavoitteen ylärajaa suurempi
- ■ 10-20% tavoitteen ylärajaa suurempi
- ■ >20% tavoitteen ylärajaa suurempi



- Alueellinen riistaneuvosto määrittelee tavoitteet hirvitalousalueittain kolmeksi vuodeksi kerrallaan
- Tavoitetaso vaihtelee alueittain

Hirvitiheystavoite yksilöä/ 1000 ha



Hirvitalousalueajat: Suomen riistakeskus

Paikallistason yhteistyö kehittyy vuoropuhelulla

- Tavoitteena kaikkien osapuolten huomiointi (win/win)
- Avoimella vuoropuhelu hirvivilanteesta ja –vahingoista
- Metsä- ja riistatalouden yhteensovittamisessa erilaisten näkökulmien ymmärtäminen ja halu tehdä yhteistyötä ovat tärkeitä
- Yhteislupakäytäntöjen mahdollisuudet käyttöön



Metsätalouden toimenpiteet hirvivahinkojen ehkäisyssä

Alueatasolla ja eri metsänhoidon vaiheissa

Vaihtoehtoisten ravintoresurssien saatavuus

- Ravintovaroja alueatasolla.
- Ravintoa joutoalueilla kuten sähkölinjojen alla, metsäteidän varsilla ja riistapelloilla.
- Harvenna mänty- ja koivuleimikot talvella, latvuksia hangen päälle lisäravinnoksi
- Vältä tarpeetonta raivaamista



Sekapuustoisuuden lisääminen

- Sekaviljelyä sopivilla kasvupaikoilla.
- Sekapuustoa myös kasvatusmetsiin
- Panostus kolmen eri puulajin sekametsiin, pääpuulajin osuus enintään 75 %



Taimikoiden särkymävara

- Normaalista tiheämmistä taimikoista särkymävaraa
- Kylvää ja luontaista uudistamista
- Reikäperkaus ja havupuiden kasvua haittaava etukasvuisen lehtipuun poisto
- Tarvittaessa syönninestoaineiden käyttö tai aitaaminen



RAVINTORESURSSIN PERIAATE

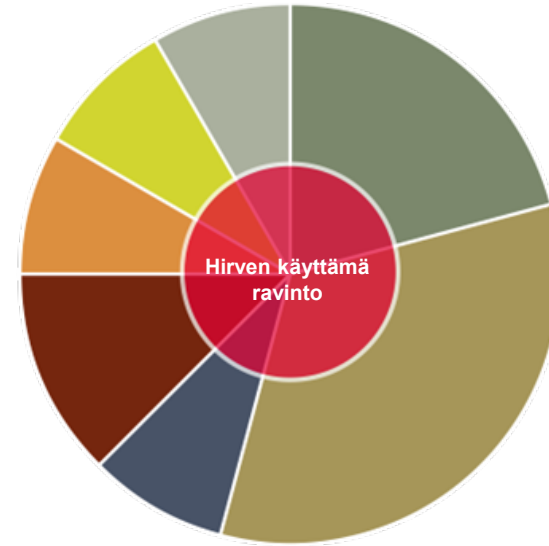
Hirven aiheuttamien metsätalousvahinkojen pääpaino kohdistuu talviravintoon, männyn ja rauduskoivun kasvatukseen.

Hirvellen mieluisinta puuravintoa ovat taloudellisesti vähäarvoiset lehtipuut: haapa, pihlaja, pajut ja koivut.

Hirvivahingon riski vähenee lisäravinnolla



- Mäntytaimikot
- Koivutaimit
- Muut taimikot



- Kuusitaimit lehtipuusekoituksella
- Tiheämmät mäntytaimit
- Koivutaimit särkymävaralla
- Sekapuustoiset taimikot
- Joutoalueilla pientä lehtipuuta, riistapeltoja
- Kasvatusemetsät joissa lehtipuualikasvosta
- Mänty- ja koivuleimikoiden latvukset tarjolle



SÄRKYMÄVARAN PERIAATE

VAIHTOEHTO VAHINGON UHATESSA

“Hirvivahingon kestävä varhaisperkaus”



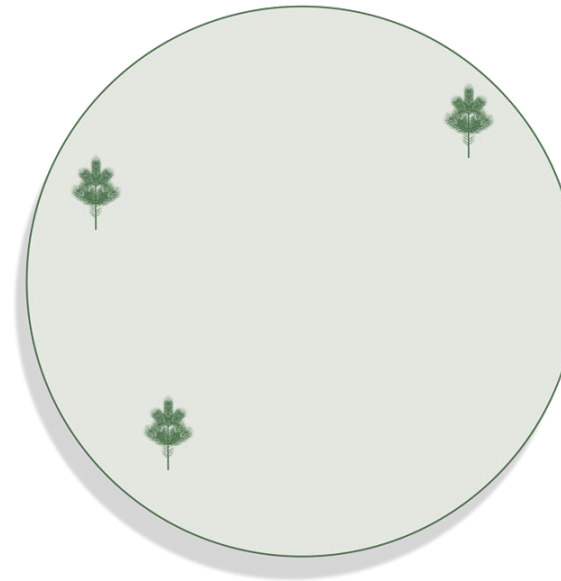
Esimerkkitiheys 5 000 kpl/ha.

Hirvi syö 1 500 kpl.

Taimikon tiheydeksi jää 3 500 kpl/ha.

Mahdollisuus toimia:
Viivästyä taimikonhoitoa,
käytä Tricoa, kasvata
sekapuustoisena.

Perinteinen varhaisperkaus



Tavoitetiheys 2 000 kpl/ha.

Hirvi syö 1 500 kpl.

Taimikon tiheydeksi jää 500 kpl/ha.

Huomattava vahinko. Kasvatus vajaatuottoisena tai uudelleenviljely?



SEKAPUUSTOISUUDEN LISÄÄMINEN

- Vähentää ilmasto- ja hirvieläinriskiä
- Kuusettumisen sijaan sekaviljelyä sopivilla kasvupaikoilla
- Sekapuustoa myös kasvatusmetsiin



Esimerkki tiheys 5 000 kpl/ha.

Hirvi syö 1 500 kpl.

Taimikon tiheydeksi jää 3 500 kpl/ha.

Mahdollisuus toimia:
Viivästyä taimikonhoitoa,
käytä Tricoa, kasvata
sekapuustoisena.