



SUOMEN METSÄSÄÄTIÖ

Metsäbiotalouden arvoketjut maakunnissa

Etelä-Karjalan metsäbiotalous

TAPIO 

Etelä-Karjala – massa -ja paperiteollisuudesta elävä metsäbiotalouden suurmaakunta



SUOMEN METSÄSÄÄTIÖ

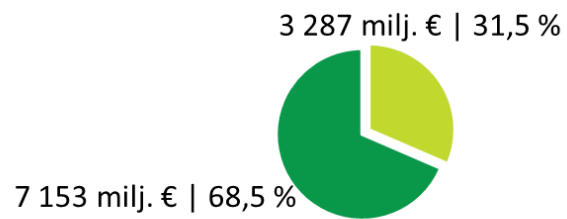
- Etelä-Karjalassa metsäbiotalouden rooli maakunnan taloudessa oli vuonna 2021 edelleen maan tärkein. Myös maakuntien absoluuttisia lukuja verrattaessa se on metsäbiotalouden ykkösmaakunta. Sen metsäbiotalouden tuotos oli vuonna 2021 maan suurin ja arvonlisäyskin toiseksi suurin. Investointien määrä oli vuonna 2021 selvästi negatiivinen käytännössä massa- ja paperiteollisuuden investointien muutosten takia. Investoinnit voivat olla negatiivisia esimerkiksi suurien poistojen takia.
- Luvut ovat todella suuria maakunnan pieneen kokoon nähden. Maakunta tuokin suurimman osan käyttämästään puusta muista maakunnista, vain noin 15 % Etelä-Karjalan käyttämästä puusta tuli vuonna 2022 omasta maakunnasta.
- Suurin metsäbiotalouden toimiala on massa- ja paperiteollisuus, jonka osuus oli vuonna 2021 ylivoimaisesti suurin maakunnan metsäbiotalouden tuotoksessa, arvonlisässä, työllisyydessä ja palkansaajakorvauksissa.
- Metsäbiotalouden suhteellinen osuus maakunnan kokonaistuotoksesta oli vuonna 2021 Etelä-Karjalassa 32,0 % eli noin viisinkertainen maan keskiarvoon verrattuna. Osuus maakunnan arvonlisästä oli 20,3 % (maan keskiarvo 4,7 %), osuus työllisistä 7,3 % (maan keskiarvo 2,7 %) ja osuus palkansaajakorvauksista 11,3 % (maan keskiarvo 2,5 %).
- Metsäbiotalouden arvonlisä vuonna 2021 oli Etelä-Karjalassa 0,932 mrd. € ja 28 % maakunnan metsäbiotalouden tuotoksesta 3,234 mrd. €. Osuus oli maakuntien keskiarvon 38 % alapuolella. Metsäbiotalouden arvonlisästä 74 % muodostui massa- ja paperiteollisuudessa.
- Metsäbiotalouden tuotos per henkilötyövuosi oli 865 00 000 euroa eli suurin Suomessa ja lähes kaksinkertainen verrattuna maakuntien keskiarvoon 462 000 euroa. Ero selittyy luonnollisesti pääomavaltaisen massa- ja paperiteollisuuden hallitsevalla osuudella.

Metsäbiotalouden merkitys Etelä-Karjalan aluetaloudessa 2021

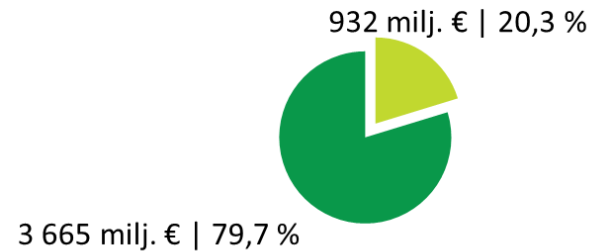


SUOMEN METSÄSÄÄTIÖ

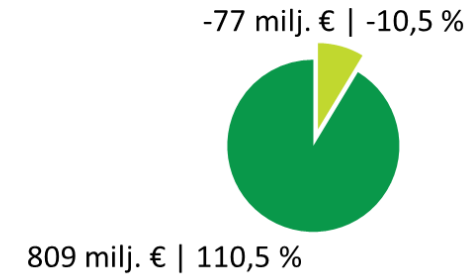
Osuus tuotoksesta



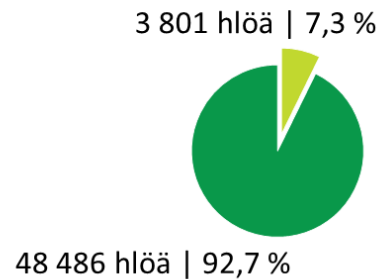
Osuus arvonlisästä



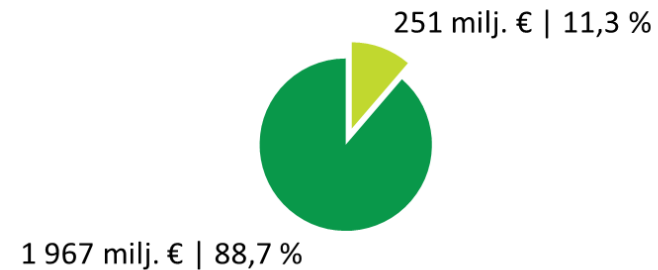
Osuus investoinneista



Osuus työllisyydestä



Osuus palkansaajakorvauksista



■ Metsäbiotalous ■ Muu talous

Lähde: Tilastokeskus

* Investoinnit negatiivisia todennäköisesti suurien poistojen takia.

Etelä-Karjalan metsäbiotalous 2021



SUOMEN METSÄSÄÄTIÖ

		Etelä-Karjala	Maakunnat keskimäärin
Tuotos	Metsäbiotalous, milj. €	3 287	1 599
	Kaikki toimialat, milj. €	10 440	24 910
	Metsäbiotalouden osuus	31,5 %	6,4 %
Arvonlisäys	Metsäbiotalous, milj. €	932	534
	Kaikki toimialat, milj. €	4 596	11 442
	Metsäbiotalouden osuus	20,3 %	4,7 %
Investoinnit	Metsäbiotalous, milj. €	-77	76
	Kaikki toimialat, milj. €	732	3 115
	Metsäbiotalouden osuus	-10,5 %	2,5 %
Työlliset	Metsäbiotalous, hlöä	3 801	3 458
	Kaikki toimialat, hlöä	52 286	140 369
	Metsäbiotalouden osuus	7,3 %	2,5 %
Palkansaajakorvaukset	Metsäbiotalous, milj. €	251	161
	Kaikki toimialat, milj. €	2 218	6 196
	Metsäbiotalouden osuus	11,3 %	2,6 %
Lähde: Tilastokeskus			

Metsäbiotalouden muutokset Etelä-Karjalassa 2012-2021



SUOMEN METSÄSÄÄTIÖ

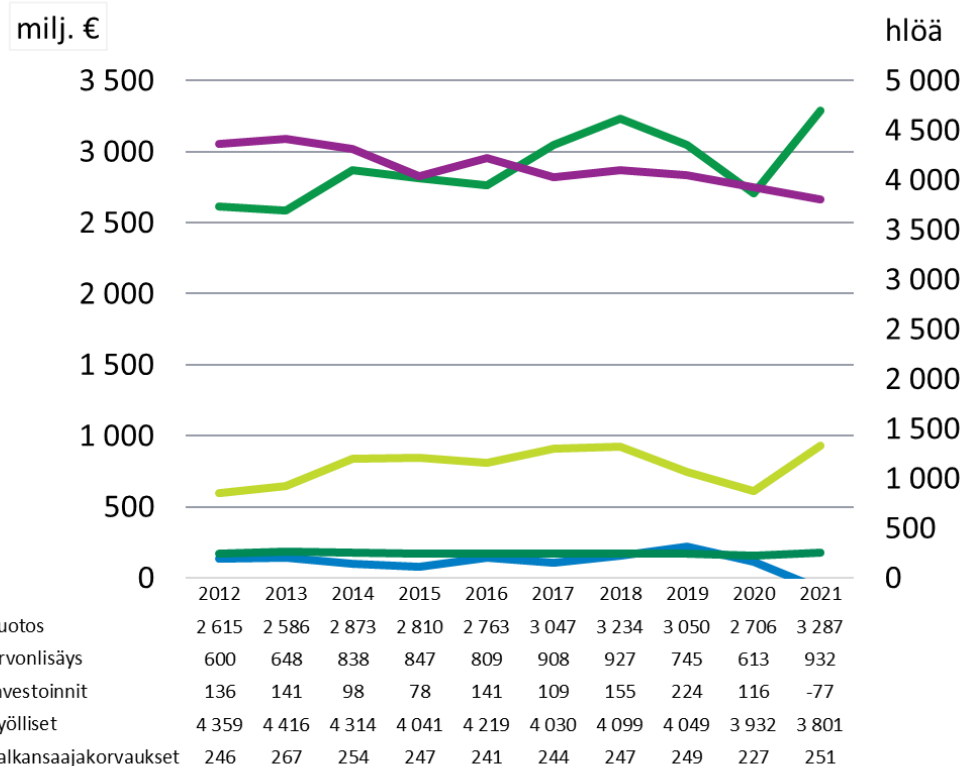
- Etelä-Karjalan metsäbiotalouden tuotos vuonna 2021 oli 26 % suurempi kuin vuonna 2012, kun se maakunnissa kasvoi keskimäärin 23 % .Massa -ja paperiteollisuuden tuotoksen kasvu oli 520 milj. €, eli lähes 80 % metsäbiotalouden tuotoksen kasvusta.
- Metsäbiotalouden arvonlisä kasvoi 55 %, kun koko maan keskiarvo oli +34 %.
- Työllisten määrä laski -13 %, eli hieman vähemmän kuin maan keskiarvo -17 %.
- Palkansaajakorvausten määrä nousi maakunnassa 2 %, kun se keskimäärin valtakunnallisesti laski -5 %.
- Investointien määrä oli negatiivinen.

Metsäbiotalous Etelä-Karjala 2012-2021

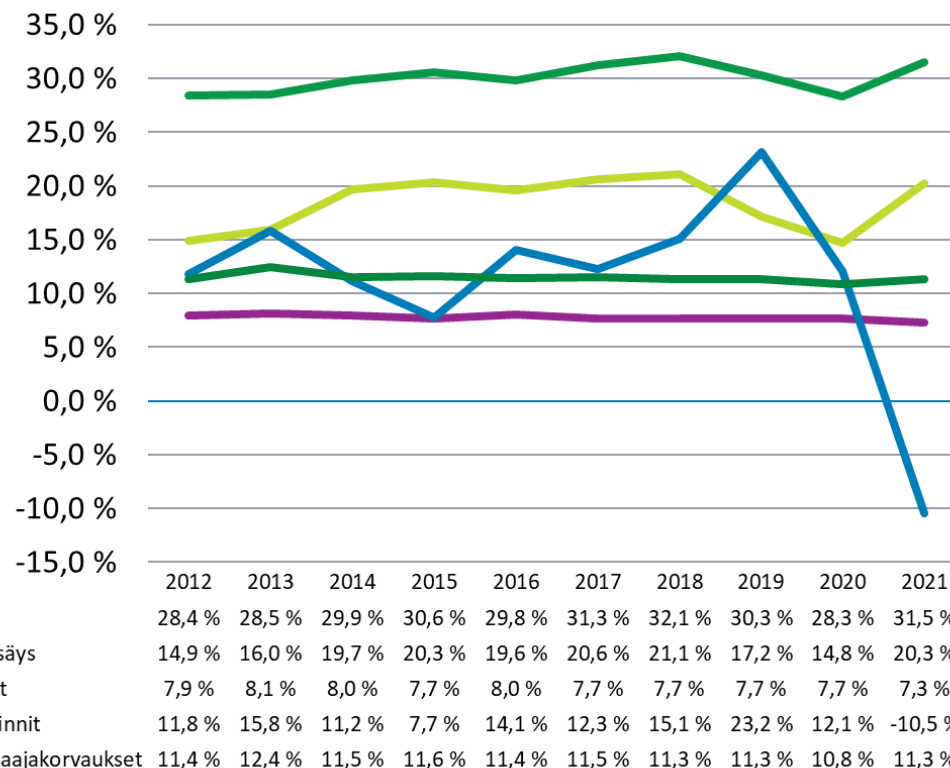
Taloudellinen merkitys ja osuus aluetaloudesta



SUOMEN METSÄSÄÄTIÖ



Lähde: Tilastokeskus



Lähde: Tilastokeskus

— Tuotos
 — Arvonlisäys
 — Investoinnit
 — Työlliset
 — Palkansaajakorvaukset

Metsäbiotalouden toimialat Etelä-Karjalassa 2021



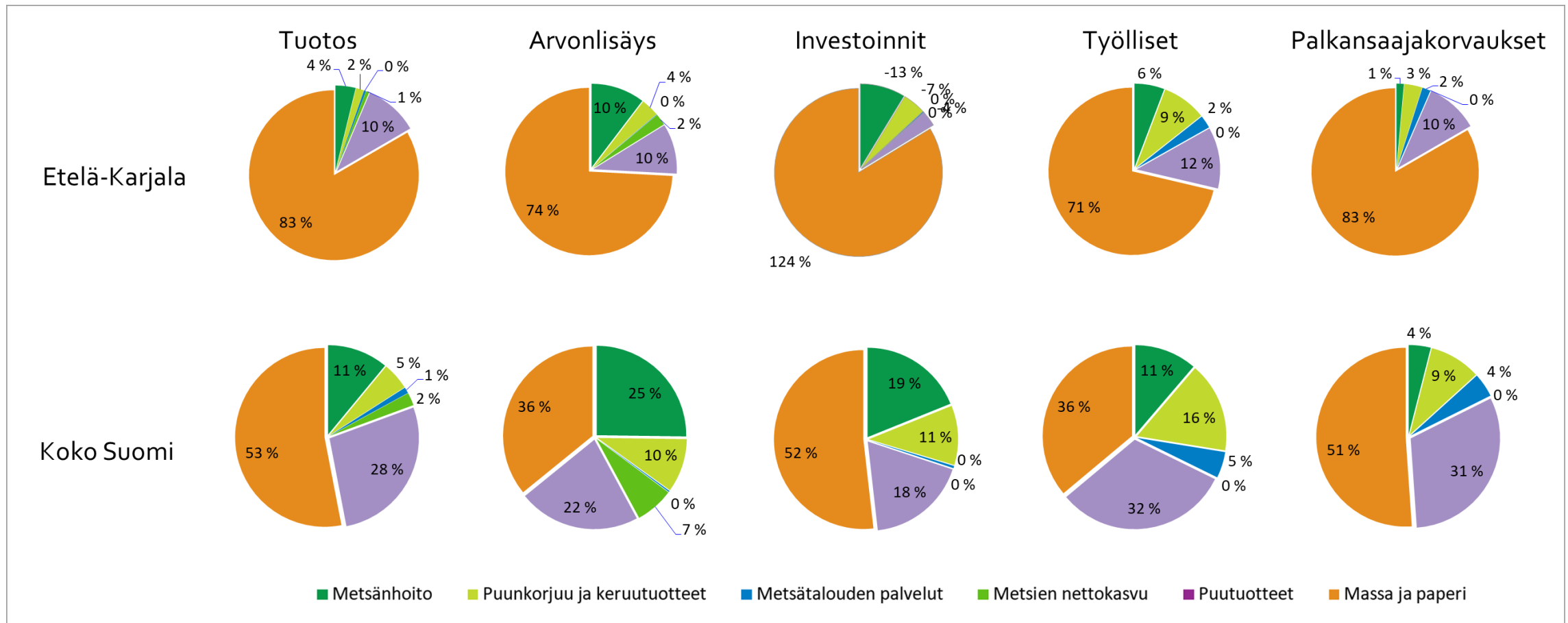
SUOMEN METSÄSÄÄTIÖ

- Metsäbiotalouden toimialoissa vuonna 2021 ylivoimaisesti suurin toimiala tuotoksessa, arvonlisässä, työllisissä ja palkansaajakorvauksissa oli massa- ja paperiteollisuus. Normaalisti se on suurin myös investoinneissa. ja investoinneissa oli massa- ja paperiteollisuus.
- Puutuoteteollisuus oli toiseksi suurin tuotoksessa, työllisissä ja palkansaajakorvauksissa. Arvonlisässä se jakoi kakkossijan metsänhoidon kanssa, joka oli suurin investoinneissa.
- Toiseksi suurin investoinneissa oli puunkorjuu ja keruutuotteet.
- Massa -ja paperiteollisuuden osuus oli muissa taloustoimissa investointeja lukuun ottamatta 1,5–2-kertainen maakuntien keskiarvoon verrattuna.
- **Huom!** Kuvassa Etelä-Karjalan investointipallukassa ei ole mukana negatiivista massa- ja paperiteollisuuden lukua ja prosenttiosuudet on laskettu muiden toimialojen investointien yhteissummasta.

Metsäbiotalouden toimialojen suhteelliset osuudet Etelä-Karjalassa ja maakunnissa keskimäärin 2021



SUOMEN METSÄSÄÄTIÖ





Metsäbiotalouden toimialojen muutokset Etelä-Karjalassa 2012-2021

- Etelä-Karjalan metsäbiotalouden tuotoksessa vuodesta 2012 vuoteen 2021 suurin suhteellinen muutos tapahtui metsätalouden palveluissa, jonka tuotos kasvoi 60 % . Puunkorjuun ja keruutuotteiden tuotos nousi 48 % ja metsänhoidon 42 %. Puutuotteissa tuotoksen nousu oli 39 % ja massa- ja paperiteollisuudessa 23 %. Massa- ja paperiteollisuuden tuotoksen kasvu oli 520 milj. € eli lähes 80 % tuotoksen kasvusta.
- Metsäbiotalouden arvonlisässä kasvu vuodesta 2012 vuoteen 2021 oli prosentuaalisesti suurin puutuotteissa, jonka arvonlisä kasvoi lähes nelinkertaiseksi, sen arvonlisä vuonna 2021 oli 52 milj. euroa, reilu viidennes massan ja paperin arvonlisän noususta. Puunkorjuun ja keruutuotteiden arvonlisä nousi 54 %, massa- ja paperiteollisuuden arvonlisä 52 %, metsätalouden palveluiden arvonlisä 47 % ja metsänhoidon arvonlisä 46 %.
- Metsäbiotalouden työllisten määrä Etelä-Karjalassa oli vuonna 2021 noin - 13 % pienempi kuin vuonna 2012, keskimäärin lasku maakunnissa oli -17 %. Metsäbiotalouden työllisten määrä laski - 558 työllisellä. Puunkorjuun ja keruutuotteiden työllisten määrä kasvoi 8 %. Suurin lasku oli puutuotteissa (-33 %). Metsänhoidon työllisten määrä laski -18 % ja massa- ja paperiteollisuuden -11 %.



Metsäbiotalouden toimialojen muutokset Etelä-Karjalassa 2012-2021

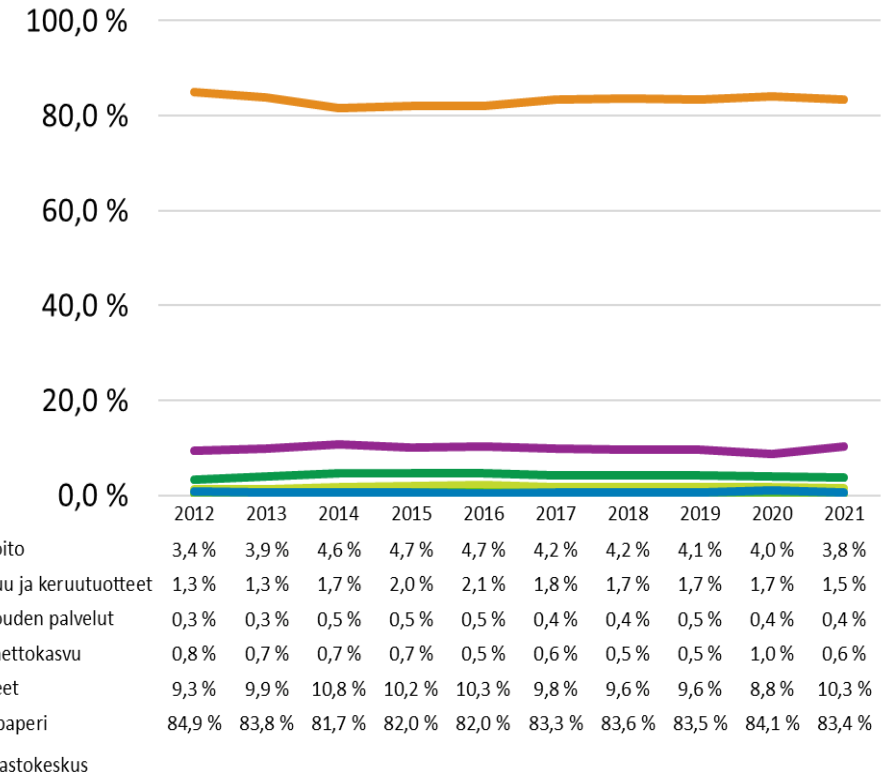
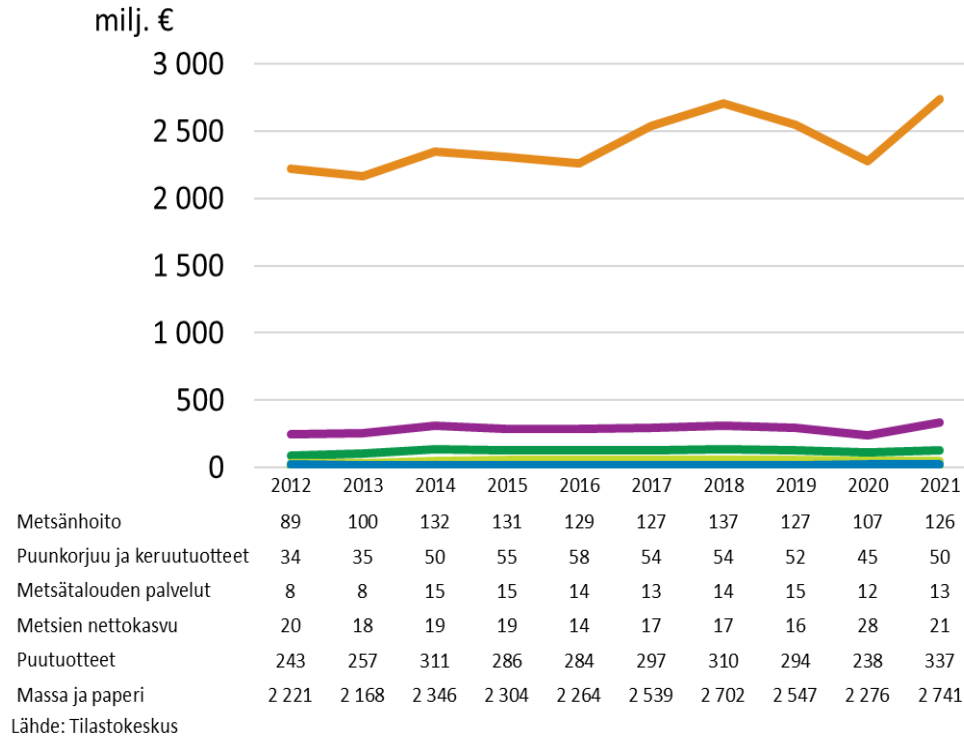
- Metsäbiotalouden palkansaajakorvausten määrä Etelä-Karjalassa oli vuonna 2021 noin 2 % (5 milj. €) suurempi kuin vuonna 2012, keskimäärin palkansaajakorvausten määrä laski maakunnissa -5 %. Puunkorjuun ja keruutuotteiden palkansaajakorvausten määrä kasvoi peräti 63 % ja massa- ja paperiteollisuuden 3 % .Suurin palkansaajakorvausten lasku oli metsänhoidossa -36 %. Metsätalouden palveluissa lasku oli -17 % ja puutuotteissa -4 %.
- Etelä-Karjalan metsäbiotalouden investointeja vuodesta 2012 vuoteen 2021 ei saada graafina kovin hyvin kuvattua. Vuonna 2021 Etelä-Karjalan metsäbiotalouden investoinnit olivat negatiivisia massa- ja paperiteollisuuden investointien negatiivisuuden (-95 milj.€) takia (ainoa maakunta, jossa näin oli). Investoinnit voivat olla negatiivisia esimerkiksi tehtaiden lakkauttamisen tai suurien poistojen takia. Lisäksi vuoden 2020 investointitiedoissa on tietosuojasyistä salaus massa- ja paperiteollisuudessa.
- Muiden toimialojen investointien määrä vuonna 2021 oli Etelä-Karjalassa noin 19 milj. €. Vuodesta 2012 vuoteen 2021 metsänhoidon investoinnit kasvoivat 39 % ja puunkorjuun ja keruutuotteiden 6 %. Pienissä metsätalouden palveluissa investointien määrä väheni -53 % ja puutuoteteollisuudessa -23 %.

Metsäbiotalouden tuotos toimialoittain Etelä-Karjalassa 2012-2021

Taloudellinen merkitys ja suhteelliset osuudet



SUOMEN METSÄSÄÄTIÖ



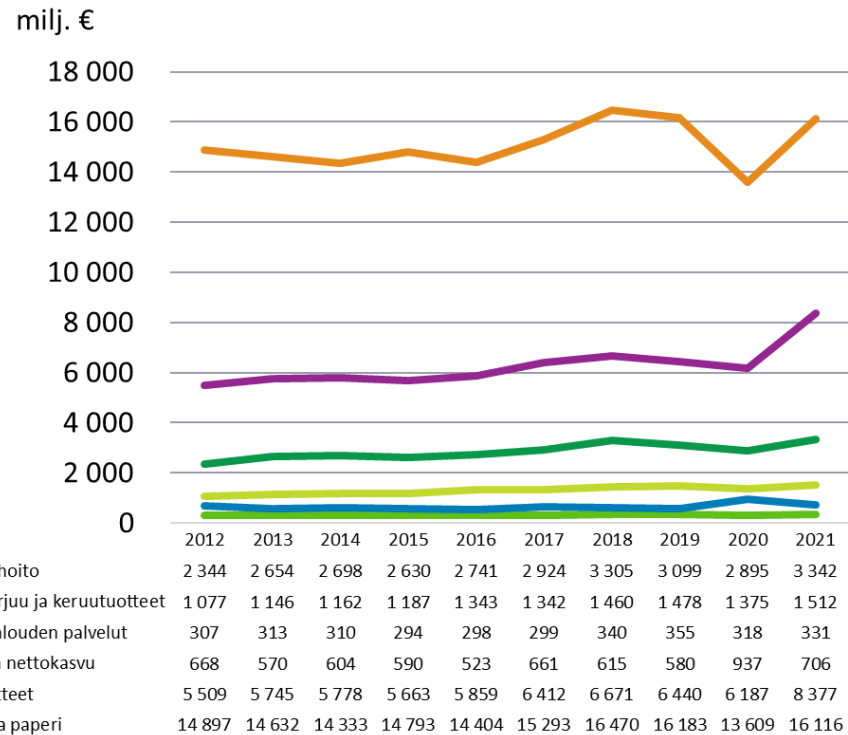
■ Metsänhoito
 ■ Puunkorjuu ja keruutuotteet
 ■ Metsätalouden palvelut
 ■ Metsien nettokasvu
 ■ Puutuotteet
 ■ Massa ja paperi

Metsäbiotalouden tuotos toimialoittain Suomessa 2012-2021

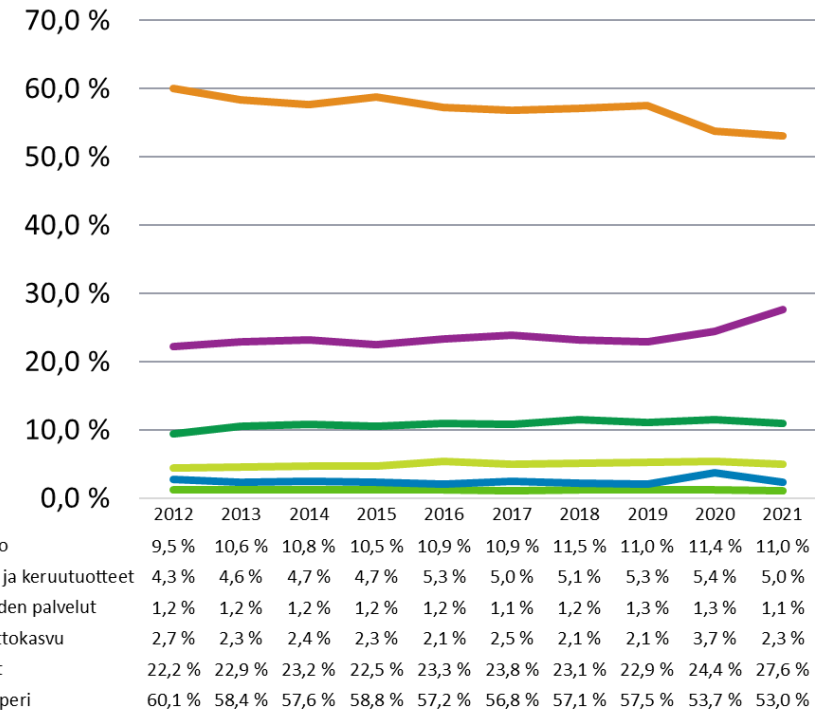
Taloudellinen merkitys ja suhteelliset osuudet



SUOMEN METSÄSÄÄTIÖ



Lähde: Tilastokeskus



Lähde: Tilastokeskus

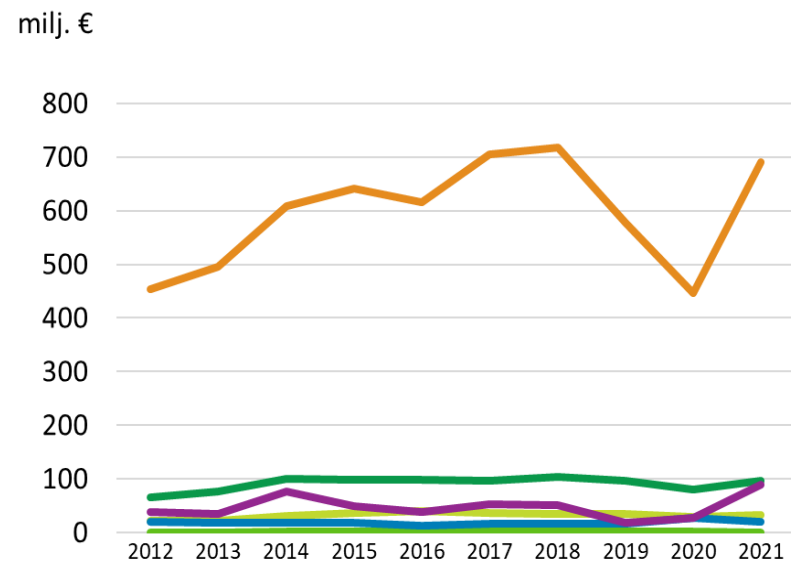
■ Metsänhoito ■ Puunkorjuu ja keruutuotteet ■ Metsätalouden palvelut ■ Metsien nettokasvu ■ Puutuotteet ■ Massa ja paperi

Metsäbiotalouden arvonlisäys toimialoittain Etelä-Karjalassa 2012-2021

Taloudellinen merkitys ja suhteelliset osuudet

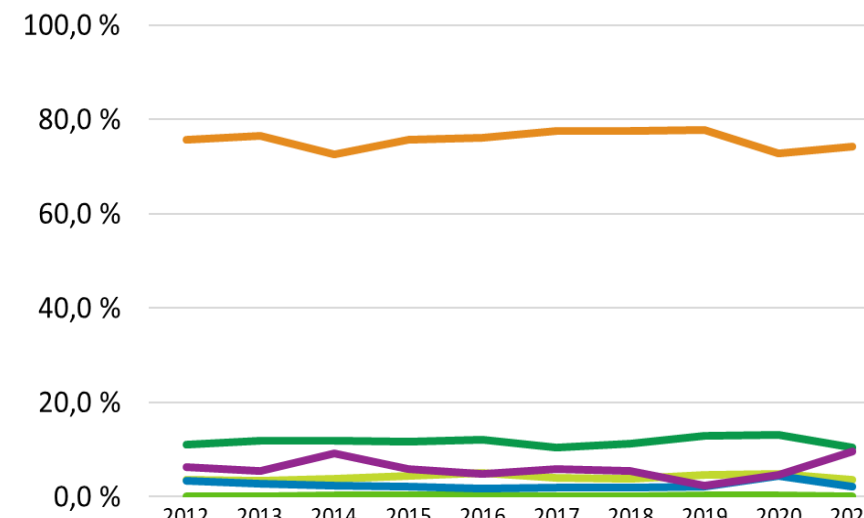


SUOMEN METSÄSÄÄTIÖ



	2012	2013	2014	2015	2016	2017	2018	2019	2020	2021
Metsänhoito	66	77	100	99	98	96	104	96	80	97
Puunkorjuu ja keruutuotteet	21	22	31	37	41	36	35	34	30	33
Metsätalouden palvelut	1	1	3	3	2	2	2	2	1	1
Metsien nettokasvu	20	18	19	19	14	17	17	16	28	21
Puutuotteet	37	35	76	49	39	53	51	18	28	90
Massa ja paperi	454	496	608	641	615	704	718	578	446	691

Lähde: Tilastokeskus



	2012	2013	2014	2015	2016	2017	2018	2019	2020	2021
Metsänhoito	11,1%	11,9%	12,0%	11,7%	12,1%	10,5%	11,2%	12,9%	13,1%	10,4%
Puunkorjuu ja keruutuotteet	3,6%	3,4%	3,7%	4,3%	5,0%	3,9%	3,8%	4,6%	4,9%	3,5%
Metsätalouden palvelut	0,1%	0,1%	0,3%	0,3%	0,3%	0,2%	0,2%	0,2%	0,2%	0,1%
Metsien nettokasvu	3,3%	2,8%	2,3%	2,2%	1,7%	1,9%	1,9%	2,2%	4,5%	2,2%
Puutuotteet	6,2%	5,4%	9,1%	5,8%	4,8%	5,9%	5,5%	2,4%	4,5%	9,6%
Massa ja paperi	75,7%	76,4%	72,6%	75,7%	76,0%	77,6%	77,5%	77,7%	72,8%	74,2%

Lähde: Tilastokeskus

■ Metsänhoito ■ Puunkorjuu ja keruutuotteet ■ Metsätalouden palvelut ■ Metsien nettokasvu ■ Puutuotteet ■ Massa ja paperi

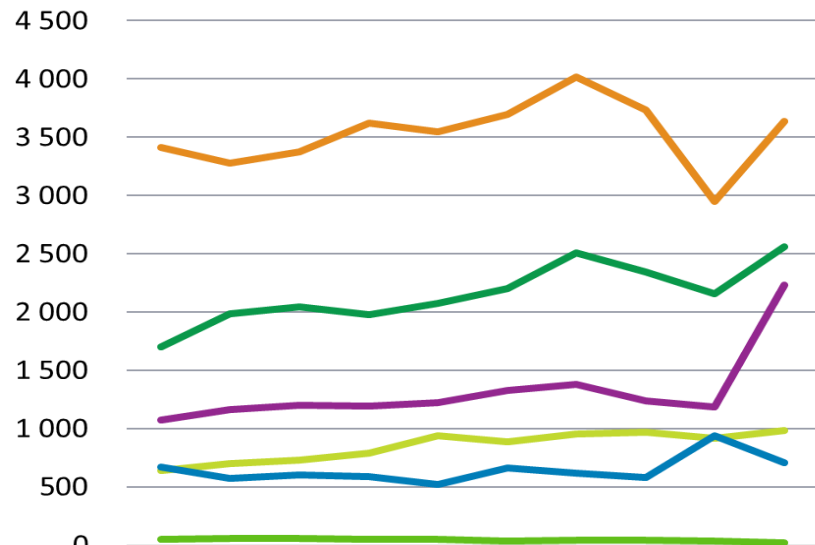
Metsäbiotalouden arvonlisäys toimialoittain Suomessa 2012-2021

Taloudellinen merkitys ja suhteelliset osuudet

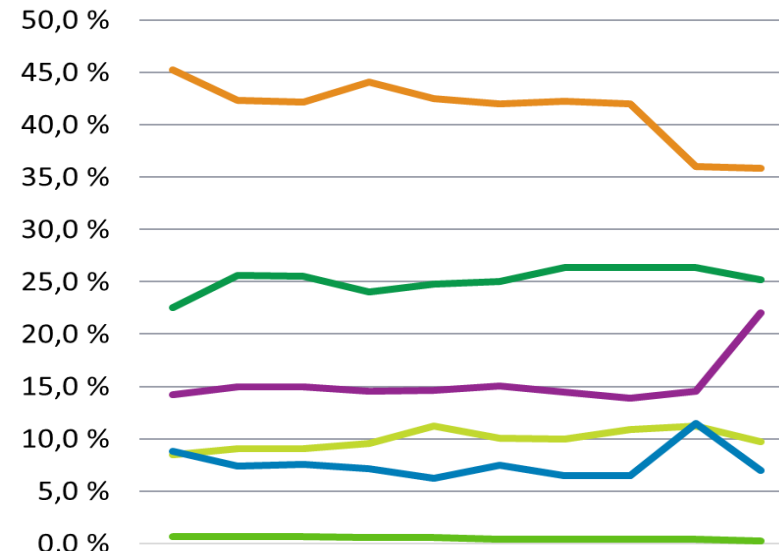


SUOMEN METSÄSÄÄTIÖ

milj. €



	2012	2013	2014	2015	2016	2017	2018	2019	2020	2021
Metsänhoito	1 700	1 984	2 045	1 975	2 071	2 202	2 504	2 340	2 156	2 557
Puunkorjuu ja keruutuotteet	640	699	726	788	937	885	951	966	916	986
Metsätalouden palvelut	52	53	54	50	51	36	39	39	37	22
Metsien nettokasvu	668	570	604	590	523	661	615	580	937	706
Puutuotteet	1 075	1 162	1 199	1 195	1 221	1 328	1 376	1 234	1 188	2 233
Massa ja paperi	3 412	3 278	3 375	3 619	3 547	3 699	4 016	3 731	2 950	3 635



	2012	2013	2014	2015	2016	2017	2018	2019	2020	2021
Metsänhoito	22,5 %	25,6 %	25,6 %	24,0 %	24,8 %	25,0 %	26,4 %	26,3 %	26,3 %	25,2 %
Puunkorjuu ja keruutuotteet	8,5 %	9,0 %	9,1 %	9,6 %	11,2 %	10,0 %	10,0 %	10,9 %	11,2 %	9,7 %
Metsätalouden palvelut	0,7 %	0,7 %	0,7 %	0,6 %	0,6 %	0,4 %	0,4 %	0,4 %	0,5 %	0,2 %
Metsien nettokasvu	8,9 %	7,4 %	7,5 %	7,2 %	6,3 %	7,5 %	6,5 %	6,5 %	11,4 %	7,0 %
Puutuotteet	14,2 %	15,0 %	15,0 %	14,5 %	14,6 %	15,1 %	14,5 %	13,9 %	14,5 %	22,0 %
Massa ja paperi	45,2 %	42,3 %	42,2 %	44,0 %	42,5 %	42,0 %	42,3 %	42,0 %	36,0 %	35,9 %

■ Metsänhoito
 ■ Puunkorjuu ja keruutuotteet
 ■ Metsätalouden palvelut
 ■ Metsien nettokasvu
 ■ Puutuotteet
 ■ Massa ja paperi

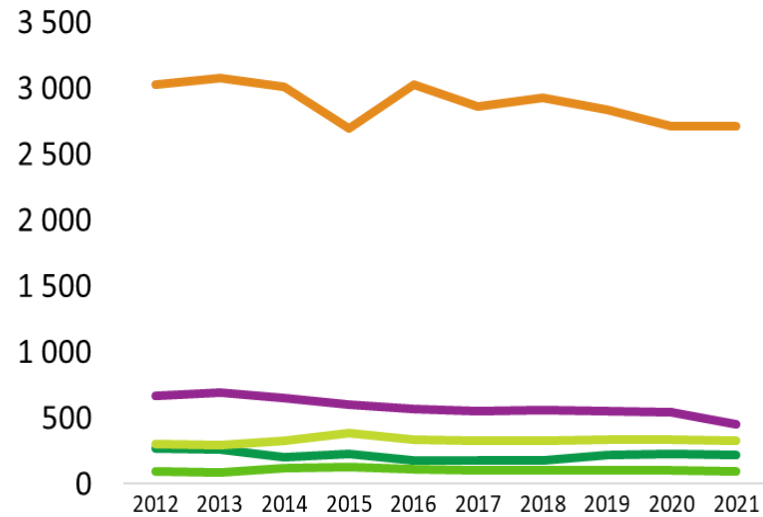
Metsäbiotalouden työlliset toimialoittain Etelä-Karjalassa 2012-2021

Työllisten määrä ja suhteelliset osuudet



SUOMEN METSÄSÄÄTIÖ

hlöä



Vuosi	Metsähoito	Puunkorjuu ja keruutuotteet	Metsätalouden palvelut	Puutuotteet	Massa ja paperi
2012	266	303	91	668	3 030
2013	263	295	89	692	3 077
2014	206	328	121	651	3 008
2015	226	387	130	603	2 695
2016	180	335	112	568	3 025
2017	177	330	105	555	2 864
2018	179	328	103	561	2 928
2019	224	334	103	554	2 835
2020	232	337	105	544	2 714
2021	220	326	95	449	2 711

Lähde: Tilastokeskus

80,0 %

60,0 %

40,0 %

20,0 %

0,0 %

Vuosi	Metsähoito	Puunkorjuu ja keruutuotteet	Metsätalouden palvelut	Puutuotteet	Massa ja paperi
2012	6,1 %	6,9 %	2,1 %	15,3 %	69,5 %
2013	5,9 %	6,7 %	2,0 %	15,7 %	69,7 %
2014	4,8 %	7,6 %	2,8 %	15,1 %	69,7 %
2015	5,6 %	9,6 %	3,2 %	14,9 %	66,7 %
2016	4,3 %	7,9 %	2,6 %	13,5 %	71,7 %
2017	4,4 %	8,2 %	2,6 %	13,8 %	71,1 %
2018	4,4 %	8,0 %	2,5 %	13,7 %	71,4 %
2019	5,5 %	8,2 %	2,5 %	13,7 %	70,0 %
2020	5,9 %	8,6 %	2,7 %	13,8 %	69,0 %
2021	5,8 %	8,6 %	2,5 %	11,8 %	71,3 %

Lähde: Tilastokeskus

■ Metsähoito ■ Puunkorjuu ja keruutuotteet ■ Metsätalouden palvelut ■ Puutuotteet ■ Massa ja paperi

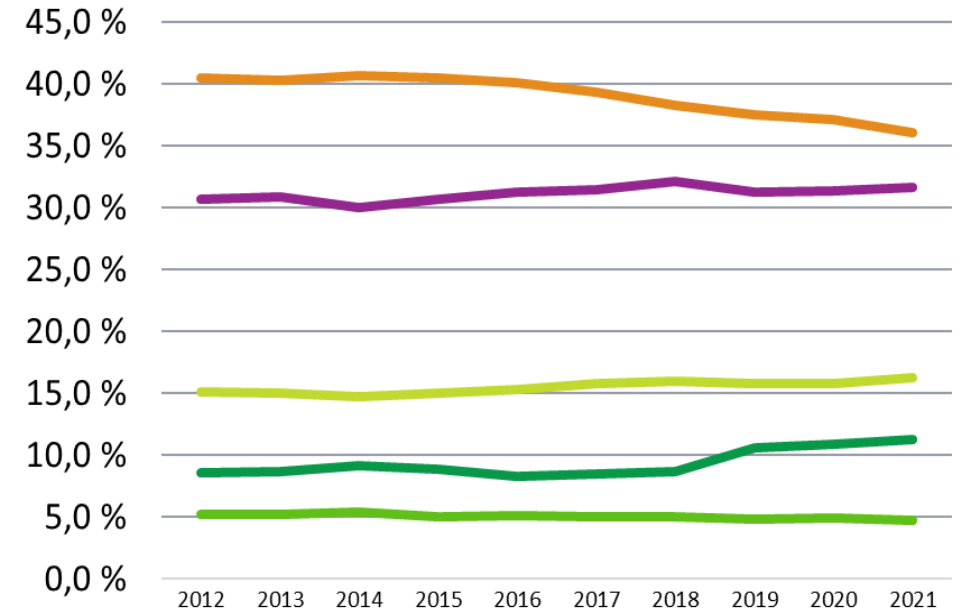
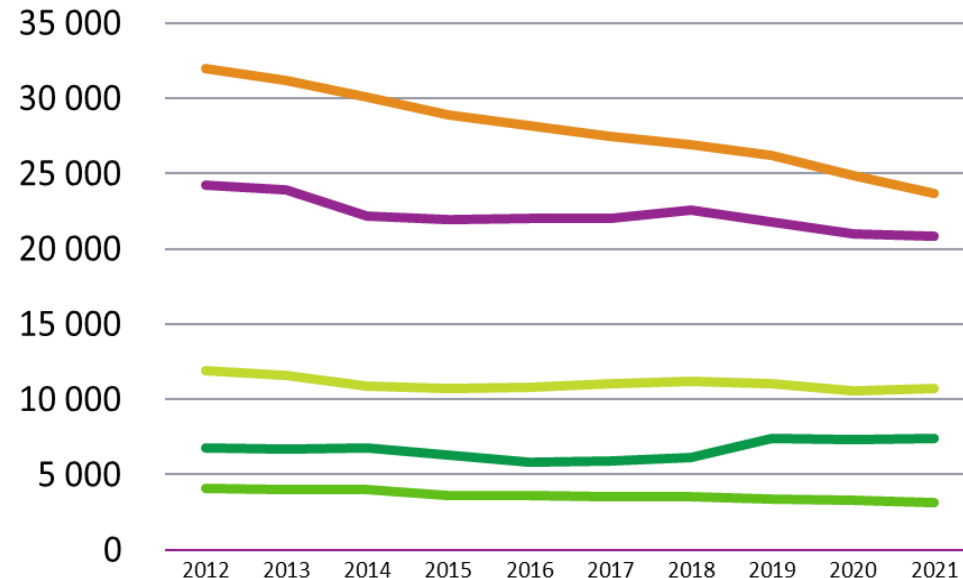
Metsäbiotalouden työlliset toimialoittain Suomessa 2012-2021

Työllisten määrä ja suhteelliset osuudet



SUOMEN METSÄSÄÄTIÖ

hlöä



	2012	2013	2014	2015	2016	2017	2018	2019	2020	2021
Metsänhoito	6 800	6 700	6 800	6 300	5 800	5 900	6 100	7 400	7 300	7 400
Puunkorjuu ja keruutuotteet	11 900	11 600	10 900	10 700	10 800	11 000	11 200	11 000	10 600	10 700
Metsätalouden palvelut	4 100	4 000	4 000	3 600	3 600	3 500	3 500	3 400	3 300	3 100
Puutuotteet	24 200	23 900	22 200	21 900	22 000	22 000	22 600	21 800	21 000	20 800
Massa ja paperi	32 000	31 200	30 100	28 900	28 200	27 500	26 900	26 200	24 900	23 700

Lähde: Tilastokeskus

	2012	2013	2014	2015	2016	2017	2018	2019	2020	2021
Metsänhoito	8,6%	8,7%	9,2%	8,8%	8,2%	8,4%	8,7%	10,6%	10,9%	11,3%
Puunkorjuu ja keruutuotteet	15,1%	15,0%	14,7%	15,0%	15,3%	15,7%	15,9%	15,8%	15,8%	16,3%
Metsätalouden palvelut	5,2%	5,2%	5,4%	5,0%	5,1%	5,0%	5,0%	4,9%	4,9%	4,7%
Puutuotteet	30,6%	30,9%	30,0%	30,7%	31,3%	31,5%	32,1%	31,2%	31,3%	31,7%
Massa ja paperi	40,5%	40,3%	40,7%	40,5%	40,1%	39,3%	38,3%	37,5%	37,1%	36,1%

Lähde: Tilastokeskus

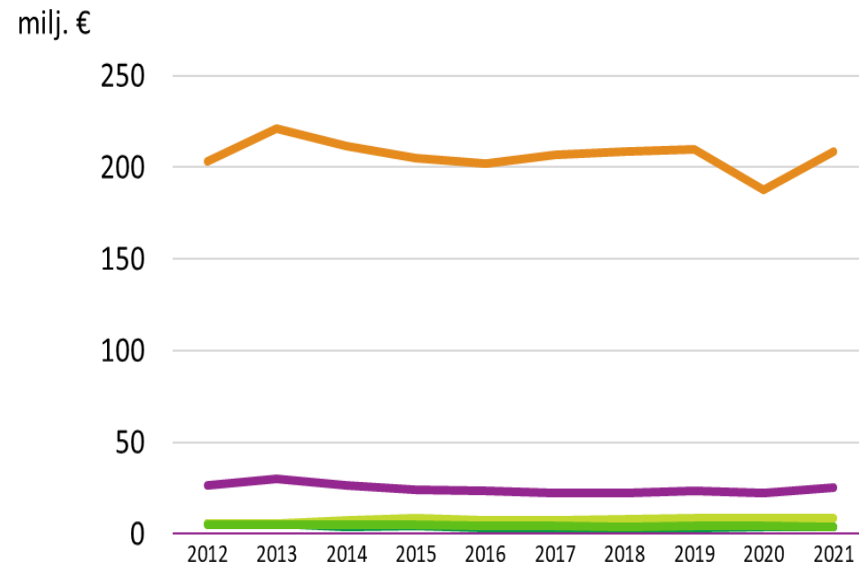
■ Metsänhoito ■ Puunkorjuu ja keruutuotteet ■ Metsätalouden palvelut ■ Puutuotteet ■ Massa ja paperi

Metsäbiotalouden palkansaajakorvaukset toimialoittain Etelä-Karjalassa 2012-2021

Palkansaajakorvausten määrä ja suhteelliset osuudet

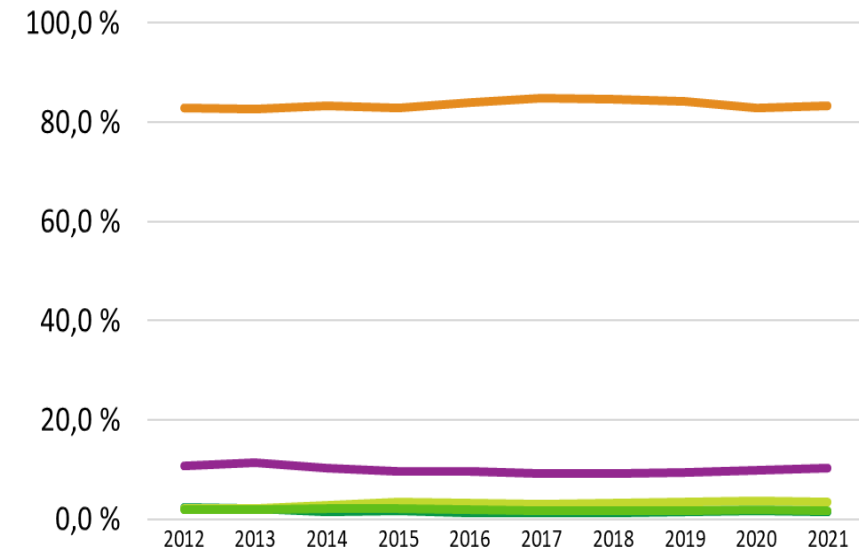


SUOMEN METSÄSÄÄTIÖ



	2012	2013	2014	2015	2016	2017	2018	2019	2020	2021
Metsänhoito	6	6	4	4	3	3	3	3	4	4
Puunkorjuu ja keruutuotteet	5	5	7	9	8	8	8	9	8	9
Metsätalouden palvelut	5	5	5	5	5	4	4	4	4	4
Puutuotteet	27	30	26	24	23	22	22	23	22	25
Massa ja paperi	204	221	212	205	202	207	209	210	188	209

Lähde: Tilastokeskus



	2012	2013	2014	2015	2016	2017	2018	2019	2020	2021
Metsänhoito	2,3 %	2,1 %	1,5 %	1,7 %	1,3 %	1,3 %	1,3 %	1,4 %	1,6 %	1,4 %
Puunkorjuu ja keruutuotteet	2,2 %	2,0 %	2,9 %	3,5 %	3,2 %	3,1 %	3,3 %	3,4 %	3,7 %	3,5 %
Metsätalouden palvelut	2,0 %	1,8 %	2,0 %	2,1 %	1,9 %	1,7 %	1,7 %	1,7 %	2,0 %	1,6 %
Puutuotteet	10,8 %	11,3 %	10,3 %	9,7 %	9,7 %	9,2 %	9,1 %	9,4 %	9,8 %	10,2 %
Massa ja paperi	82,8 %	82,7 %	83,3 %	83,0 %	83,9 %	84,8 %	84,7 %	84,1 %	82,9 %	83,3 %

Lähde: Tilastokeskus

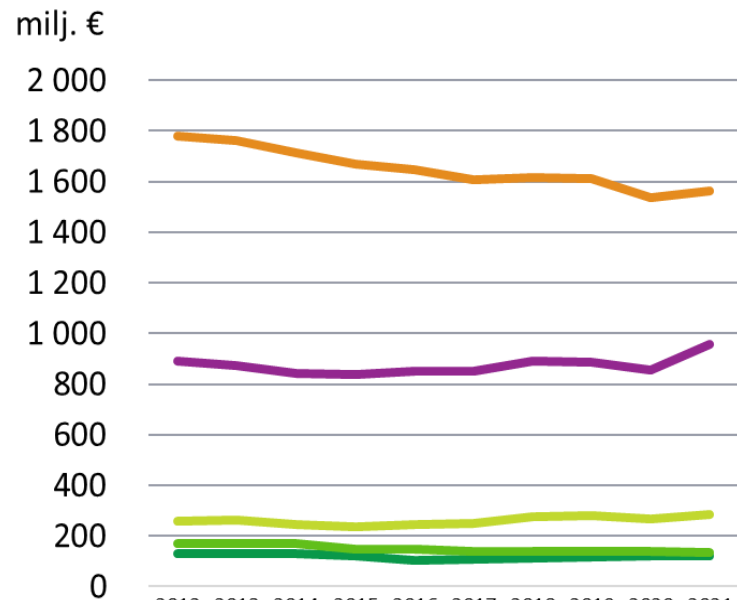
■ Metsänhoito
 ■ Puunkorjuu ja keruutuotteet
 ■ Metsätalouden palvelut
 ■ Puutuotteet
 ■ Massa ja paperi

Metsäbiotalouden palkansaajakorvaukset toimialoittain Suomessa 2012-2021

Palkansaajakorvausten määrä ja suhteelliset osuudet

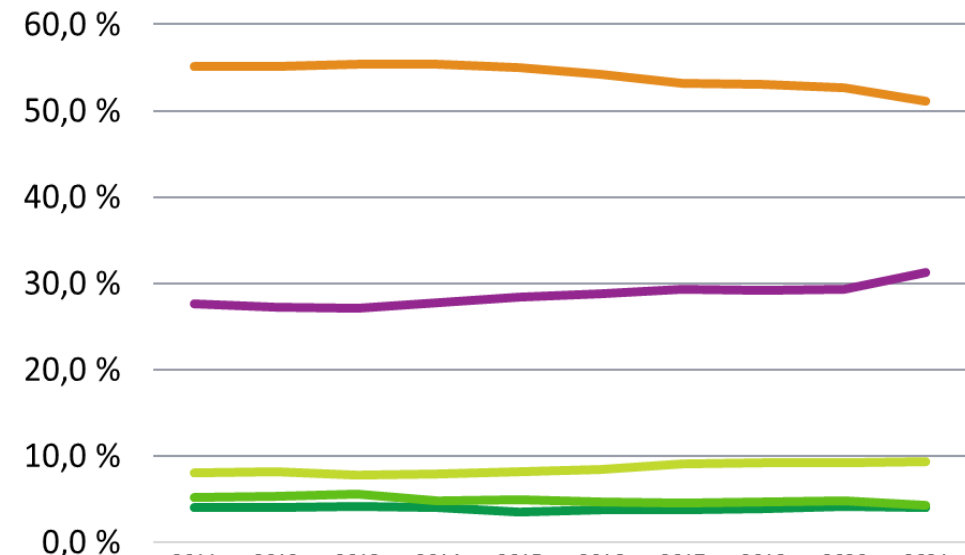


SUOMEN METSÄSÄÄTIÖ



	2012	2013	2014	2015	2016	2017	2018	2019	2020	2021
Metsänhoito	128	129	128	123	105	110	113	118	120	122
Puunkorjuu ja keruutuotteet	259	262	243	237	245	251	276	281	267	285
Metsätalouden palvelut	169	170	171	146	148	139	139	141	140	133
Puutuotteet	891	872	841	836	850	853	891	886	855	958
Massa ja paperi	1778	1764	1714	1670	1647	1605	1615	1611	1536	1565

Lähde: Tilastokeskus



	2011	2012	2013	2014	2015	2016	2017	2018	2020	2021
Metsänhoito	4,0%	4,0%	4,1%	4,1%	3,5%	3,7%	3,7%	3,9%	4,1%	4,0%
Puunkorjuu ja keruutuotteet	8,0%	8,2%	7,8%	7,9%	8,2%	8,5%	9,1%	9,3%	9,2%	9,3%
Metsätalouden palvelut	5,2%	5,3%	5,5%	4,8%	4,9%	4,7%	4,6%	4,6%	4,8%	4,3%
Puutuotteet	27,6%	27,3%	27,2%	27,8%	28,4%	28,8%	29,4%	29,2%	29,3%	31,3%
Massa ja paperi	55,1%	55,2%	55,3%	55,4%	55,0%	54,3%	53,2%	53,0%	52,6%	51,1%

Lähde: Tilastokeskus

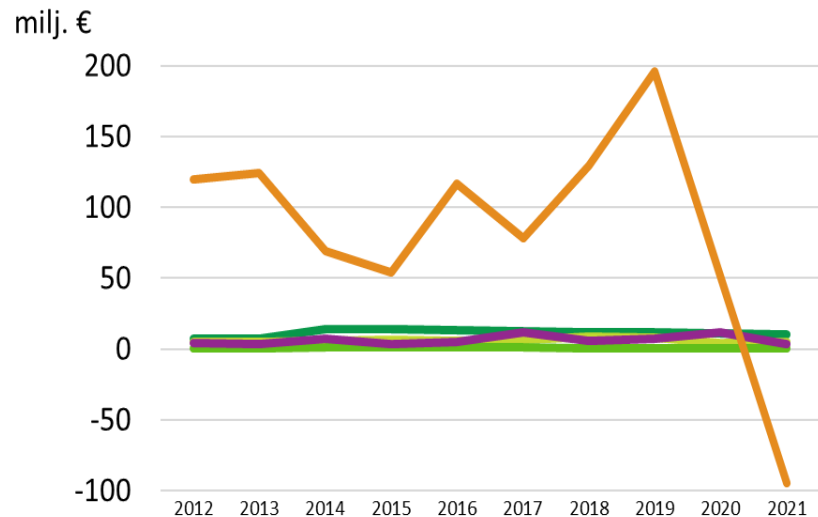
■ Metsänhoito
 ■ Puunkorjuu ja keruutuotteet
 ■ Metsätalouden palvelut
 ■ Puutuotteet
 ■ Massa ja paperi



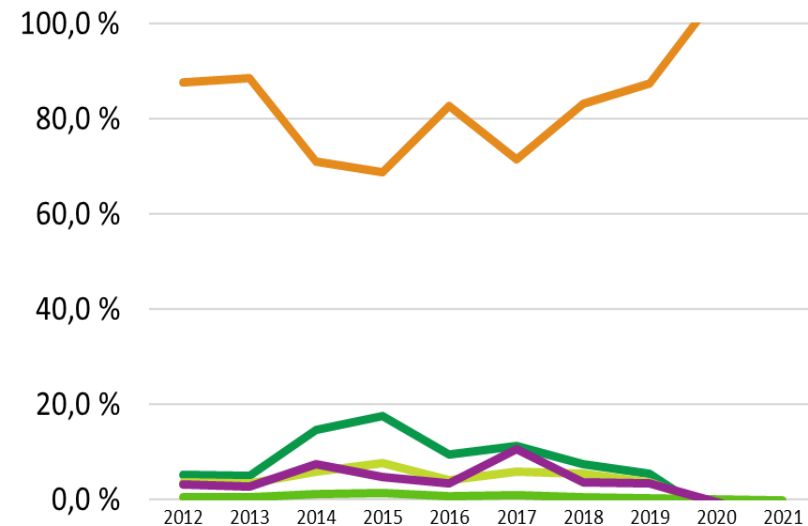
Metsäbiotalouden investoinnit toimialoittain Etelä-Karjalassa 2012-2021

Taloudellinen merkitys ja suhteelliset osuudet

Huom! Alla olevassa taulukossa on tietosuojasyistä aukko massa- ja paperiteollisuuden vuoden 2020 tiedoissa (liian vähän yrityksiä, joista tietoja). Käyriä on ao. vuoden osalta oikaistu tai ne puuttuvat, eivätkä ko. vuonna perustu todelliseen lukuun.



Lähde: Tilastokeskus



Lähde: Tilastokeskus

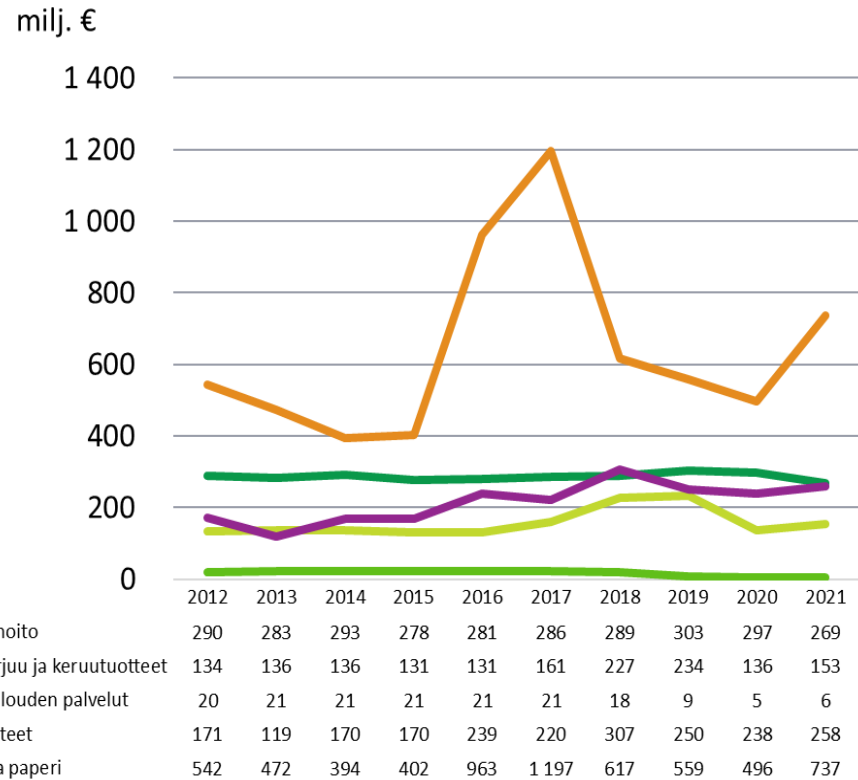
■ Metsänhoito
 ■ Puunkorjuu ja keruutuotteet
 ■ Metsätalouden palvelut
 ■ Puutuotteet
 ■ Massa ja paperi

Metsäbiotalouden investoinnit toimialoittain Suomessa 2012-2021

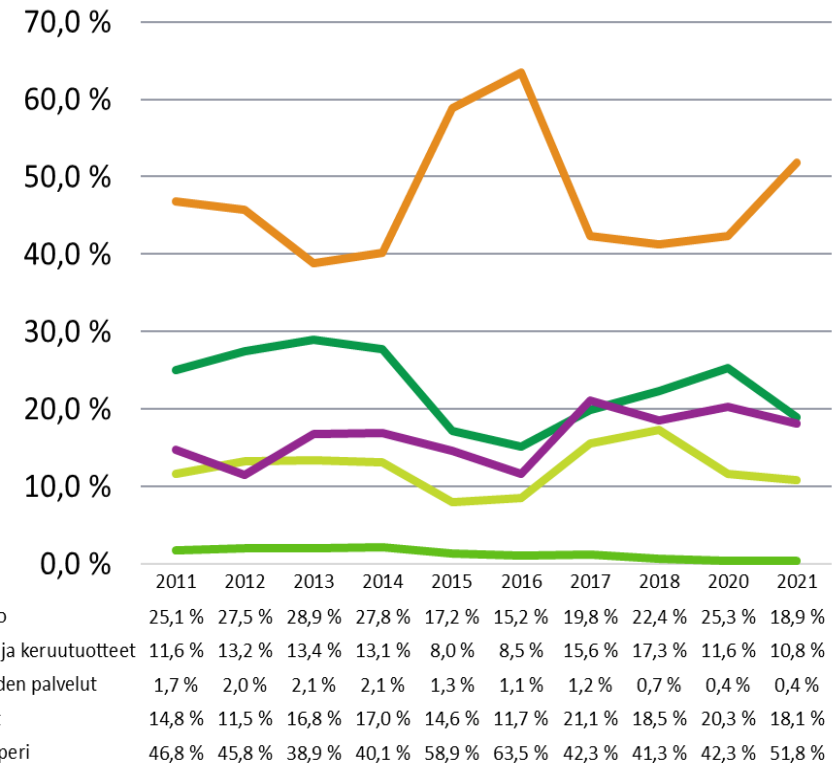
Taloudellinen merkitys ja suhteelliset osuudet



SUOMEN METSÄSÄÄTIÖ



Lähde: Tilastokeskus



Lähde: Tilastokeskus

■ Metsänhoito ■ Puunkorjuu ja keruutuotteet ■ Metsätalouden palvelut ■ Puutuotteet ■ Massa ja paperi

Metsäbiotalous Etelä-Karjalassa nyt



SUOMEN METSÄSÄÄTIÖ

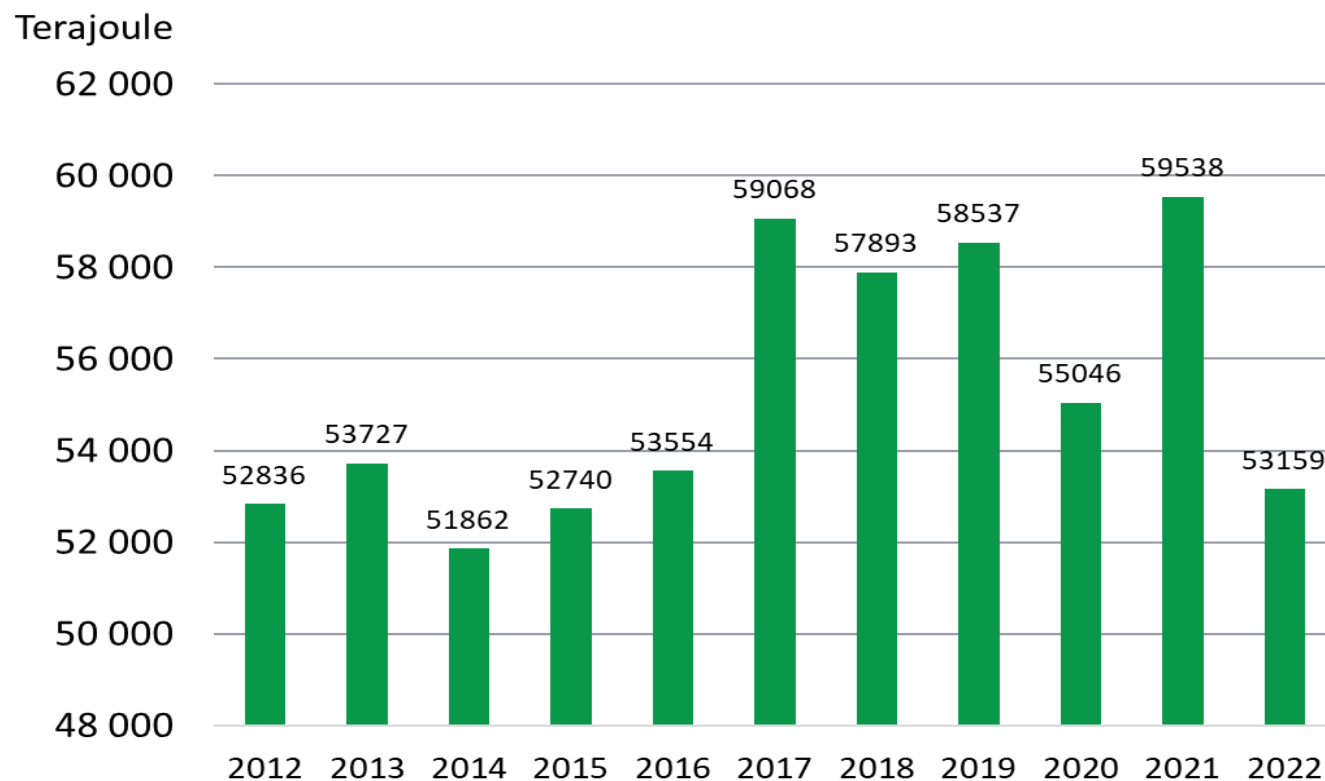
- Etelä-Karjalassa on sellu-, paperi- ja kartonkitehtaiden keskittymä sekä myös merkittävää sahaustoimintaa. UPM:n Kaukaan tehdasintegraatissa Lappeenrannassa toimii sellu- ja paperitehdas, saha ja biojalostamo. Lappeenrannassa toimii myös UPM:n suurin tutkimuskeskus. Stora Enson Imatran tehtaisiin kuuluu kaksi tehdasyksikköä, Kaukopää ja Tainionkoski. Kaukopäässä sijaitsee lisäksi Corex Finland Oy:n hylsytehdas. Stora Ensolla on myös Honkalahden saha Joutsenossa. Metsä Groupilla on Joutsenossa sellutehdas ja kemihierretehdas. Lisäksi Metsä Groupilla on kartonkitehdas Simpeleellä ja saha Lappeenrannassa.
- Viime vuosina UPM on investoinut Suomessa mm. sellutehtaidensa ympäristösuorituskyvyn parantamiseen. Imatralla Stora Enson tehtaisiin on investoitu yli 200 miljoonaa euroa, viimeisimpänä puunkäsittelyn nykyaikaistamiseen 80 miljoonaa euroa. Myös Metsä Group on investoinut Etelä-Karjalan tuotantolaitoksiinsa tehostukseen niiden energian- ja vedenkäyttöä ja vähentääkseen niiden hiilidioksidipäästöjä.
- Yksi Etelä-Karjalan erityispiirre on Venäjän rajan läheisyys. Rajan sulkeuduttua Ukrainan sodan vuoksi puuntuonti Venäjältä on loppunut. Tehtaiden tarpeisiin toimitetaan nykyään raakapuuta myös Baltiasta ja Pohjoismaista. Etelä-Karjalan sijainti Saimaan laajojen vesiliikenneyhteyksien äärellä on mahdollistanut raakapuun toimitukset myös ympäristöystävällisesti ja kustannustehokkaasti uittamalla.
- LUT-yliopistossa on vireillä useita uusiutuvan energian ym. Innovaatioita. Etelä-Karjalaan onkin jo nyt syntynyt uusia biotalouden yrityksiä kuten esimerkiksi Fiber-X Finland Oy, joka kehittää muovia korvaavia tuotteita ja biolaitoskonsepteja, joissa hyödynnetään agro-, SRC-kuituja (olki, hamppu, paju) ja teollisuuden sivuvirtoja (kuori, yms.). Lisäksi espoolainen Nordic Bioproducts Group on investoinut Lappeenrannan pilottituotantolaitokseen, jossa tuotetaan mm. tekstiilikuitua selluloosasta.

*Lähde: Metsäteollisuus ry, Sahateollisuus ry,
maakuntien organisaatiot*



Puuenergian tuotanto Etelä-Karjalassa 2012-2022

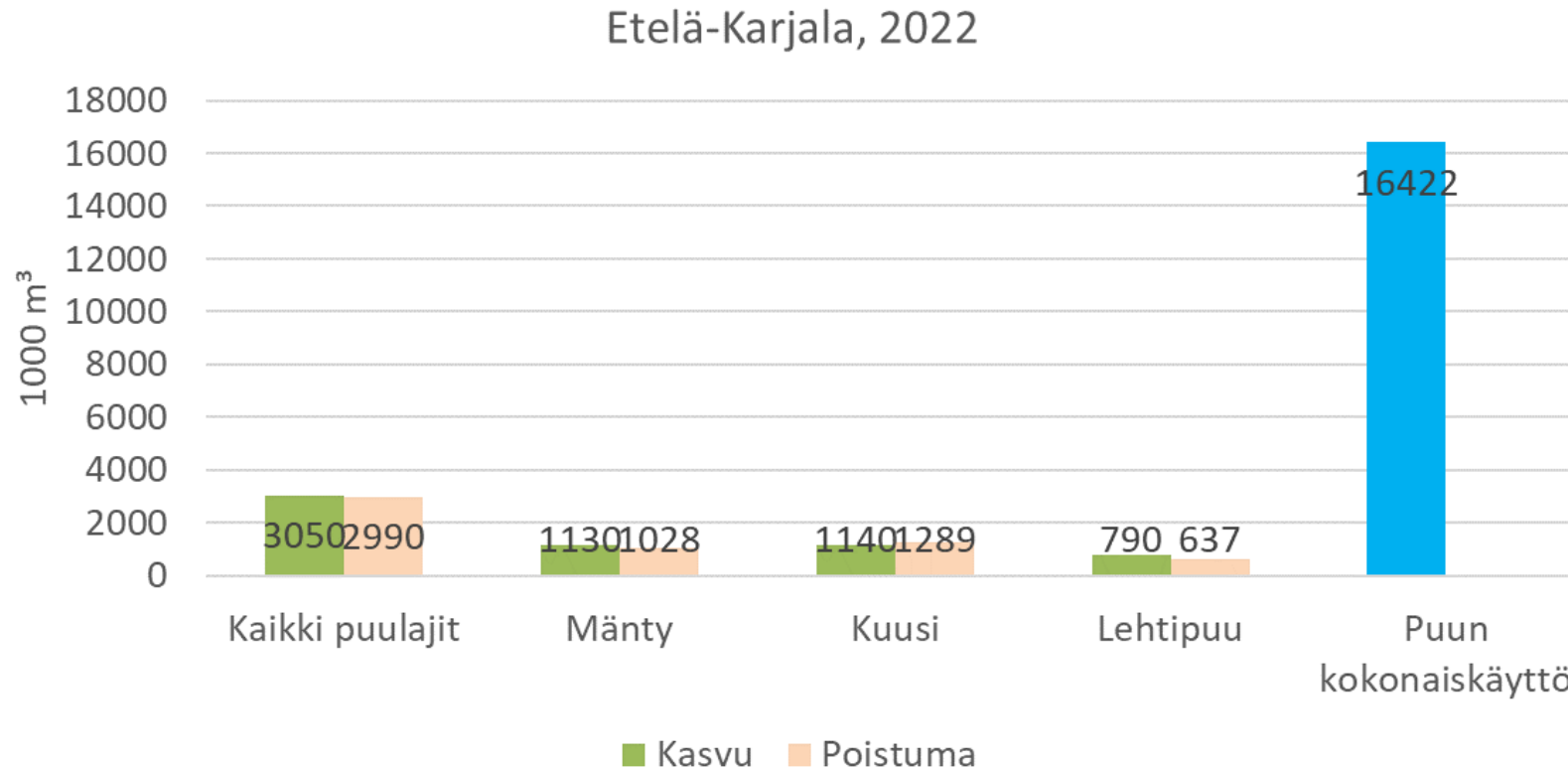
Puupohjaisen energian tuotanto (ilman pienpuun käyttöä) oli vuonna 2022 Etelä-Karjalassa 53 159 terajoulea eli yli kolme kertaa maakuntien keskiarvo.





Metsätase ja puuston kokonaiskäyttö 2022

Etelä-Karjalan metsien kasvu on suurempi kuin poistuma, eli metsätase oli vuonna 2022 positiivinen. Käytettävästä puusta noin 80 % tulee maakunnan ulkopuolelta.



Lähde: Luke

Raportin käsitteet



SUOMEN METSÄSÄÄTIÖ

Arvoketju Arvoketju kuvaa jonkin hyödykkeen vaiheittaista jalostumista raaka-aineesta valmiiksi [tuotteeksi](#). Jokainen arvoketjun vaihe, yksittäinen prosessi, nostaa tuotteen arvoa. Arvoketjun viimeinen lenkki on jakelu/myynti asiakkaalle.

Metsäbotalouden arvoketju Metsäbotalouden arvoketju lähtee liikkeelle metsien kasvusta. Sen jälkeen metsää hoidetaan ja käsitellään, minkä jälkeen puu kaadetaan ja toimitetaan käytettäväksi esimerkiksi sahateollisuudessa, puutuoteteollisuudessa, massa- ja paperiteollisuudessa tai puuenergiana. Valmiit tuotteet toimitetaan asiakkaalle.

Biotalous Biotalous tarkoittaa taloutta, joka käyttää uusiutuvia luonnonvaroja ravinnon, energian, tuotteiden ja palvelujen tuottamiseen. Metsäbotalouden lisäksi biotalouteen kuuluvat maatalous, elintarviketeollisuus, tekstiilit ja vaatteet, luontomatkailu, metsästys, kalastus sekä osa rakentamisesta, lääketeollisuudesta ja uusiutuvan energian tuotannosta.

Metsäbotalous Metsäbotaloudella tarkoitetaan tässä raportissa sitä osaa biotaloudesta, joka käyttää uusiutuvista luonnonvaroista metsäbiomassaa (runkopuu, kannot, hakkuutähteet, puun kuori sekä myös marjat, kävyt ja metsäkasvit) tai metsäbiomassaan perustuvia teollisia sivuvirtoja.

Hankkeessa käytetyssä tilastokeskuksen aineistossa metsäbotalouden toimialojen jaottelu on seuraava: metsänhoito, puunkorjuu mukaan lukien keruutuotteet, metsätaloutta palveleva toiminta, puutuotteet sekä massa ja paperi ml. painaminen. Metsäbotalouden luvuissa on mukana myös puuston nettokasvun arvo.

Kansantalouden tilinpidon käsitteitä

Bruttokansantuote, BKT Kun BKT lasketaan arvonlisäysmenetelmällä, se tapahtuu vähentämällä yrityksen myyntituotoista ostot muilta yrityksiltä ja päädytään **markkinahintaiseen bruttoarvonlisäykseen**. Kun markkinahintaisesta bruttokansantuotesta vähennetään tuoteverot, joista suurimman muodostaa arvonlisävero, päädytään **perushintaiseen bruttokansantuotteeseen**. Perushintainen BKT vastaa yrityksissä käytössä olevaa jalostusarvon eli **arvonlisän** käsitettä.

Tuotos perushintaan Tuotos perushintaan koostuu tilinpitojakson aikana **tuotetuista tuotteista**. Tuotos eritellään kolmeen tyyppiin: markkinatuotos, tuotos omaan loppukäyttöön ja muu markkinaton tuotos.

Arvonlisäys Arvonlisäys (brutto) tarkoittaa tuotantoon osallistuvan yksikön synnyttämää arvoa. Se lasketaan markkinatuotannossa vähentämällä yksikön tuotoksesta tuotannossa käytetyt välituotteet (tavarat ja palvelut) ja markkinattomassa tuotannossa laskemalla yhteen palkansaajakorvaukset, kiinteän pääoman kuluminen ja mahdolliset tuotannon ja tuonnin verot.

Työlliset Työllisten käsite kattaa kaikki ne henkilöt (sekä palkansaajat että itsenäiset yrittäjät), jotka toimivat tietyllä tuotantotoimialalla. Työllisten määrä ilmoitetaan työssä olleina henkilöiden määränä vuoden viimeisellä viikolla.

Palkansaajakorvaukset Palkansaajakorvaukset määritellään työnantajan työntekijälle maksamiksi rahamääräisiksi tai luontoismuotoisiksi kokonaiskorvauksiksi tilinpitojakson aikana tehdystä työstä. Palkansaajakorvaukset jaetaan palkkoihin ja palkkioihin sekä työnantajan sosiaaliturvamaksuihin.

Investoinnit

Käyttöomaisuuden investoinnit käsittävät aineellisen käyttöomaisuuden hankinnat ja peruseräparannukset, joista vähennetään käyttöomaisuuden myynnit ja luovutukset. Aineelliseen käyttöomaisuuteen luetaan maa- ja vesialueet, maa- ja vesirakennukset, rakennukset ja rakennelmat, koneet ja kalusto sekä muu aineellinen käyttöomaisuus.

Tavaroiden ja palvelujen vienti

Tavaroiden ja palvelujen vienti koostuu tavaroita ja palveluja koskevista myynneistä kotimaisilta talousyksiköiltä ulkomaisille talousyksiköille.

Hankkeen on rahoittanut Suomen Metsäsäätiö.

TAPIO



SUOMEN METSÄSÄÄTIÖ

Kiitos.

TAPIO 