



SUOMEN METSÄSÄÄTIÖ

Metsäbiotalouden arvoketjut maakunnissa

Kymenlaakson metsäbiotalous

TAPIO 

Kymenlaakso – pieni maakunta, mutta suuri metsäbiotaloudessa



SUOMEN METSÄSÄÄTIÖ

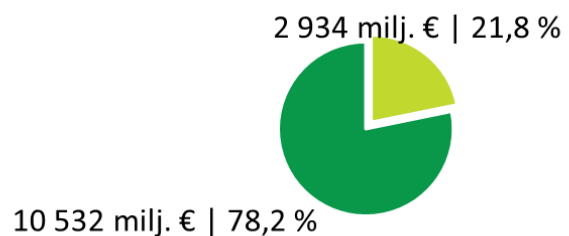
- Kymenlaaksossa metsäbiotalouden rooli maakunnan taloudessa oli vuonna 2021 yksi maan suurimmista. Myös absoluuttisia lukuja verrattaessa sen metsäbiotalous oli huomattavasti maakuntien keskiarvoa suurempi, vaikka se metsäpinta-alalla ja metsien kasvulla mitattuna on kolmanneksi pienin maakunta. Maakunta tuokin suurimman osan käyttämästään puusta muista maakunnista.
- Suurin metsäbiotalouden toimiala on massa- ja paperiteollisuus, jonka osuus oli vuonna 2021 ylivoimaisesti suurin tuotoksessa, arvonlisässä, työllisyydessä, palkansaajakorvauksissa ja investoinneissa.
- Vuonna 2021 metsäbiotalouden suhteellinen osuus maakunnan kokonaistuotoksesta oli Kymenlaaksossa 21,8 % eli yli kolminkertainen maan keskiarvoon verrattuna, samoin oli asia palkansaajakorvausten osuudessa 8,0 % . Osuus investoinneista 7,5 % oli tasan kolminkertainen maan keskiarvoon verrattuna. Osuus arvonlisästä 12,2 % oli noin 2,5-kertainen ja osuus työllisistä 5,6 % yli kaksinkertainen koko maan keskiarvoihin verrattuna.
- Metsäbiotalouden arvonlisä oli vuonna 2018 Kymenlaaksossa 25 % maakunnan metsäbiotalouden tuotoksesta eli selvästi maakuntien keskiarvon 38 % alapuolella. Arvonlisästä 73 % muodostui massa- ja paperiteollisuudessa.
- Metsäbiotalouden tuotos per henkilötyövuosi oli 737 000 euroa eli 1,6 kertaa maakuntien keskiarvo 462 000 euroa. Ero selittyy luonnollisesti pääomavaltaisen massa- ja paperiteollisuuden hallitsevalla osuudella.

Metsäbiotalouden merkitys Kymenlaakson aluetaloudessa 2021

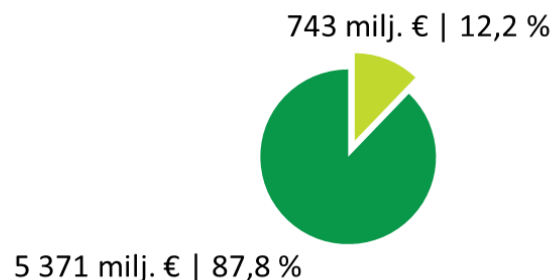


SUOMEN METSÄSÄÄTIÖ

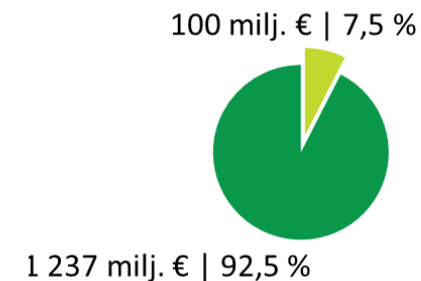
Osuus tuotoksesta



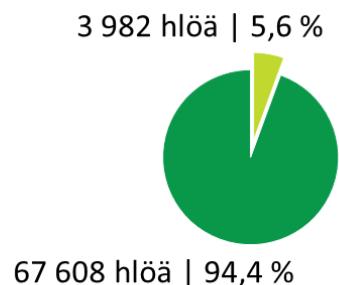
Osuus arvonlisästä



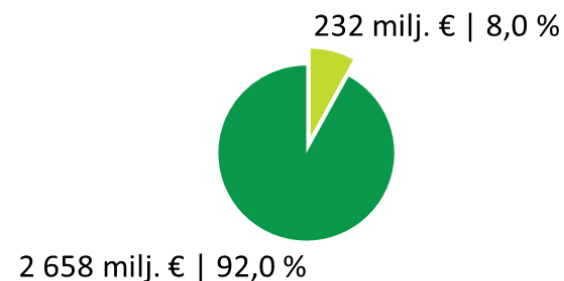
Osuus investoinneista



Osuus työllisyydestä



Osuus palkansaajakorvauksista



Lähde: Tilastokeskus

■ Metsäbiotalous ■ Muu talous

Kymenlaakson metsäbiotalous 2021



SUOMEN METSÄSÄÄTIÖ

		Kymenlaakso	Maakunnat keskimäärin
Tuotos	Metsäbiotalous, milj. €	2 934	1 599
	Kaikki toimialat, milj. €	13 466	24 910
	Metsäbiotalouden osuus	21,8 %	6,4 %
Arvonlisäys	Metsäbiotalous, milj. €	743	534
	Kaikki toimialat, milj. €	6 114	11 442
	Metsäbiotalouden osuus	12,2 %	4,7 %
Investoinnit	Metsäbiotalous, milj. €	100	76
	Kaikki toimialat, milj. €	1 337	3 115
	Metsäbiotalouden osuus	7,5 %	2,5 %
Työlliset	Metsäbiotalous, hlöä	3 982	3 458
	Kaikki toimialat, hlöä	71 590	140 369
	Metsäbiotalouden osuus	5,6 %	2,5 %
Palkansaajakorvaukset	Metsäbiotalous, milj. €	232	161
	Kaikki toimialat, milj. €	2 890	6 196
	Metsäbiotalouden osuus	8,0 %	2,6 %
Lähde: Tilastokeskus			

Metsäbiotalouden muutokset Kymenlaaksossa 2012-2021



SUOMEN METSÄSÄÄTIÖ

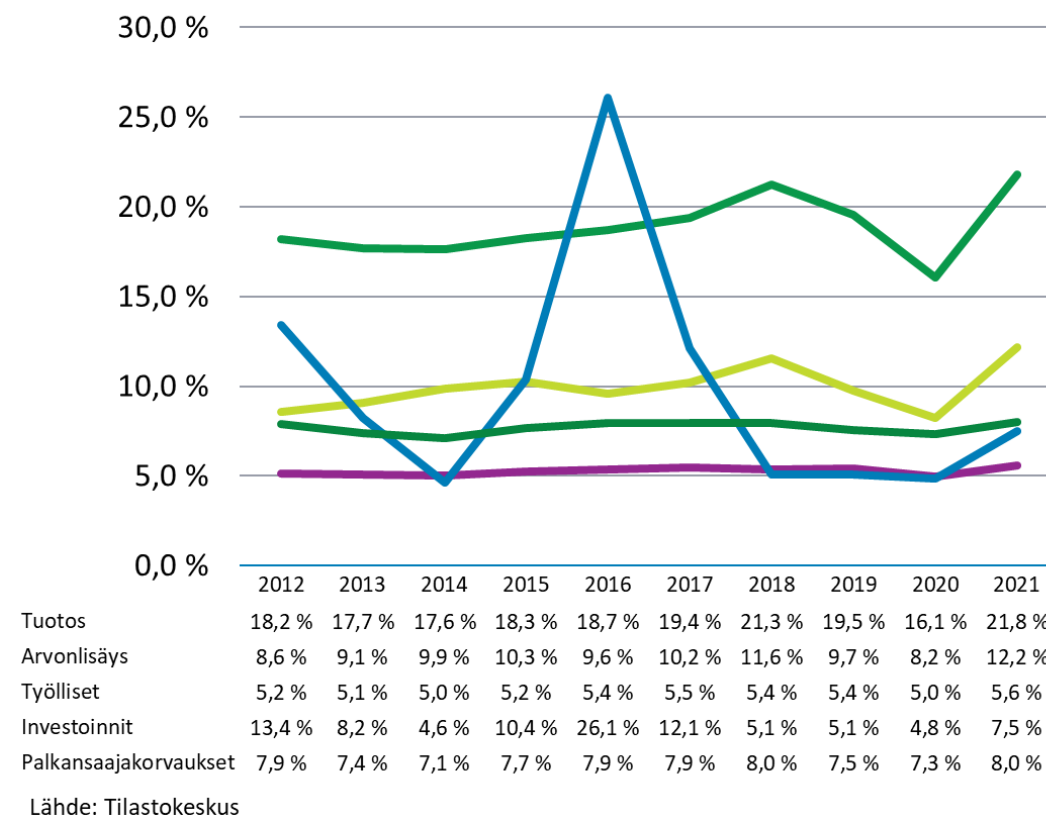
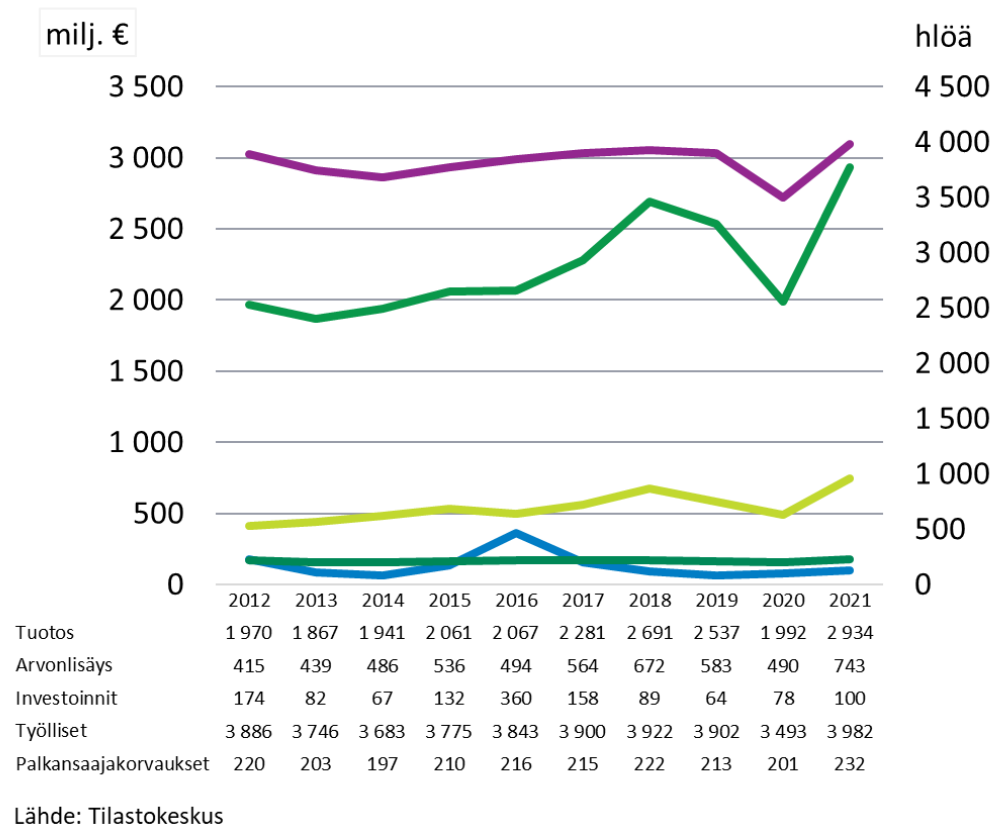
- Kymenlaakson metsäbiotalouden tuotos vuonna 2021 oli 49 % suurempi kuin vuonna 2012. Nousu oli yli kaksinkertainen maan keskiarvoon 23 % verrattuna.
- Metsäbiotalouden arvonlisä kasvoi 79 %, eli suhteellisesti eniten koko maassa.
- Työllisten määrä kasvoi 2 %, vaikka se koko maassa laski noin -17%.
- Palkansaajakorvausten määrä kasvoi 6 %, kun se koko maassa laski keskimäärin -5 %.
- Investointien määrä vuonna 2021 oli 100 milj. € eli 74 milj. € vähemmän kuin vuonna 2012, prosentteina lasku oli -42 %. Useimmissa maakunnissa investointien määrä oli vuonna 2021 suurempi kuin vuonna 2012.

Metsäbiotalous Kymenlaakso 2012-2021

Taloudellinen merkitys ja osuus aluetaloudesta



SUOMEN METSÄSÄÄTIÖ



■ Tuotos
 ■ Arvonlisäys
 ■ Investoinnit
 ■ Työlliset
 ■ Palkansaajakorvaukset

Metsäbiotalouden toimialat Kymenlaaksossa 2021



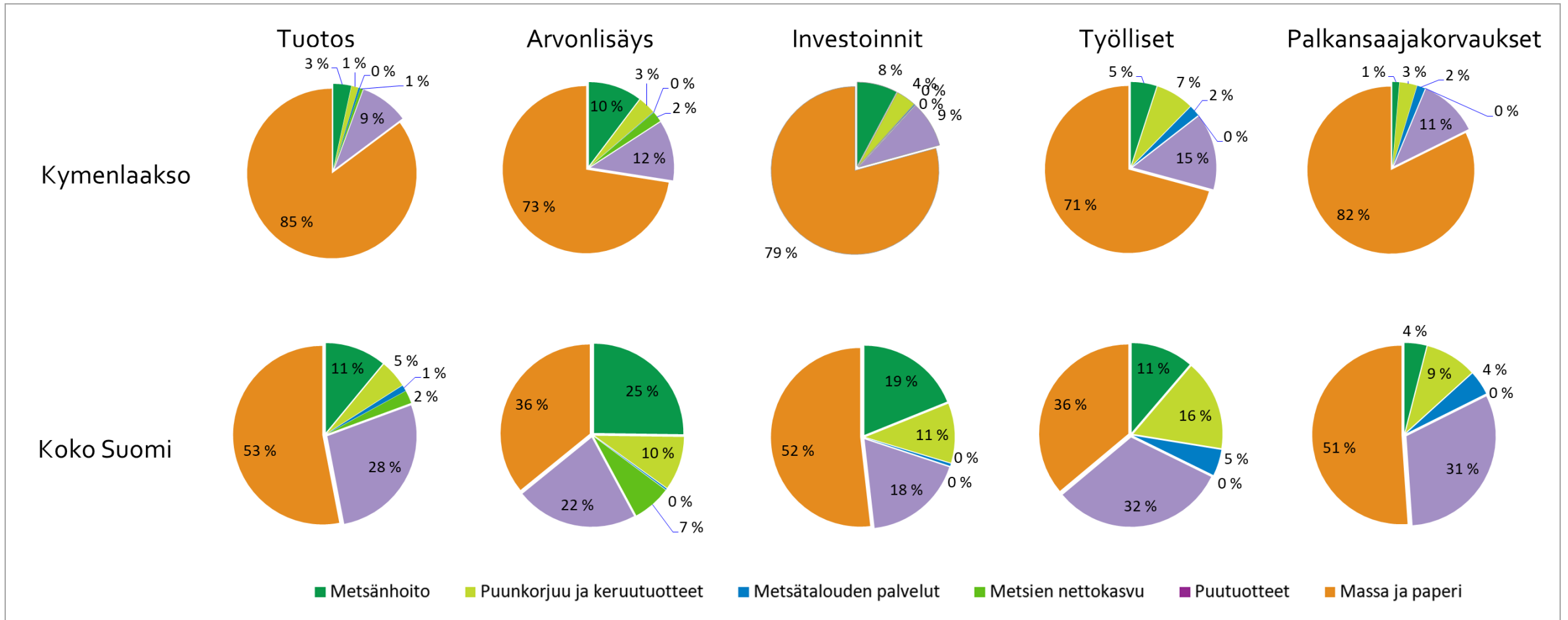
SUOMEN METSÄSÄÄTIÖ

- Metsäbiotalouden toimialoissa vuonna 2021 massa- ja paperiteollisuus oli suurin toimiala kaikissa taloustoimissa eli tuotoksessa, arvonnissään, työllisissä, palkansaajakorvauksissa ja investoinneissa.
- Sen merkitys oli Kymenlaaksossa huomattavasti suurempi kuin maakunnissa keskimäärin.
- Toiseksi tärkein toimiala kaikissa taloustoimissa oli puutuotteet. Sen osuudet olivat kuitenkin huomattavasti pienempiä kuin maakunnissa keskimäärin.
- Myös metsänhoidon sekä puunkorjuun ja keruutuotteiden osuudet olivat huomattavasti pienempiä kuin valtakunnassa keskimäärin.

Metsäbiotalouden toimialojen suhteelliset osuudet Kymenlaaksossa ja maakunnissa keskimäärin 2021



SUOMEN METSÄSÄÄTIÖ





Metsäbiotalouden toimialojen muutokset Kymenlaaksossa 2012-2021

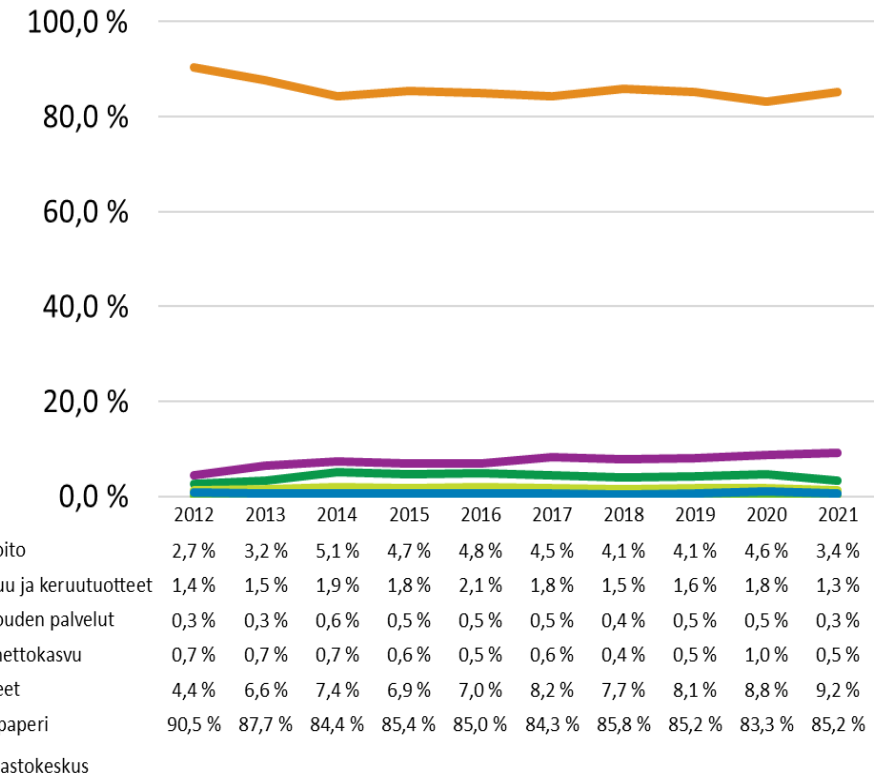
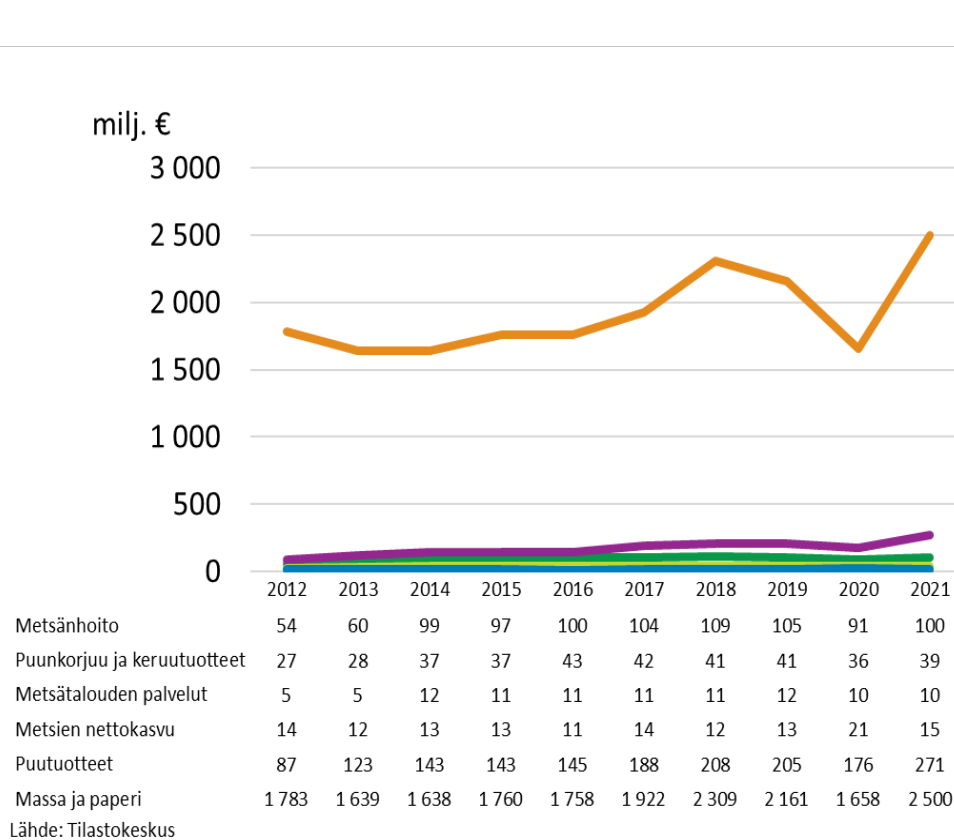
- Kymenlaakson metsäbiotalouden tuotoksessa vuodesta 2012 vuoteen 2021 kasvua oli kaikilla metsäbiotalouden toimialoilla. Suurin suhteellinen muutos tapahtui puutuotteissa, jonka tuotos yli kolminkertaistui, sen kasvu oli 183 milj. € . Puutuotteet kaksinkertaisti osuutensa Kymenlaakson metsäbiotalouden tuotoksessa. Massan ja paperin tuotos kasvoi yli 40 %, euroissa kasvu oli 716 milj. €. Puunkorjuun ja keruutuotteiden tuotos kasvoi 45 % ja metsien nettokasvun tuotos nousi 1 %.
- Metsäbiotalouden arvonlisän kasvu Kymenlaaksossa oli vuodesta 2012 vuoteen 2021 maan suurin eli 79 % . Kasvu oli voimakas kaikilla toimialoilla metsien nettokasvua lukuun ottamatta. Puutuotteiden arvonlisä yli nelinkertaistui ja oli 86 milj. €. Suurin arvonlisä 539 milj. € tuli kuitenkin massasta ja paperista, jonka kasvu oli vuodesta 2012 vuoteen 2021 noin 60 %.
- Metsäbiotalouden työllisten määrä nousi Kymenlaaksossa vuodesta 2012 vuoteen 2021 2,5 % (+100 työllistä), kun valtakunnallisesti työllisten määrä laski -17 % . Metsänhoidon työllisten määrä kasvoi 40 %, puutuoteteollisuuden työllisten määrä 20 % ja puunkorjuun ja keruutuotteiden työllisten määrä 9 %.
- Metsäbiotalouden palkansaajakorvausten määrä nousi Kymenlaaksossa vuodesta 2012 vuoteen 2021 noin 6 % (12 milj. €), kun valtakunnallisesti määrä laski -5 % .Metsänhoidon palkansaajakorvausten määrä yli kaksinkertaistui, puutuoteteollisuuden palkansaajakorvausten kasvoi 50 % ja puunkorjuun ja keruutuotteiden 31 %.
- Metsäbiotalouden investoinnit olivat vuonna 2021 noin -42 % pienemmät kuin vuonna 2012, kun suurimmassa osassa maakuntia investoinnit kasvoivat. Isoin muutos tapahtui puutuoteteollisuudessa, jonka investoinnit lähes kuusinkertaistuivat ja investointien määrä kasvoi 7,4 milj. Massa- ja paperiteollisuudessa investointien määrä laski -51 % ja 82 milj. €.

Metsäbiotalouden tuotos toimialoittain Kymenlaaksossa 2012-2021

Taloudellinen merkitys ja suhteelliset osuudet



SUOMEN METSÄSÄÄTIÖ



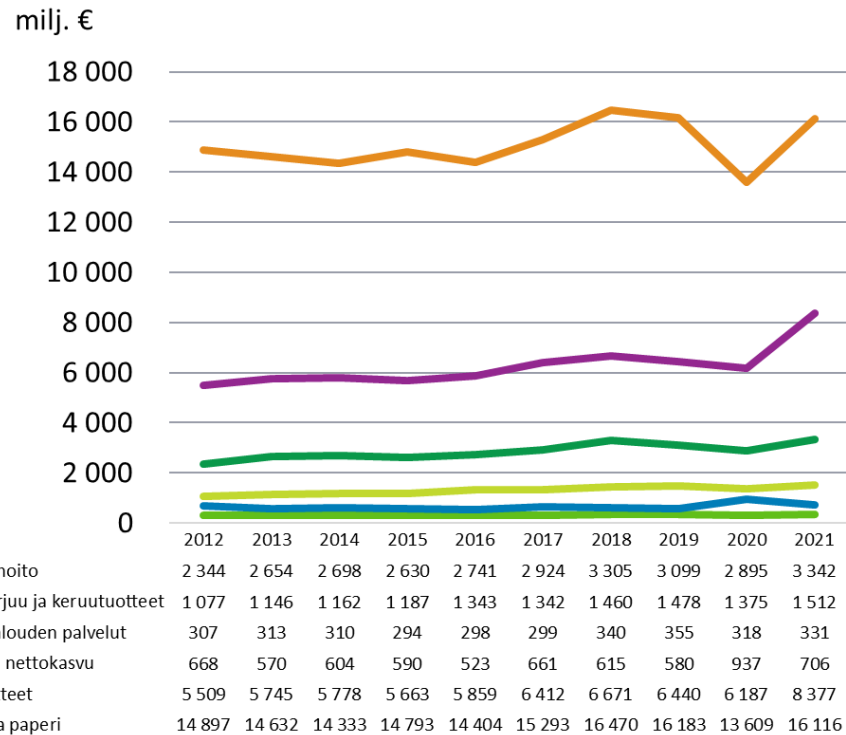
■ Metsänhoito
 ■ Puunkorjuu ja keruutuotteet
 ■ Metsätalouden palvelut
 ■ Metsien nettokasvu
 ■ Puutuotteet
 ■ Massa ja paperi

Metsäbiotalouden tuotos toimialoittain Suomessa 2012-2021

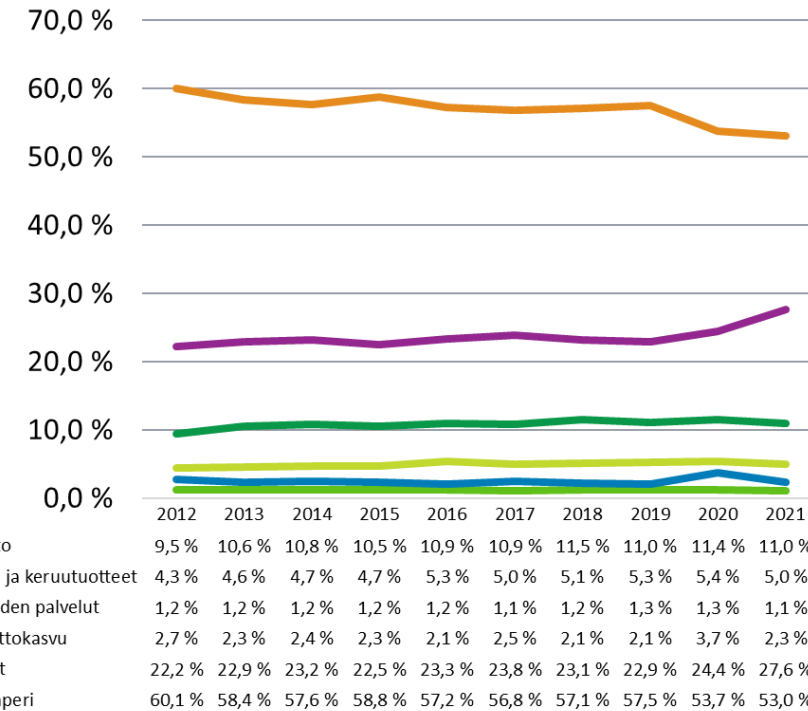
Taloudellinen merkitys ja suhteelliset osuudet



SUOMEN METSÄSÄÄTIÖ



Lähde: Tilastokeskus



Lähde: Tilastokeskus

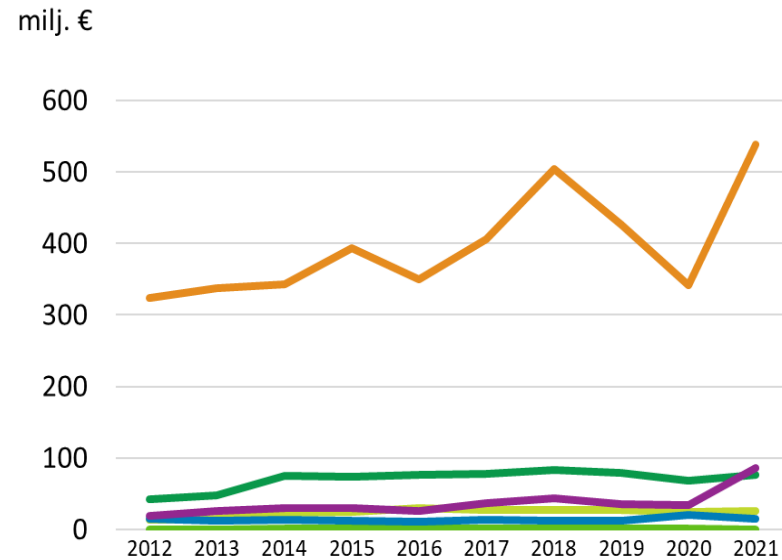
■ Metsänhoito
 ■ Puunkorjuu ja keruutuotteet
 ■ Metsätalouden palvelut
 ■ Metsien nettokasvu
 ■ Puutuotteet
 ■ Massa ja paperi

Metsäbiotalouden arvonlisäys toimialoittain Kymenlaaksossa 2012-2021

Taloudellinen merkitys ja suhteelliset osuudet

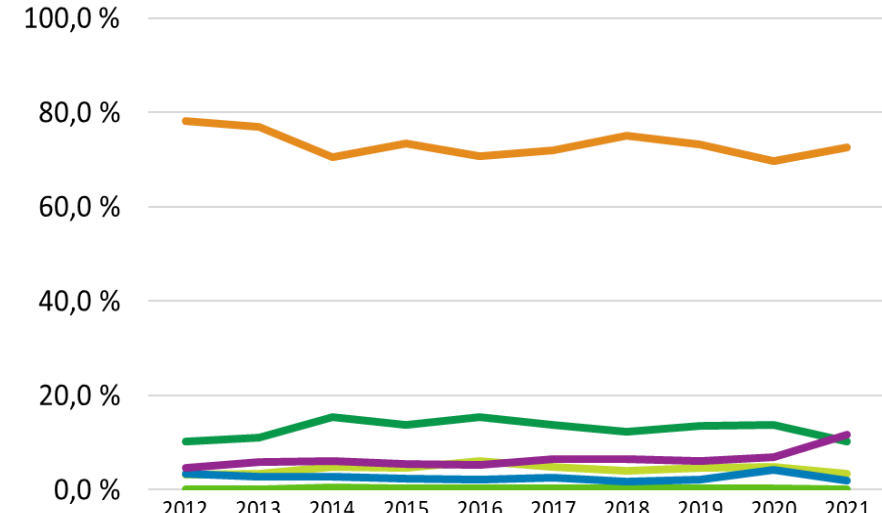


SUOMEN METSÄSÄÄTIÖ



	2012	2013	2014	2015	2016	2017	2018	2019	2020	2021
Metsänhoito	42	48	75	73	76	78	83	79	68	77
Puunkorjuu ja keruutuotteet	14	15	23	25	30	28	27	27	24	25
Metsätalouden palvelut	1	1	2	2	2	1	1	1	1	1
Metsien nettokasvu	14	12	13	13	11	14	12	13	21	15
Puutuotteet	20	26	30	30	26	37	44	35	34	86
Massa ja paperi	324	337	343	393	350	406	505	427	342	539

Lähde: Tilastokeskus



	2012	2013	2014	2015	2016	2017	2018	2019	2020	2021
Metsänhoito	10,2 %	11,0 %	15,4 %	13,7 %	15,4 %	13,9 %	12,3 %	13,6 %	13,8 %	10,3 %
Puunkorjuu ja keruutuotteet	3,3 %	3,4 %	4,8 %	4,7 %	6,0 %	4,9 %	4,0 %	4,7 %	4,9 %	3,4 %
Metsätalouden palvelut	0,1 %	0,1 %	0,4 %	0,4 %	0,4 %	0,2 %	0,2 %	0,2 %	0,2 %	0,1 %
Metsien nettokasvu	3,5 %	2,8 %	2,7 %	2,4 %	2,2 %	2,5 %	1,8 %	2,2 %	4,2 %	2,0 %
Puutuotteet	4,7 %	5,8 %	6,1 %	5,5 %	5,2 %	6,5 %	6,5 %	6,1 %	7,0 %	11,6 %
Massa ja paperi	78,2 %	76,9 %	70,5 %	73,4 %	70,7 %	72,0 %	75,1 %	73,2 %	69,8 %	72,5 %

Lähde: Tilastokeskus

■ Metsänhoito
 ■ Puunkorjuu ja keruutuotteet
 ■ Metsätalouden palvelut
 ■ Metsien nettokasvu
 ■ Puutuotteet
 ■ Massa ja paperi

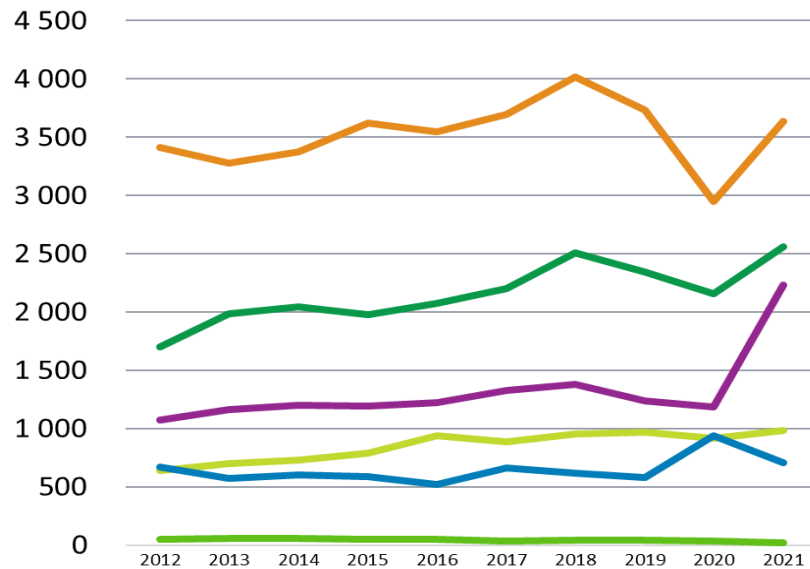
Metsäbiotalouden arvonlisäys toimialoittain Suomessa 2012-2021

Taloudellinen merkitys ja suhteelliset osuudet

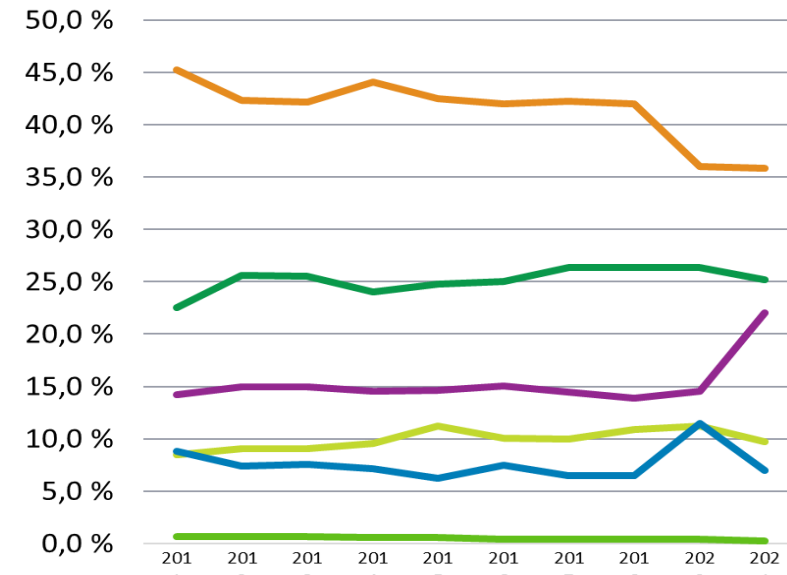


SUOMEN METSÄSÄÄTIÖ

milj. €



	2012	2013	2014	2015	2016	2017	2018	2019	2020	2021
Metsänhoito	1 700	1 984	2 045	1 975	2 071	2 202	2 504	2 340	2 156	2 557
Puunkorjuu ja keruutuotteet	640	699	726	788	937	885	951	966	916	986
Metsätalouden palvelut	52	53	54	50	51	36	39	39	37	22
Metsien nettokasvu	668	570	604	590	523	661	615	580	937	706
Puutuotteet	1 075	1 162	1 199	1 195	1 221	1 328	1 376	1 234	1 188	2 233
Massa ja paperi	3 412	3 278	3 375	3 619	3 547	3 699	4 016	3 731	2 950	3 635



	2012	2013	2014	2015	2016	2017	2018	2019	2020	2021
Metsänhoito	22,5 %	25,6 %	25,6 %	24,0 %	24,8 %	25,0 %	26,4 %	26,3 %	26,3 %	25,2 %
Puunkorjuu ja keruutuotteet	8,5 %	9,0 %	9,1 %	9,6 %	11,2 %	10,0 %	10,0 %	10,9 %	11,2 %	9,7 %
Metsätalouden palvelut	0,7 %	0,7 %	0,7 %	0,6 %	0,6 %	0,4 %	0,4 %	0,4 %	0,5 %	0,2 %
Metsien nettokasvu	8,9 %	7,4 %	7,5 %	7,2 %	6,3 %	7,5 %	6,5 %	6,5 %	11,4 %	7,0 %
Puutuotteet	14,2 %	15,0 %	15,0 %	14,5 %	14,6 %	15,1 %	14,5 %	13,9 %	14,5 %	22,0 %
Massa ja paperi	45,2 %	42,3 %	42,2 %	44,0 %	42,5 %	42,0 %	42,3 %	42,0 %	36,0 %	35,9 %

■ Metsänhoito ■ Puunkorjuu ja keruutuotteet ■ Metsätalouden palvelut ■ Metsien nettokasvu ■ Puutuotteet ■ Massa ja paperi

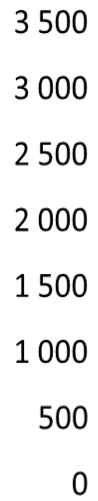
Metsäbiotalouden työlliset toimialoittain Kymenlaaksossa 2012-2021

Työllisten määrä ja suhteelliset osuudet



SUOMEN METSÄSÄÄTIÖ

hlöä



	2012	2013	2014	2015	2016	2017	2018	2019	2020	2021
Metsänhoito	135	132	139	153	122	135	152	197	196	200
Puunkorjuu ja keruutuotteet	269	261	237	277	246	269	274	292	286	292
Metsätalouden palvelut	109	106	87	93	82	86	86	90	89	85
Puutuotteet	488	517	537	547	558	601	611	632	607	587
Massa ja paperi	2 885	2 729	2 683	2 704	2 834	2 809	2 799	2 691	2 314	2 818

Lähde: Tilastokeskus



	2012	2013	2014	2015	2016	2017	2018	2019	2020	2021
Metsänhoito	3,5 %	3,5 %	3,8 %	4,1 %	3,2 %	3,5 %	3,9 %	5,0 %	5,6 %	5,0 %
Puunkorjuu ja keruutuotteet	6,9 %	7,0 %	6,4 %	7,4 %	6,4 %	6,9 %	7,0 %	7,5 %	8,2 %	7,3 %
Metsätalouden palvelut	2,8 %	2,8 %	2,4 %	2,5 %	2,1 %	2,2 %	2,2 %	2,3 %	2,5 %	2,1 %
Puutuotteet	12,6 %	13,8 %	14,6 %	14,5 %	14,5 %	15,4 %	15,6 %	16,2 %	17,4 %	14,7 %
Massa ja paperi	74,3 %	72,8 %	72,8 %	71,6 %	73,7 %	72,0 %	71,4 %	69,0 %	66,3 %	70,8 %

Lähde: Tilastokeskus

■ Metsänhoito
 ■ Puunkorjuu ja keruutuotteet
 ■ Metsätalouden palvelut
 ■ Puutuotteet
 ■ Massa ja paperi

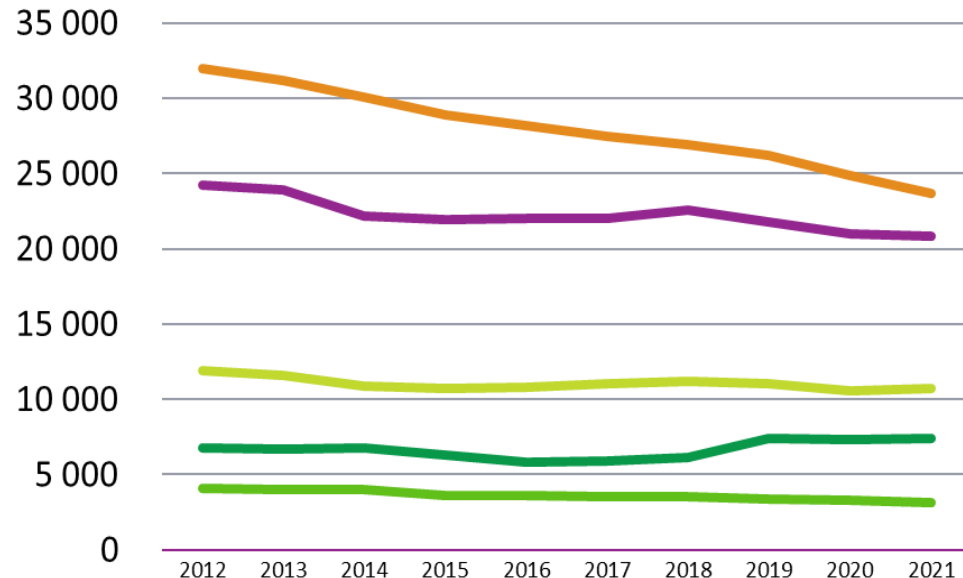
Metsäbiotalouden työlliset toimialoittain Suomessa 2012-2021

Työllisten määrä ja suhteelliset osuudet



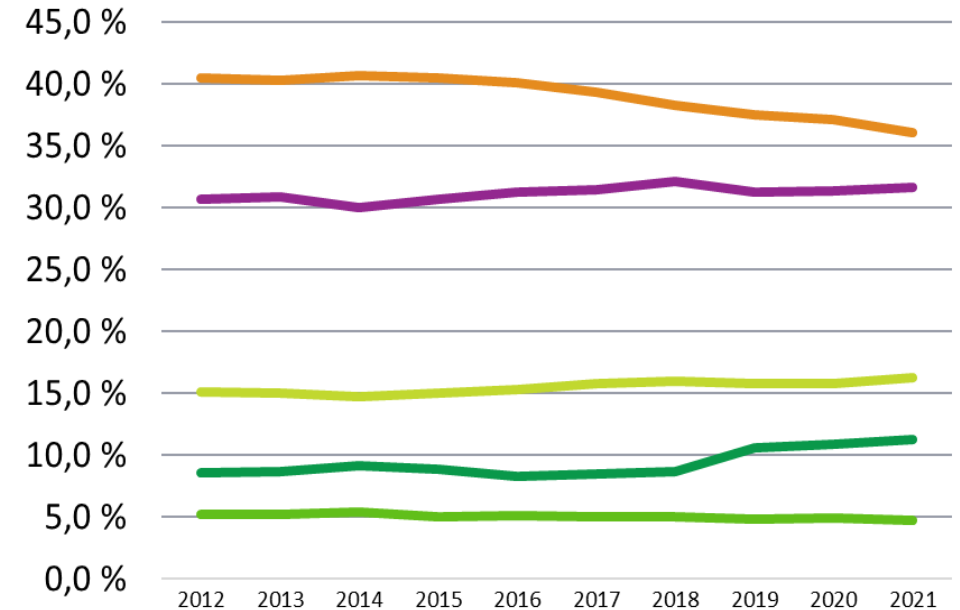
SUOMEN METSÄSÄÄTIÖ

hlöä



Vuosi	2012	2013	2014	2015	2016	2017	2018	2019	2020	2021
Metsänhoito	6 800	6 700	6 800	6 300	5 800	5 900	6 100	7 400	7 300	7 400
Puunkorjuu ja keruutuotteet	11 900	11 600	10 900	10 700	10 800	11 000	11 200	11 000	10 600	10 700
Metsätalouden palvelut	4 100	4 000	4 000	3 600	3 600	3 500	3 500	3 400	3 300	3 100
Puutuotteet	24 200	23 900	22 200	21 900	22 000	22 000	22 600	21 800	21 000	20 800
Massa ja paperi	32 000	31 200	30 100	28 900	28 200	27 500	26 900	26 200	24 900	23 700

Lähde: Tilastokeskus



Vuosi	2012	2013	2014	2015	2016	2017	2018	2019	2020	2021
Metsänhoito	8,6%	8,7%	9,2%	8,8%	8,2%	8,4%	8,7%	10,6%	10,9%	11,3%
Puunkorjuu ja keruutuotteet	15,1%	15,0%	14,7%	15,0%	15,3%	15,7%	15,9%	15,8%	15,8%	16,3%
Metsätalouden palvelut	5,2%	5,2%	5,4%	5,0%	5,1%	5,0%	5,0%	4,9%	4,9%	4,7%
Puutuotteet	30,6%	30,9%	30,0%	30,7%	31,3%	31,5%	32,1%	31,2%	31,3%	31,7%
Massa ja paperi	40,5%	40,3%	40,7%	40,5%	40,1%	39,3%	38,3%	37,5%	37,1%	36,1%

Lähde: Tilastokeskus

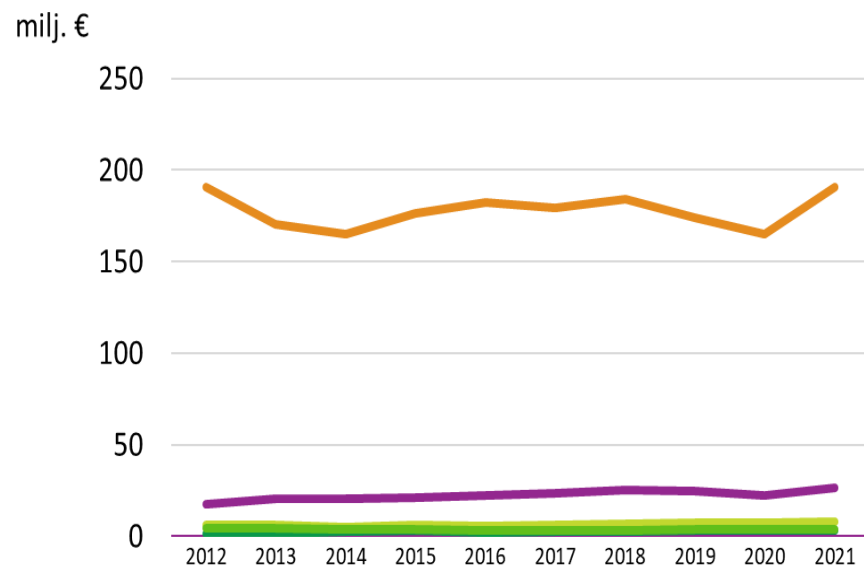
■ Metsänhoito ■ Puunkorjuu ja keruutuotteet ■ Metsätalouden palvelut ■ Puutuotteet ■ Massa ja paperi

Metsäbiotalouden palkansaajakorvaukset toimialoittain Kymenlaaksossa 2012-2021

Palkansaajakorvausten määrä ja suhteelliset osuudet

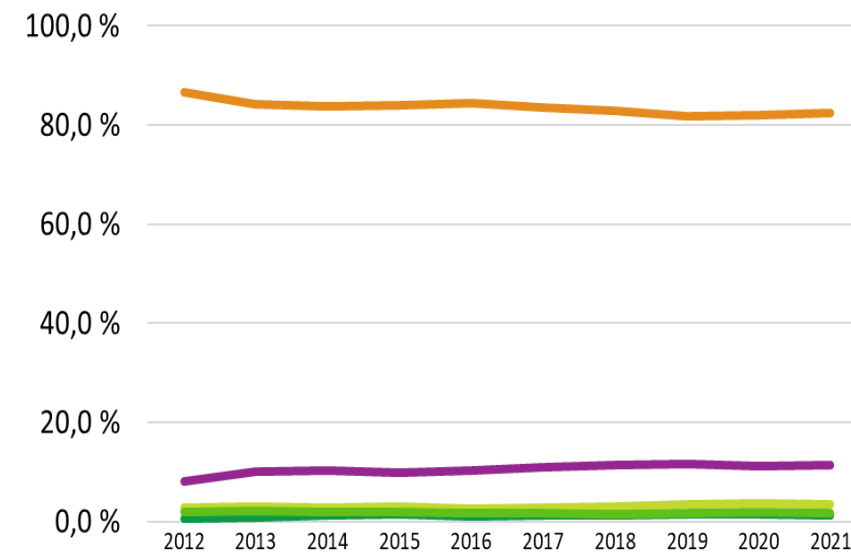


SUOMEN METSÄSÄÄTIÖ



	2012	2013	2014	2015	2016	2017	2018	2019	2020	2021
Metsänhoito	1	1	3	3	2	3	3	3	3	3
Puunkorjuu ja keruutuotteet	6	6	5	6	6	6	7	7	7	8
Metsätalouden palvelut	4	4	4	4	3	3	3	4	4	4
Puutuotteet	18	20	20	21	22	23	25	25	22	26
Massa ja paperi	190	171	165	176	183	179	184	174	165	191

Lähde: Tilastokeskus



	2012	2013	2014	2015	2016	2017	2018	2019	2020	2021
Metsänhoito	0,6 %	0,7 %	1,3 %	1,4 %	1,0 %	1,2 %	1,2 %	1,4 %	1,5 %	1,3 %
Puunkorjuu ja keruutuotteet	2,7 %	3,0 %	2,7 %	2,9 %	2,6 %	2,9 %	3,0 %	3,5 %	3,6 %	3,4 %
Metsätalouden palvelut	1,9 %	2,1 %	1,9 %	1,8 %	1,6 %	1,6 %	1,5 %	1,8 %	1,9 %	1,6 %
Puutuotteet	8,0 %	10,0 %	10,3 %	9,9 %	10,3 %	10,9 %	11,3 %	11,7 %	11,2 %	11,4 %
Massa ja paperi	86,7 %	84,2 %	83,8 %	83,9 %	84,5 %	83,5 %	82,9 %	81,7 %	81,9 %	82,3 %

Lähde: Tilastokeskus

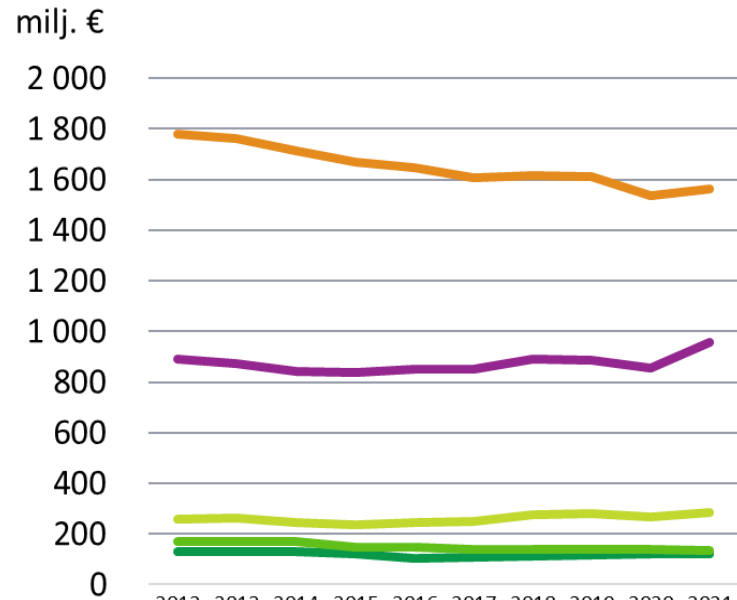
■ Metsänhoito
 ■ Puunkorjuu ja keruutuotteet
 ■ Metsätalouden palvelut
 ■ Puutuotteet
 ■ Massa ja paperi

Metsäbiotalouden palkansaajakorvaukset toimialoittain Suomessa 2012-2021

Palkansaajakorvausten määrä ja suhteelliset osuudet

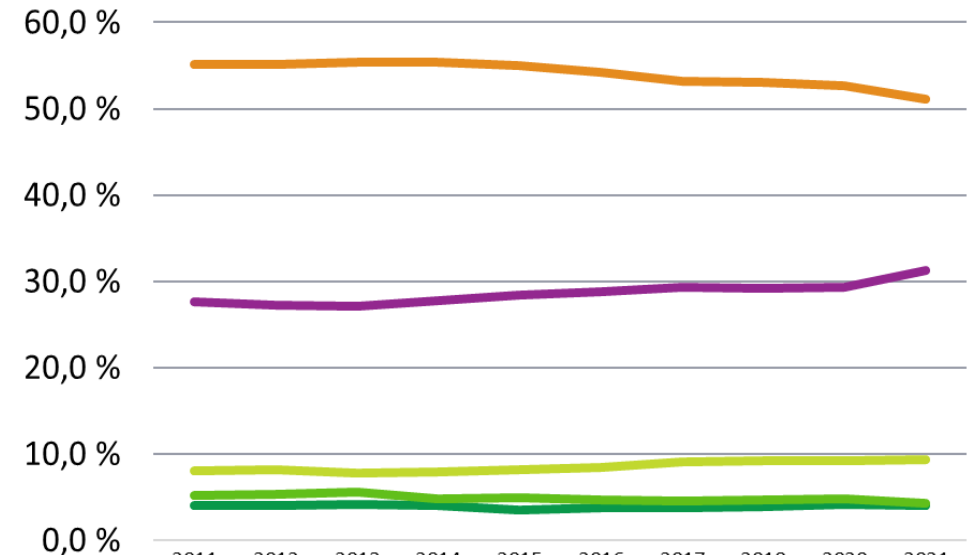


SUOMEN METSÄSÄÄTIÖ



	2012	2013	2014	2015	2016	2017	2018	2019	2020	2021
Metsänhoito	128	129	128	123	105	110	113	118	120	122
Puunkorjuu ja keruutuotteet	259	262	243	237	245	251	276	281	267	285
Metsätalouden palvelut	169	170	171	146	148	139	139	141	140	133
Puutuotteet	891	872	841	836	850	853	891	886	855	958
Massa ja paperi	1778	1764	1714	1670	1647	1605	1615	1611	1536	1565

Lähde: Tilastokeskus



	2011	2012	2013	2014	2015	2016	2017	2018	2020	2021
Metsänhoito	4,0%	4,0%	4,1%	4,1%	3,5%	3,7%	3,7%	3,9%	4,1%	4,0%
Puunkorjuu ja keruutuotteet	8,0%	8,2%	7,8%	7,9%	8,2%	8,5%	9,1%	9,3%	9,2%	9,3%
Metsätalouden palvelut	5,2%	5,3%	5,5%	4,8%	4,9%	4,7%	4,6%	4,6%	4,8%	4,3%
Puutuotteet	27,6%	27,3%	27,2%	27,8%	28,4%	28,8%	29,4%	29,2%	29,3%	31,3%
Massa ja paperi	55,1%	55,2%	55,3%	55,4%	55,0%	54,3%	53,2%	53,0%	52,6%	51,1%

Lähde: Tilastokeskus

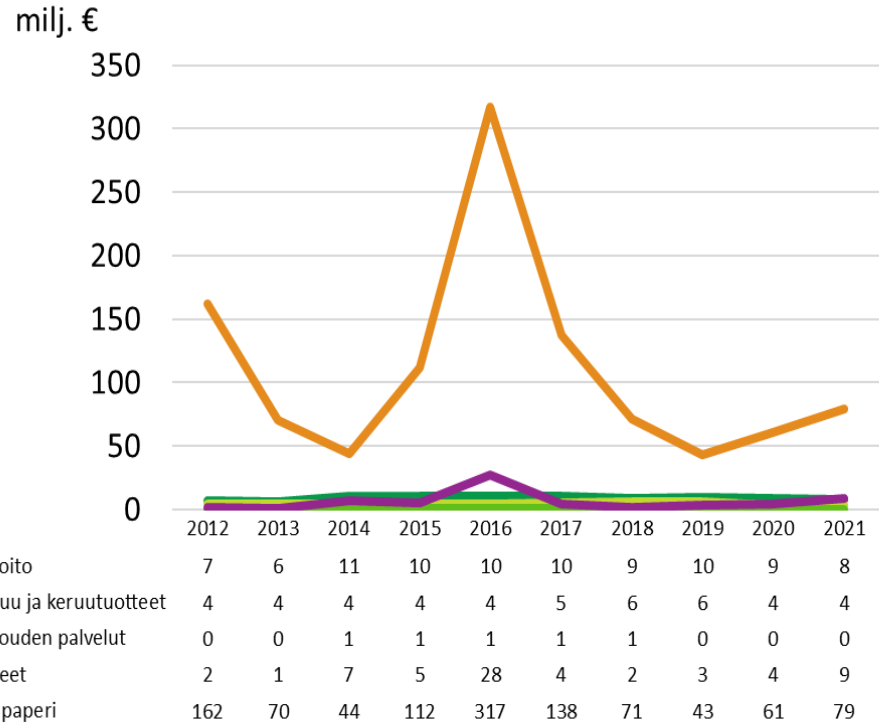
■ Metsänhoito ■ Puunkorjuu ja keruutuotteet ■ Metsätalouden palvelut ■ Puutuotteet ■ Massa ja paperi

Metsäbiotalouden investoinnit toimialoittain Kymenlaaksossa 2012-2021

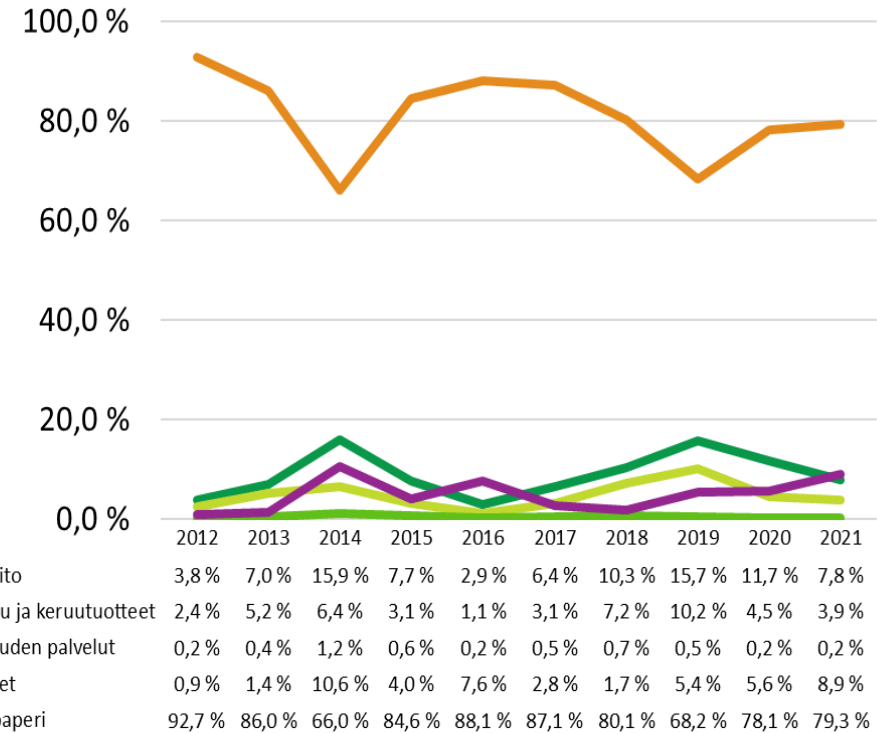
Taloudellinen merkitys ja suhteelliset osuudet



SUOMEN METSÄSÄÄTIÖ



Lähde: Tilastokeskus



Lähde: Tilastokeskus

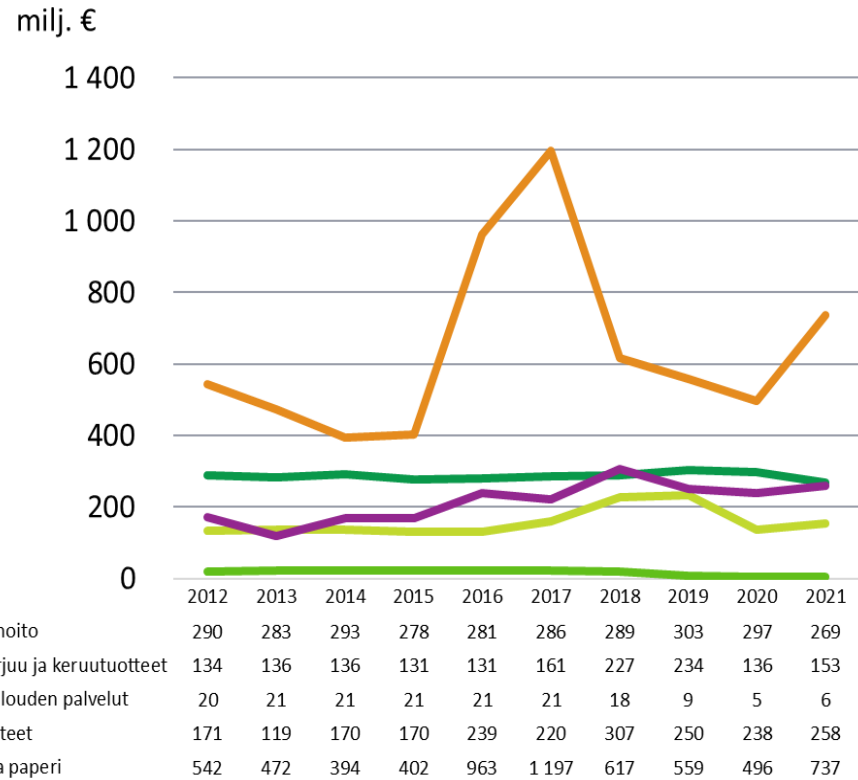
■ Metsänhoito
 ■ Puunkorjuu ja keruutuotteet
 ■ Metsätalouden palvelut
 ■ Puutuotteet
 ■ Massa ja paperi

Metsäbiotalouden investoinnit toimialoittain Suomessa 2012-2021

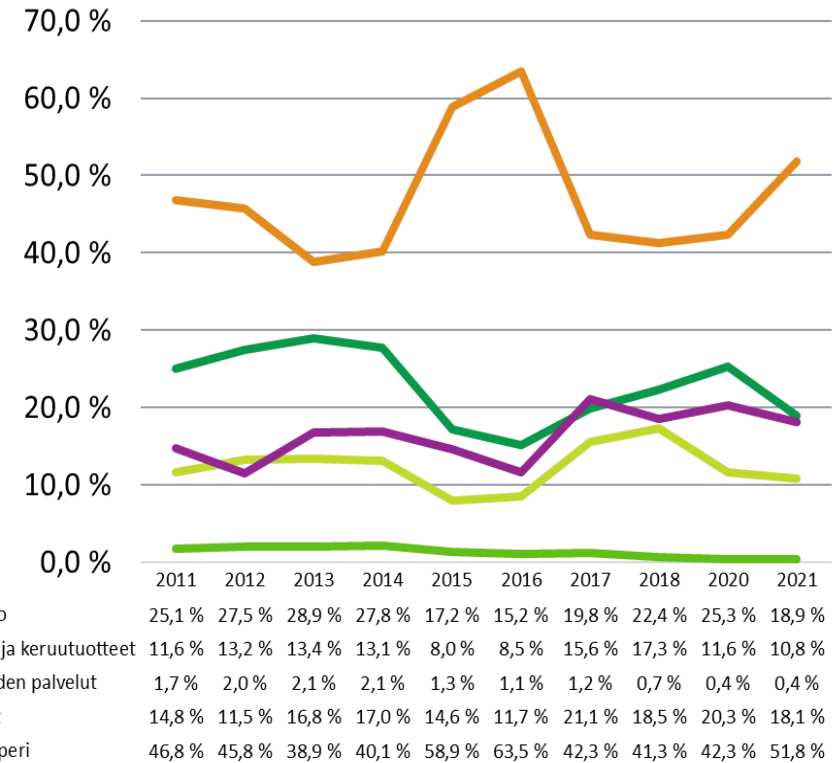
Taloudellinen merkitys ja suhteelliset osuudet



SUOMEN METSÄSÄÄTIÖ



Lähde: Tilastokeskus



Lähde: Tilastokeskus

■ Metsänhoito ■ Puunkorjuu ja keruutuotteet ■ Metsätalouden palvelut ■ Puutuotteet ■ Massa ja paperi

Metsäbiotalous Kymenlaaksossa nyt



SUOMEN METSÄSÄÄTIÖ

- Kymenlaakso on erittäin merkittävä kemiallisen metsäteollisuuden keskittymä. Kouvolassa toimii UPM Kymmenen Kymin paperi- ja selluintegraatti. UPM Kymi suunnittelee uutta klooridioksidilaitosta. Integraatissa on myös Kalson viilutehdas. Stora Ensolla on kartonki -ja paperitehtaat Kouvolassa sekä ligniinikoelaitos Kotkan Sunilassa. MM Kotkamills Boards Oy:llä on paperi- ja kartonkitehdas Kotkassa.
- Sahalaitoksia Kymenlaaksossa ovat mm. Södra Wood Oy:n ja MCM Timber Oy:n sahat Haminassa. Kotkassa toimii Sonoco Alcoren keräyskuidusta hylsykartonkeja valmistava Karhulan tehdas. Lisäksi alueella on puusepänteollisuutta. Fintoil Hamina Oy:n mäntyöljyn tislaamolaitos on aloittanut toimintansa Haminassa 2022.
- Stora Enso on sulkenut Sunilan sellutehtaan pysyvästi Kotkassa toukokuusta 2023 lähtien. Kovahiilipohjaisen akkumateriaalin pilottilaitos jatkaa toimintaansa Sunilassa. Myös Metsäyhtiö MM Kotkamills on lakkauttanut sahatoimintansa Kotkassa joulukuussa 2023.
- Stora Enso keskittää Anjalan tehtaan paperin valmistuksen yhdelle linjalle. Yhtiö investoi uuden sähkökattilan asentamiseen Anjalan tehtaille. MM Kotkamills Boards Oy:llä on meneillään uuden arkittamon rakentaminen sekä valmistunut hajukaasukattila, hake- ja puruseulomo sekä viherlipeäsäiliö. .

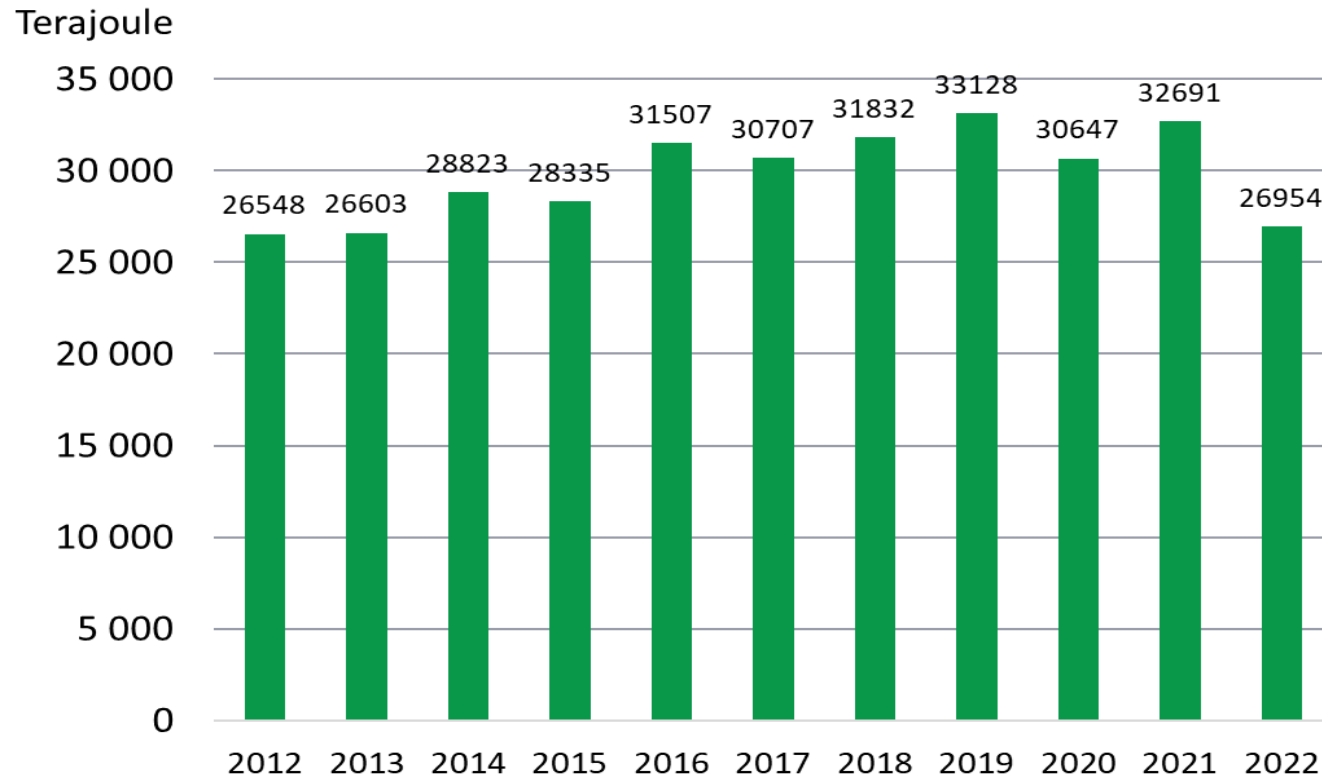
*Lähde: Metsäteollisuus ry, Sahateollisuus ry,
maakuntien organisaatiot*

Puuenergian tuotanto Kymenlaaksossa 2012-2022



SUOMEN METSÄSÄÄTIÖ

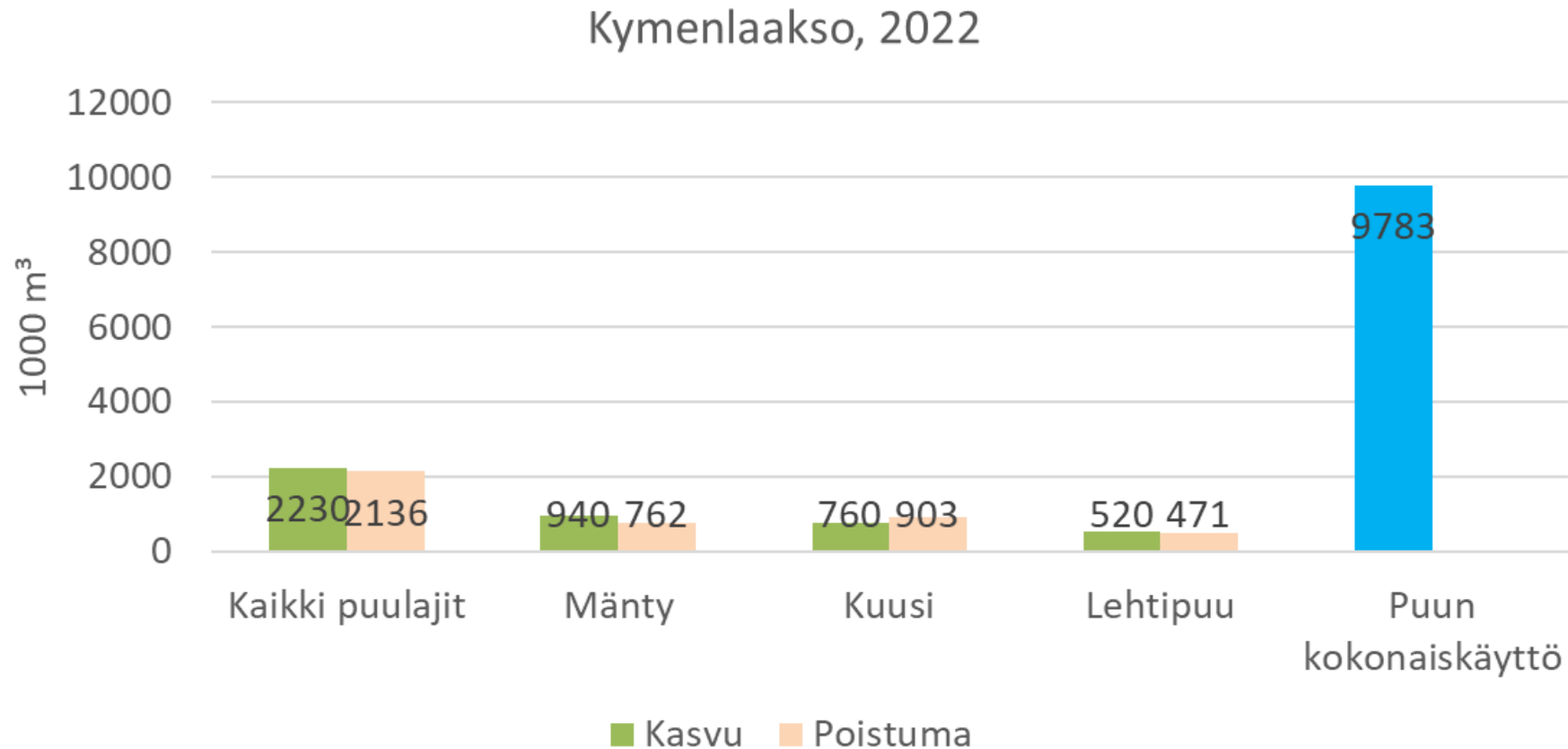
Puupohjaisen energian tuotanto (ilman pienpuun käyttöä) oli vuonna 2022 Kymenlaaksossa 10787 terajoulea eli noin 1,5-kertainen maakuntien keskiarvoon verrattuna.





Metsätase ja puuston kokonaiskäyttö 2022

Kymenlaakson metsien kasvu on yhtä suuri kuin poistuma, eli metsätase oli vuonna 2022 neutraali. Noin 80 % maakunnassa käytetystä puusta tuotiin maakunnan ulkopuolelta.



Raportin käsitteet



SUOMEN METSÄSÄÄTIÖ

Arvoketju Arvoketju kuvaa jonkin hyödykkeen vaiheittaista jalostumista raaka-aineesta valmiiksi [tuotteeksi](#). Jokainen arvoketjun vaihe, yksittäinen prosessi, nostaa tuotteen arvoa. Arvoketjun viimeinen lenkki on jakelu/myynti asiakkaalle.

Metsäbitalouden arvoketju Metsäbitalouden arvoketju lähtee liikkeelle metsien kasvusta. Sen jälkeen metsää hoidetaan ja käsitellään, minkä jälkeen puu kaadetaan ja toimitetaan käytettäväksi esimerkiksi sahateollisuudessa, puutuoteteollisuudessa, massa- ja paperiteollisuudessa tai puuenergiana. Valmiit tuotteet toimitetaan asiakkaalle.

Biotalous Biotalous tarkoittaa taloutta, joka käyttää uusiutuvia luonnonvaroja ravinnon, energian, tuotteiden ja palvelujen tuottamiseen. Metsäbitalouden lisäksi biotalouteen kuuluvat maatalous, elintarviketeollisuus, tekstiilit ja vaatteet, luontomatkailu, metsästys, kalastus sekä osa rakentamisesta, lääketeollisuudesta ja uusiutuvan energian tuotannosta.

Metsäbitalous Metsäbitaloudella tarkoitetaan tässä raportissa sitä osaa biotaloudesta, joka käyttää uusiutuvista luonnonvaroista metsäbiomassaa (runkopuu, kannot, hakkuutähteet, puun kuori sekä myös marjat, kävyt ja metsäkasvit) tai metsäbiomassaan perustuvia teollisia sivuvirtoja.

Hankkeessa käytetyssä tilastokeskuksen aineistossa metsäbitalouden toimialojen jaottelu on seuraava: metsänhoito, puunkorjuu mukaan lukien keruutuotteet, metsätaloutta palveleva toiminta, puutuotteet sekä massa ja paperi ml. painaminen. Metsäbitalouden luvuissa on mukana myös puuston nettokasvun arvo.

Kansantalouden tilinpidon käsitteitä

Bruttokansantuote, BKT Kun BKT lasketaan arvonlisäysmenetelmällä, se tapahtuu vähentämällä yrityksen myyntituotoista ostot muilta yrityksiltä ja päädytään **markkinahintaiseen bruttoarvonlisäykseen**. Kun markkinahintaisesta bruttokansantuotesta vähennetään tuoteverot, joista suurimman muodostaa arvonlisävero, päädytään **perushintaiseen bruttokansantuotteeseen**. Perushintainen BKT vastaa yrityksissä käytössä olevaa jalostusarvon eli **arvonlisän** käsitettä.

Tuotos perushintaan Tuotos perushintaan koostuu tilinpitojakson aikana **tuotetuista tuotteista**. Tuotos eritellään kolmeen tyyppiin: markkinatuotos, tuotos omaan loppukäyttöön ja muu markkinaton tuotos.

Arvonlisäys Arvonlisäys (brutto) tarkoittaa tuotantoon osallistuvan yksikön synnyttämää arvoa. Se lasketaan markkinatuotannossa vähentämällä yksikön tuotoksesta tuotannossa käytetyt välituotteet (tavarat ja palvelut) ja markkinattomassa tuotannossa laskemalla yhteen palkansaajakorvaukset, kiinteän pääoman kuluminen ja mahdolliset tuotannon ja tuonnin verot.

Työlliset Työllisten käsite kattaa kaikki ne henkilöt (sekä palkansaajat että itsenäiset yrittäjät), jotka toimivat tietyllä tuotantotoimialalla. Työllisten määrä ilmoitetaan työssä olleina henkilöiden määränä vuoden viimeisellä viikolla.

Palkansaajakorvaukset Palkansaajakorvaukset määritellään työnantajan työntekijälle maksamiksi rahamääräisiksi tai luontoismuotoisiksi kokonaiskorvauksiksi tilinpitojakson aikana tehdystä työstä. Palkansaajakorvaukset jaetaan palkkoihin ja palkkioihin sekä työnantajan sosiaaliturvamaksuihin.

Investoinnit

Käyttöomaisuuden investoinnit käsittävät aineellisen käyttöomaisuuden hankinnat ja peruseräparannukset, joista vähennetään käyttöomaisuuden myynnit ja luovutukset. Aineelliseen käyttöomaisuuteen luetaan maa- ja vesialueet, maa- ja vesirakennukset, rakennukset ja rakennelmat, koneet ja kalusto sekä muu aineellinen käyttöomaisuus.

Tavaroiden ja palvelujen vienti

Tavaroiden ja palvelujen vienti koostuu tavaroita ja palveluja koskevista myynneistä kotimaisilta talousyksiköiltä ulkomaisille talousyksiköille.

Hankkeen on rahoittanut Suomen Metsäsäätiö.

TAPIO



SUOMEN METSÄSÄÄTIÖ

Kiitos.

TAPIO 