



SUOMEN METSÄSÄÄTIÖ

# Metsäbiotalouden arvoketjut maakunnissa

*Varsinais-Suomen metsäbiotalous*

TAPIO 

# Varsinais-Suomi – metsäbiotalous pienessä roolissa



SUOMEN METSÄSÄÄTIÖ

- Metsäbiotalouden osuus maakunnan koko tuotoksesta vuonna 2021 oli 1,7 % ja arvonlisästä 1,6 %. Metsäbiotalouden työllisissä, palkansaajakorvauksissa ja investoinneissa osuus oli noin 1 %.
- Metsäbiotalouden tuotoksen, arvonlisän ja palkansaajakorvausten osuus maakunnan koko taloudesta oli noin 30 % kaikkien maakuntien keskiarvosta. Investointien ja työllisyyden osuudet olivat noin 40 % valtakunnallisesta keskiarvosta.
- Selvästi merkittävin toimiala Varsinais-Suomen metsäbiotaloudessa oli puutuotteet. Valtakunnallisesti lukuja vertailtaessa Varsinais-Suomen metsäbiotalouden absoluuttisen luvut ovat selvästi keskiarvoa pienempiä. Tämä johtuu myös maakunnan koosta.
- Varsinais-Suomen metsäbiotalouden arvonlisä vuonna 2021 oli 48 % maakunnan metsäbiotalouden tuotoksesta, koko maan keskiarvo oli 38 %. Metsäbiotalouden arvonlisästä yli puolet muodostui metsätaloudessa eli metsänhoidon ja puunkorjuun toimialoilla.
- Metsäbiotalouden tuotos per henkilötyövuosi oli noin 270 000 euroa, mikä oli noin 60 % maakuntien keskiarvosta (462 000 euroa). Tämä selittyy pääomavaltaisen massan ja paperin pienellä osuudella Varsinais-Suomen metsäbiotalouden tuotoksessa.

# Metsäbiotalouden merkitys Varsinais-Suomen aluetaloudessa 2021



SUOMEN METSÄSÄÄTIÖ

### Osuus tuotoksesta

592 milj. € | 1,7 %



35 240 milj. € | 98,3 %

### Osuus arvonlisästä

282 milj. € | 1,6 %



17 077 milj. € | 98,4 %

### Osuus investoinneista

47 milj. € | 1,1 %



4 261 milj. € | 98,9 %

### Osuus työllisyydestä

2 211 hlöä | 1,0 %



222 531 hlöä | 99,0 %

### Osuus palkansaajakorvauksista

75 milj. € | 0,8 %



9 159 milj. € | 99,2 %

Lähde: Tilastokeskus

# Varsinais-Suomen metsäbiotalous 2021



SUOMEN METSÄSÄÄTIÖ

		Varsinais-Suomi	Maakunnat keskimäärin
<b>Tuotos</b>	Metsäbiotalous, milj. €	592	1 599
	Kaikki toimialat, milj. €	35 833	24 910
	Metsäbiotalouden osuus	1,7 %	6,4 %
<b>Arvonlisäys</b>	Metsäbiotalous, milj. €	282	534
	Kaikki toimialat, milj. €	17 359	11 442
	Metsäbiotalouden osuus	1,6 %	4,7 %
<b>Investoinnit</b>	Metsäbiotalous, milj. €	47	76
	Kaikki toimialat, milj. €	4 308	3 115
	Metsäbiotalouden osuus	1,1 %	2,5 %
<b>Työlliset</b>	Metsäbiotalous, hlöä	2 211	3 458
	Kaikki toimialat, hlöä	224 742	140 369
	Metsäbiotalouden osuus	1,0 %	2,5 %
<b>Palkansaajakorvaukset</b>	Metsäbiotalous, milj. €	75	161
	Kaikki toimialat, milj. €	9 234	6 196
	Metsäbiotalouden osuus	0,8 %	2,6 %



# Metsäbiotalouden muutokset Varsinais-Suomessa 2012-2021

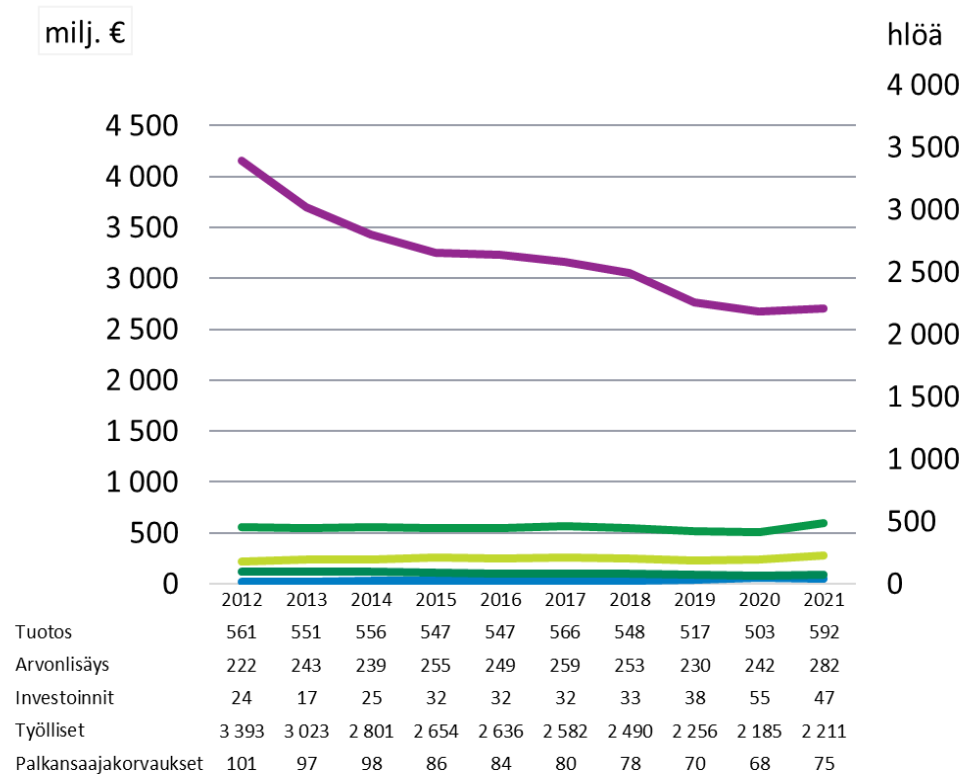
- Varsinais-Suomen metsäbiotalouden investointien määrä nousi vuodesta 2012 vuoteen 2021 noin 93 %, kasvu toiseksi suurin kasvu koko maassa.
- Tuotos vuonna 2021 oli 6 % suurempi kuin vuonna 2012, kun maakuntien keskimääräinen tuotoksen kasvu oli 23 %.
- Metsäbiotalouden arvonlisä kasvoi 27 % eli hieman maakuntien keskiarvoa vähemmän.
- Työllisten määrän väheneminen – 35 % oli suurin suhteellinen vähenemä koko maassa.
- Palkansaajakorvausten määrä laski -26 %, kun maan keskiarvo oli -5 %.

# Metsäbiotalous Varsinais-Suomi 2012-2021

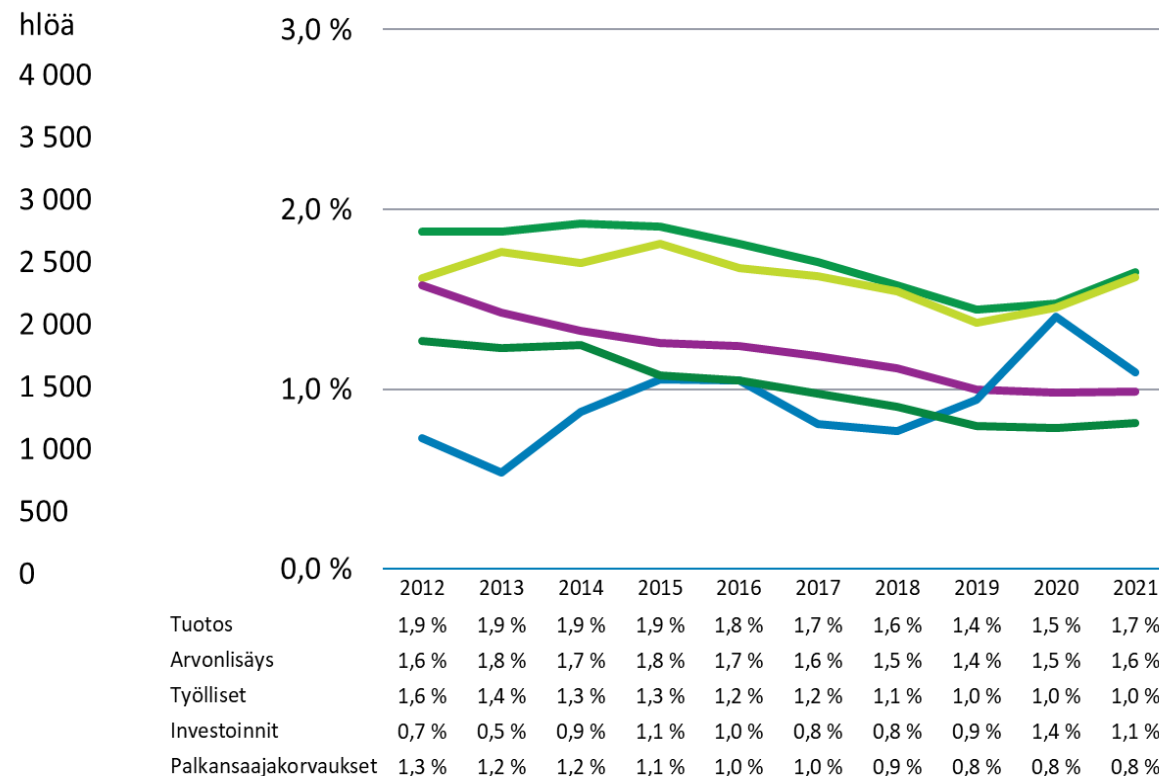


SUOMEN METSÄSÄÄTIÖ

## Taloudellinen merkitys ja osuus aluetaloudesta



Lähde: Tilastokeskus



Lähde: Tilastokeskus

Tuotos Arvonlisäys Investoinnit Työlliset Palkansaajakorvaukset

# Metsäbiotalouden toimialat Varsinais-Suomessa 2021



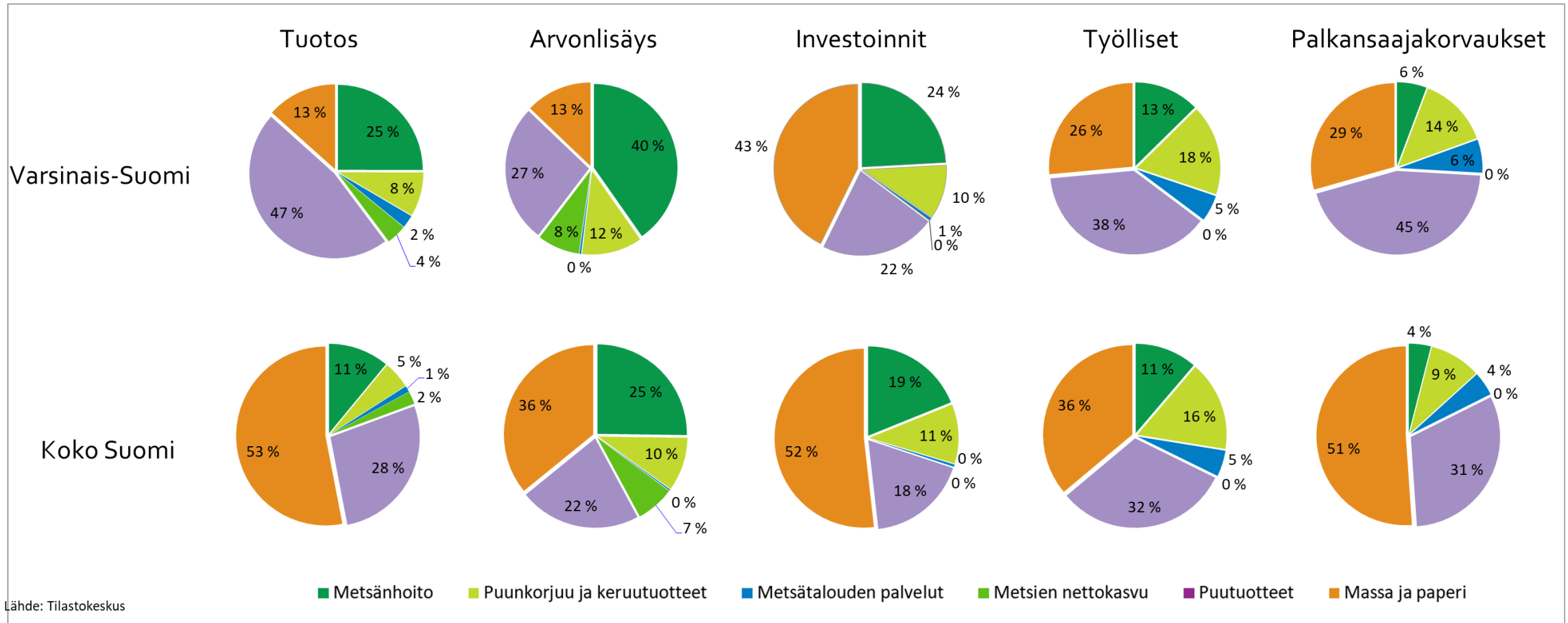
SUOMEN METSÄSÄÄTIÖ

- Metsäbiotalouden toimialoista puutuotteet oli vuonna 2021 suurin tuotoksessa, työllisissä ja palkansaajakorvauksissa.
- Investoinneissa suurin oli massa ja paperi, joka oli toiseksi suurin työllisissä ja palkansaajakorvauksissa.
- Arvonlisäyksessä suurin osuus oli metsänhoidolla, joka oli toiseksi suurin tuotoksessa ja investoinneissa.
- Maakuntien keskiarvoon verrattuna Varsinais-Suomen puutuotealan tuotoksen osuus oli 1,7-kertainen; arvonlisäessä, työllisissä ja palkansaajakorvauksissa oltiin puutuotteissa maan keskiarvoja selvästi korkeammalla.
- Myös metsänhoidon merkitys oli Varsinais-Suomessa huomattavasti keskimääräistä suurempi. Sen osuus tuotoksessa oli 26 % maakunnan metsäbiotalouden tuotoksesta, kun osuus koko maassa oli keskimäärin 11 %. Arvonlisäessä osuus metsänhoidossa oli 1,6-kertainen maakuntien keskiarvoon verrattuna ja investoinneissakin selvästi maan keskiarvoa suurempi.
- Massan ja paperin osalta suhteelliset osuudet olivat muiden maakuntien keskiarvoon verrattuna pienempiä.

# Metsäbiotalouden toimialojen suhteelliset osuudet Varsinais-Suomessa ja maakunnissa keskimäärin 2021



SUOMEN METSÄSÄÄTIÖ







# Metsäbiotalouden toimialojen muutokset Varsinais-Suomessa 2012-2021

- Metsäbiotalouden tuotoksessa metsänhoidon tuotos vuonna 2021 oli 148 milj. €, eli 50 milj. € ja noin 50 % korkeampi kuin vuonna 2012. Puutuotteiden tuotos kasvoi noin 40 %.
- Metsäbiotalouden arvonnalisässä suurin muutos vuodesta 2012 vuoteen 2021 tapahtui puutuotteissa, jonka arvonnalisä kasvoi yli lähes 80 % ja noin 33 milj. €. Metsänhoidon arvonnalisä kasvoi yli 70 % ja puunkorjuun ja keruutuotteiden arvonnalisä lähes 50 %. Massa- ja paperiteollisuuden arvonnalisä laski -47 %.
- Metsäbiotalouden työllisten määrä laski vuodesta 2012 vuoteen 2021 noin -35 % eli 1182 työllistä. Pudotusta oli kaikilla toimialoilla lukuun ottamatta puunkorjuuta ja keruutuotteita, jossa oli nousua 29 %. Eniten työllisten määrä laski massa- ja paperiteollisuudessa eli noin -60 % ja -874 työllistä.
- Metsäbiotalouden palkansaajakorvausten määrä laski Varsinais-Suomessa vuodesta 2012 vuoteen 2021 noin -26 % ja -26 milj. €. Laskua oli kaikilla toimialoilla lukuun ottamatta puunkorjuuta ja keruutuotteita, jossa oli nousua 53 %. Eniten palkansaajakorvausten määrä laski massa- ja paperiteollisuudessa eli noin -55 % ja -26 milj. €.
- Varsinais-Suomen metsäbiotalouden investoinnit olivat vuonna 2021 noin 93 % (23 milj. €) suuremmat kuin vuonna 2012, nousu oli suurin koko maassa (kuva 42). Eniten kasvoivat massa- ja paperiteollisuuden investoinnit, noin 18 milj. €. **Huom!** Diassa 17 olevassa taulukossa on tietosuojasyistä joinain vuosina aukkoja (liian vähän yrityksiä, joista tietoja). Käyriä on näiden vuosien osalta oikaistu eikä se ao. vuonna perustu todelliseen lukuun.

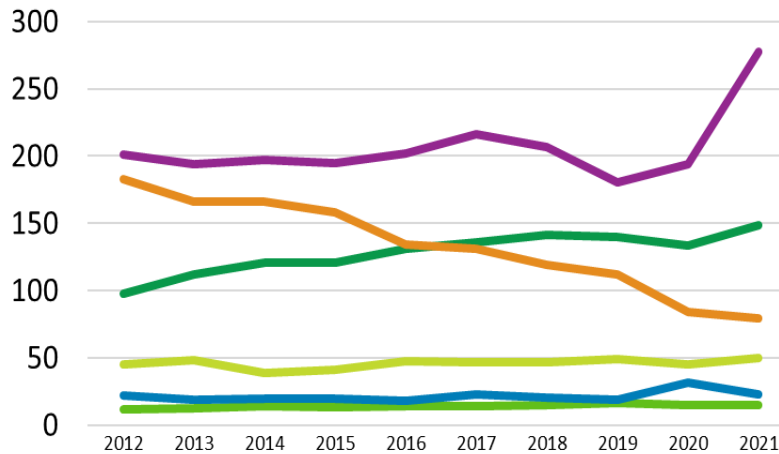
# Metsäbiotalouden tuotos toimialoittain Varsinais-Suomessa 2012-2021

## Taloudellinen merkitys ja suhteelliset osuudet



SUOMEN METSÄSÄÄTIÖ

milj. €



	2012	2013	2014	2015	2016	2017	2018	2019	2020	2021
Metsänhoito	98	112	120	121	131	135	141	140	133	148
Puunkorjuu ja keruutuotteet	45	48	39	41	48	47	47	49	45	50
Metsätalouden palvelut	12	12	14	13	14	14	15	16	15	14
Metsien nettokasvu	22	19	20	19	18	23	20	19	31	23
Puutuotteet	201	194	197	195	202	216	206	180	194	278
Massa ja paperi	183	166	166	158	134	131	119	112	84	79

Lähde: Tilastokeskus

60,0 %

40,0 %

20,0 %

0,0 %

	2012	2013	2014	2015	2016	2017	2018	2019	2020	2021
Metsänhoito	17,4 %	20,3 %	21,7 %	22,0 %	23,9 %	23,9 %	25,8 %	27,1 %	26,6 %	25,0 %
Puunkorjuu ja keruutuotteet	8,1 %	8,8 %	7,0 %	7,5 %	8,7 %	8,2 %	8,5 %	9,5 %	8,9 %	8,4 %
Metsätalouden palvelut	2,1 %	2,2 %	2,5 %	2,5 %	2,6 %	2,5 %	2,7 %	3,1 %	2,9 %	2,4 %
Metsien nettokasvu	3,9 %	3,4 %	3,6 %	3,6 %	3,3 %	4,0 %	3,7 %	3,7 %	6,2 %	3,9 %
Puutuotteet	35,9 %	35,2 %	35,5 %	35,6 %	36,9 %	38,2 %	37,7 %	34,9 %	38,6 %	46,9 %
Massa ja paperi	32,6 %	30,1 %	29,8 %	28,9 %	24,6 %	23,1 %	21,7 %	21,7 %	16,8 %	13,4 %

Lähde: Tilastokeskus

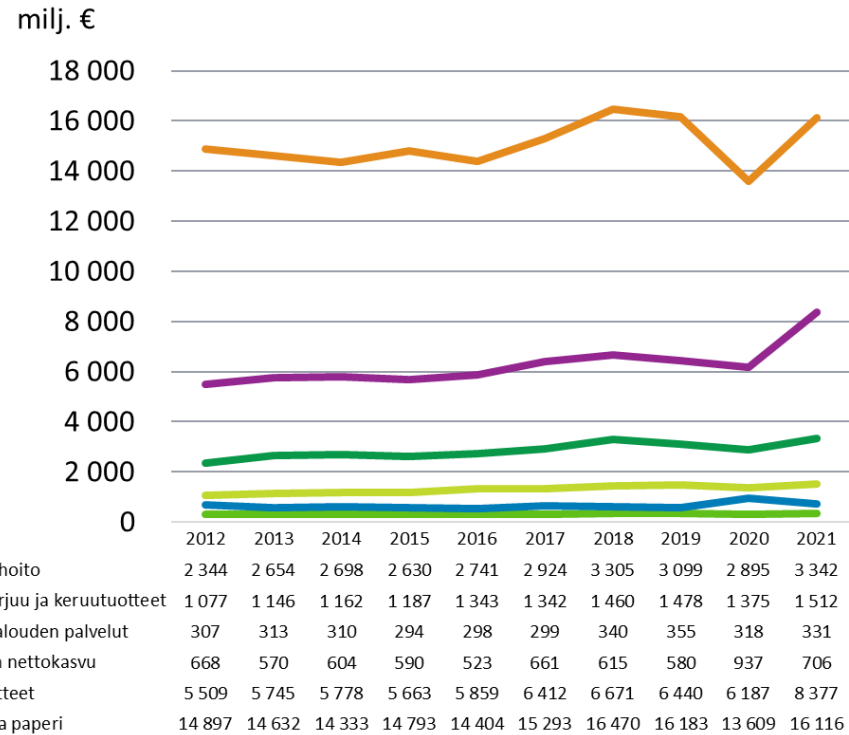
■ Metsänhoito   
 ■ Puunkorjuu ja keruutuotteet   
 ■ Metsätalouden palvelut   
 ■ Metsien nettokasvu   
 ■ Puutuotteet   
 ■ Massa ja paperi

# Metsäbiotalouden tuotos toimialoittain Suomessa 2012-2021

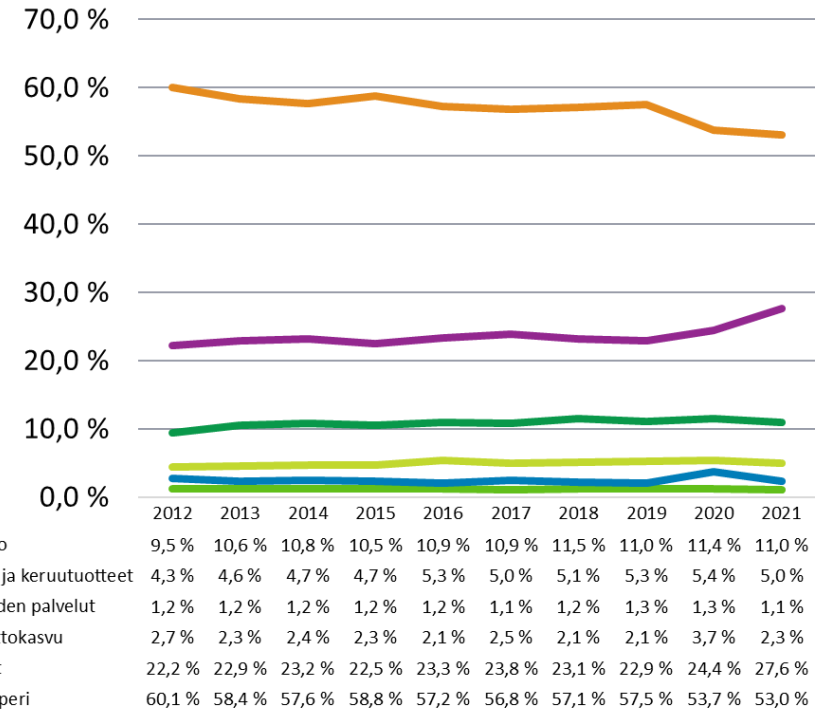
## Taloudellinen merkitys ja suhteelliset osuudet



SUOMEN METSÄSÄÄTIÖ



Lähde: Tilastokeskus



Lähde: Tilastokeskus

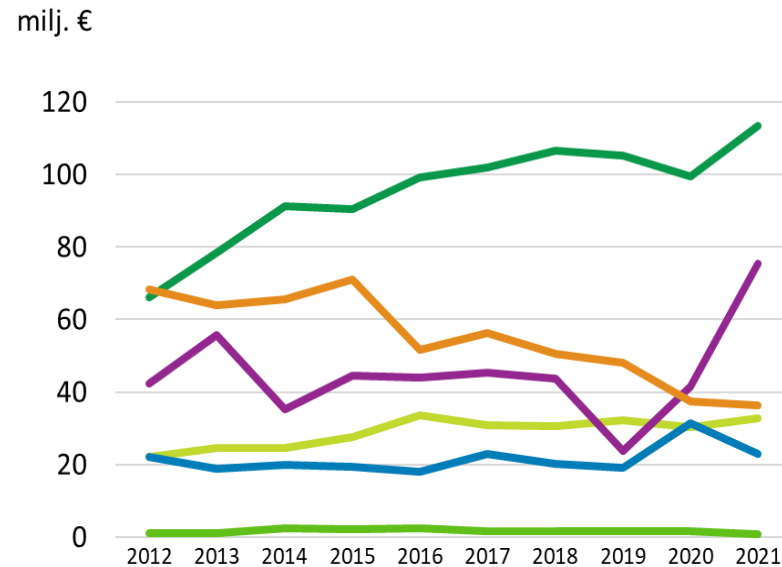
■ Metsänhoito ■ Puunkorjuu ja keruutuotteet ■ Metsätalouden palvelut ■ Metsien nettokasvu ■ Puutuotteet ■ Massa ja paperi

# Metsäbiotalouden arvonlisäys toimialoittain Varsinais-Suomessa 2012-2021

## Taloudellinen merkitys ja suhteelliset osuudet

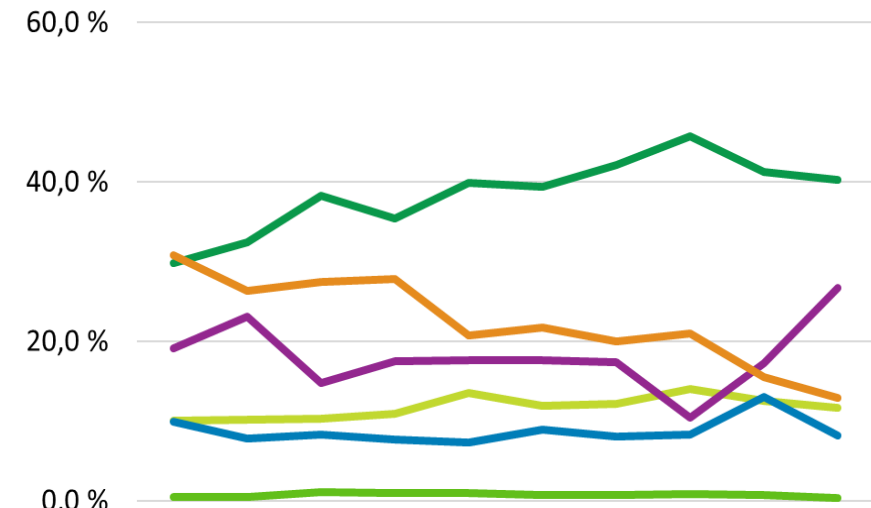


SUOMEN METSÄSÄÄTIÖ



	2012	2013	2014	2015	2016	2017	2018	2019	2020	2021
Metsänhoito	66	79	91	90	99	102	106	105	99	113
Puunkorjuu ja keruutuotteet	22	25	25	28	34	31	31	32	30	33
Metsätalouden palvelut	1	1	2	2	2	2	2	2	2	1
Metsien nettokasvu	22	19	20	19	18	23	20	19	31	23
Puutuotteet	42	56	35	44	44	45	44	24	42	75
Massa ja paperi	68	64	66	71	52	56	50	48	37	36

Lähde: Tilastokeskus



	2012	2013	2014	2015	2016	2017	2018	2019	2020	2021
Metsänhoito	29,7 %	32,3 %	38,2 %	35,4 %	39,9 %	39,3 %	42,0 %	45,7 %	41,2 %	40,3 %
Puunkorjuu ja keruutuotteet	10,0 %	10,1 %	10,3 %	10,8 %	13,5 %	11,9 %	12,1 %	14,0 %	12,5 %	11,7 %
Metsätalouden palvelut	0,5 %	0,4 %	1,0 %	0,9 %	1,0 %	0,7 %	0,7 %	0,8 %	0,7 %	0,3 %
Metsien nettokasvu	9,9 %	7,7 %	8,3 %	7,6 %	7,3 %	8,8 %	8,0 %	8,3 %	13,0 %	8,1 %
Puutuotteet	19,1 %	23,0 %	14,8 %	17,4 %	17,7 %	17,6 %	17,3 %	10,3 %	17,2 %	26,7 %
Massa ja paperi	30,8 %	26,4 %	27,4 %	27,8 %	20,7 %	21,7 %	19,9 %	20,9 %	15,5 %	12,9 %

Lähde: Tilastokeskus

■ Metsänhoito ■ Puunkorjuu ja keruutuotteet ■ Metsätalouden palvelut ■ Metsien nettokasvu ■ Puutuotteet ■ Massa ja paperi

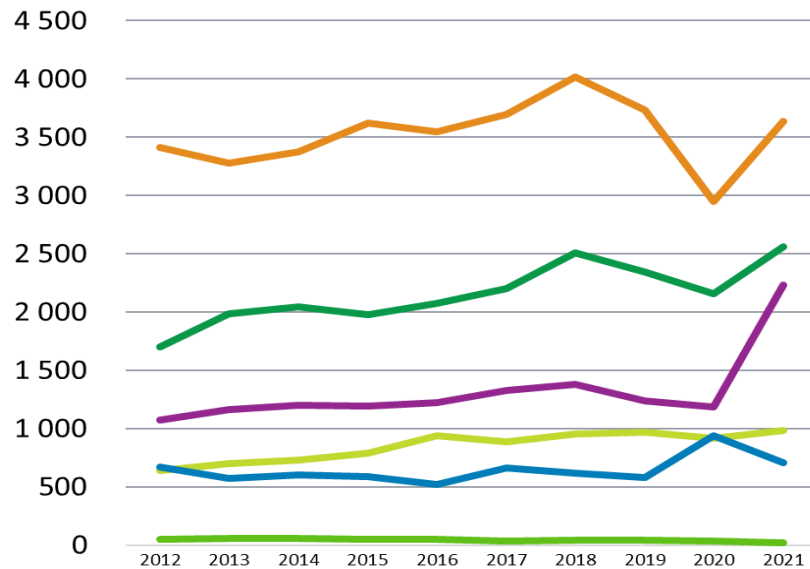
# Metsäbiotalouden arvonlisäys toimialoittain Suomessa 2012-2021

## Taloudellinen merkitys ja suhteelliset osuudet

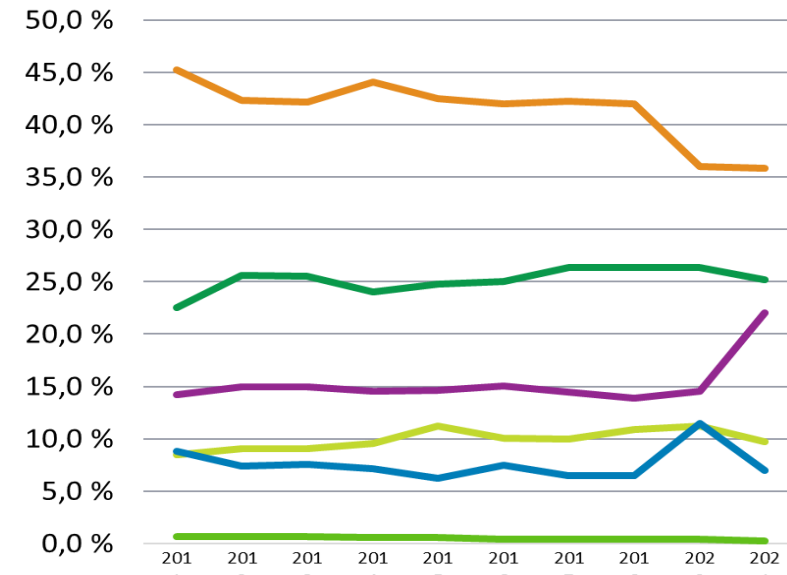


SUOMEN METSÄSÄÄTIÖ

milj. €



	2012	2013	2014	2015	2016	2017	2018	2019	2020	2021
Metsänhoito	1 700	1 984	2 045	1 975	2 071	2 202	2 504	2 340	2 156	2 557
Puunkorjuu ja keruutuotteet	640	699	726	788	937	885	951	966	916	986
Metsätalouden palvelut	52	53	54	50	51	36	39	39	37	22
Metsien nettokasvu	668	570	604	590	523	661	615	580	937	706
Puutuotteet	1 075	1 162	1 199	1 195	1 221	1 328	1 376	1 234	1 188	2 233
Massa ja paperi	3 412	3 278	3 375	3 619	3 547	3 699	4 016	3 731	2 950	3 635



	2012	2013	2014	2015	2016	2017	2018	2019	2020	2021
Metsänhoito	22,5 %	25,6 %	25,6 %	24,0 %	24,8 %	25,0 %	26,4 %	26,3 %	26,3 %	25,2 %
Puunkorjuu ja keruutuotteet	8,5 %	9,0 %	9,1 %	9,6 %	11,2 %	10,0 %	10,0 %	10,9 %	11,2 %	9,7 %
Metsätalouden palvelut	0,7 %	0,7 %	0,7 %	0,6 %	0,6 %	0,4 %	0,4 %	0,4 %	0,5 %	0,2 %
Metsien nettokasvu	8,9 %	7,4 %	7,5 %	7,2 %	6,3 %	7,5 %	6,5 %	6,5 %	11,4 %	7,0 %
Puutuotteet	14,2 %	15,0 %	15,0 %	14,5 %	14,6 %	15,1 %	14,5 %	13,9 %	14,5 %	22,0 %
Massa ja paperi	45,2 %	42,3 %	42,2 %	44,0 %	42,5 %	42,0 %	42,3 %	42,0 %	36,0 %	35,9 %

■ Metsänhoito   
 ■ Puunkorjuu ja keruutuotteet   
 ■ Metsätalouden palvelut   
 ■ Metsien nettokasvu   
 ■ Puutuotteet   
 ■ Massa ja paperi

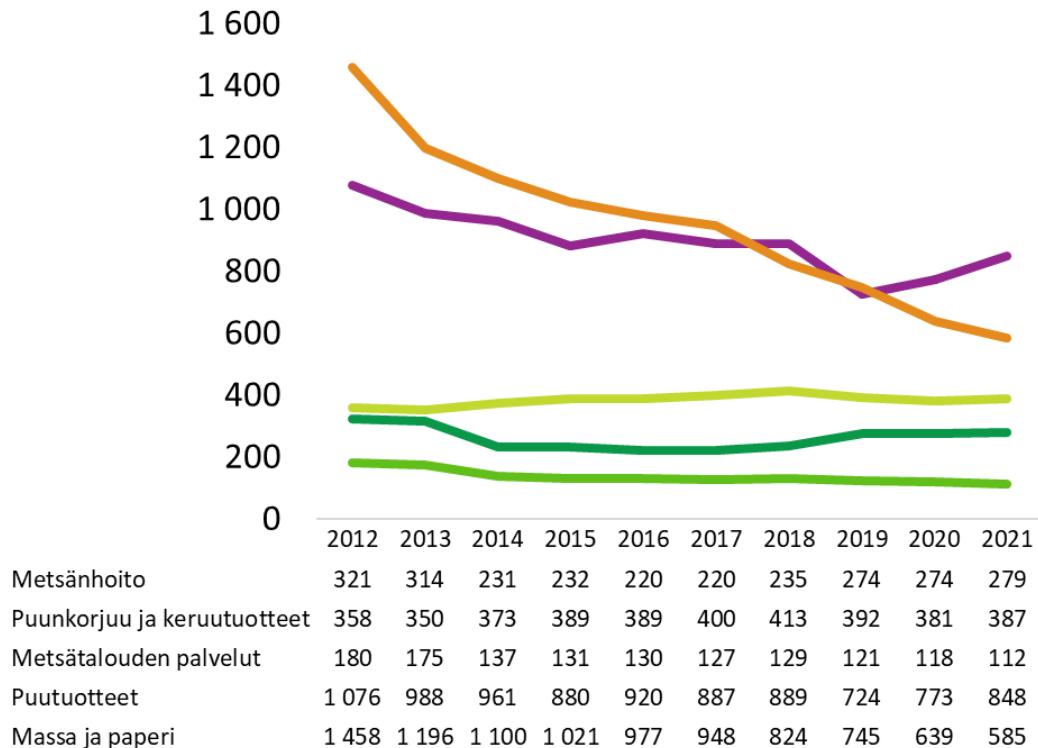
# Metsäbiotalouden työlliset toimialoittain Varsinais-Suomessa 2012-2021

## Työllisten määrä ja suhteelliset osuudet



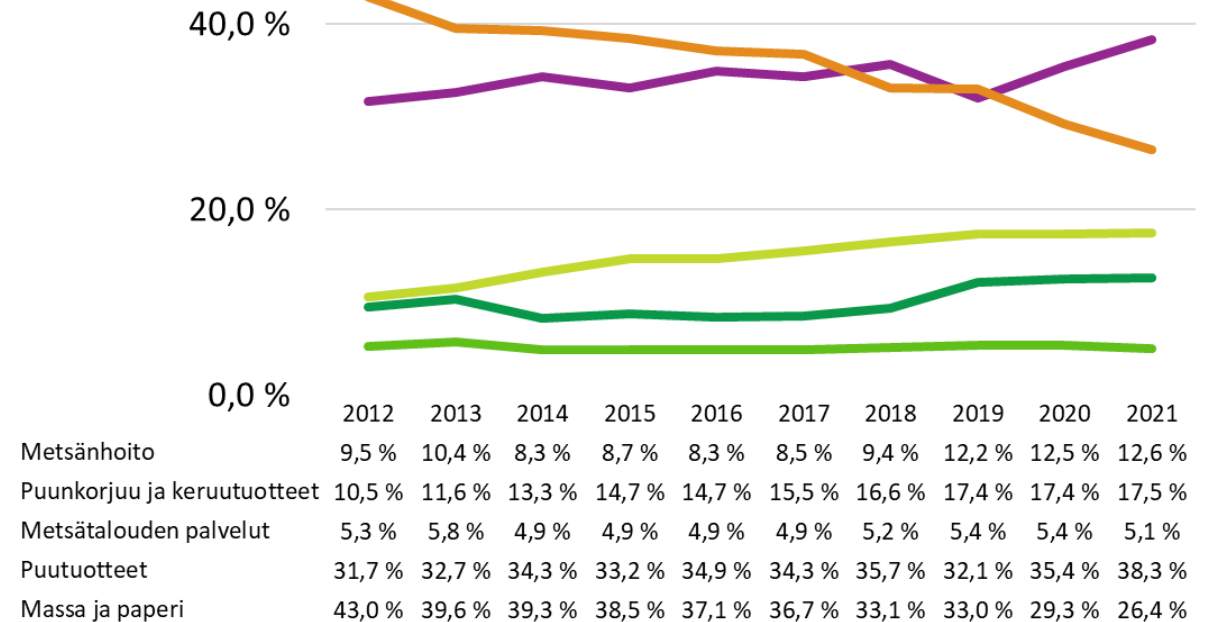
SUOMEN METSÄSÄÄTIÖ

hlöä



Lähde: Tilastokeskus

60,0 %



Lähde: Tilastokeskus

■ Metsänhoito

■ Puunkorjuu ja keruutuotteet

■ Metsätalouden palvelut

■ Puutuotteet

■ Massa ja paperi

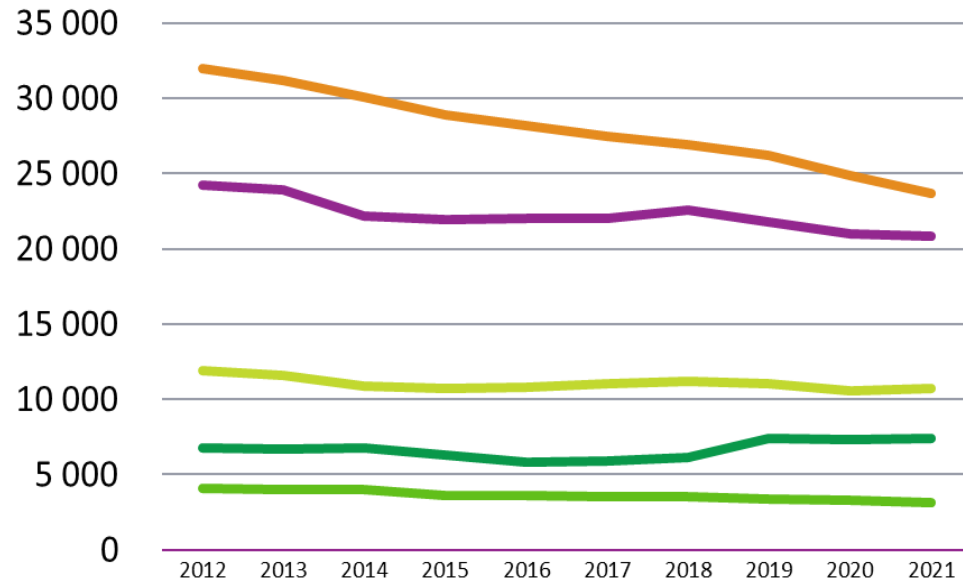
# Metsäbiotalouden työlliset toimialoittain Suomessa 2012-2021

## Työllisten määrä ja suhteelliset osuudet



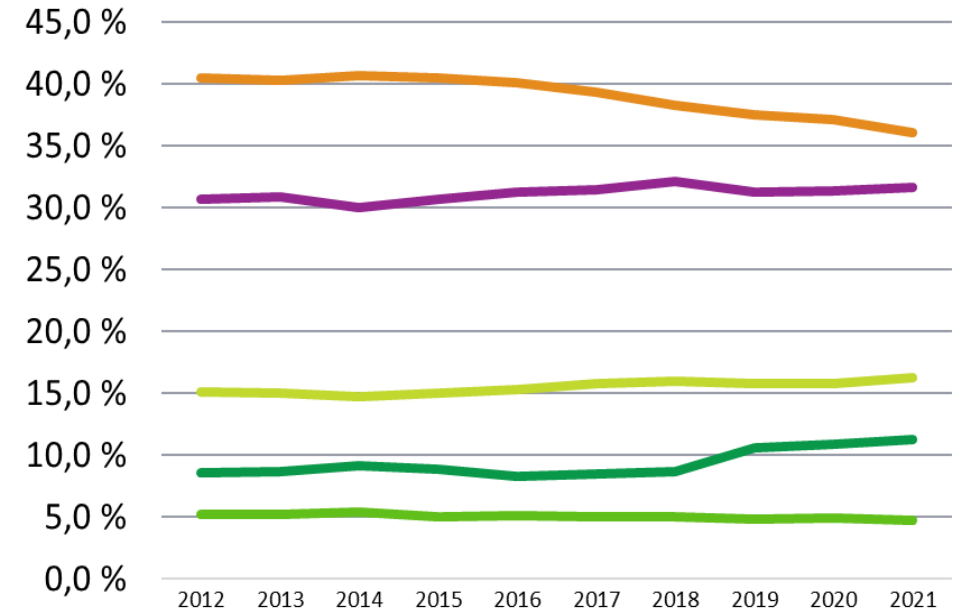
SUOMEN METSÄSÄÄTIÖ

hlöä



	2012	2013	2014	2015	2016	2017	2018	2019	2020	2021
Metsänhoito	6 800	6 700	6 800	6 300	5 800	5 900	6 100	7 400	7 300	7 400
Puunkorjuu ja keruutuotteet	11 900	11 600	10 900	10 700	10 800	11 000	11 200	11 000	10 600	10 700
Metsätalouden palvelut	4 100	4 000	4 000	3 600	3 600	3 500	3 500	3 400	3 300	3 100
Puutuotteet	24 200	23 900	22 200	21 900	22 000	22 000	22 600	21 800	21 000	20 800
Massa ja paperi	32 000	31 200	30 100	28 900	28 200	27 500	26 900	26 200	24 900	23 700

Lähde: Tilastokeskus



	2012	2013	2014	2015	2016	2017	2018	2019	2020	2021
Metsänhoito	8,6%	8,7%	9,2%	8,8%	8,2%	8,4%	8,7%	10,6%	10,9%	11,3%
Puunkorjuu ja keruutuotteet	15,1%	15,0%	14,7%	15,0%	15,3%	15,7%	15,9%	15,8%	15,8%	16,3%
Metsätalouden palvelut	5,2%	5,2%	5,4%	5,0%	5,1%	5,0%	5,0%	4,9%	4,9%	4,7%
Puutuotteet	30,6%	30,9%	30,0%	30,7%	31,3%	31,5%	32,1%	31,2%	31,3%	31,7%
Massa ja paperi	40,5%	40,3%	40,7%	40,5%	40,1%	39,3%	38,3%	37,5%	37,1%	36,1%

Lähde: Tilastokeskus

■ Metsänhoito ■ Puunkorjuu ja keruutuotteet ■ Metsätalouden palvelut ■ Puutuotteet ■ Massa ja paperi

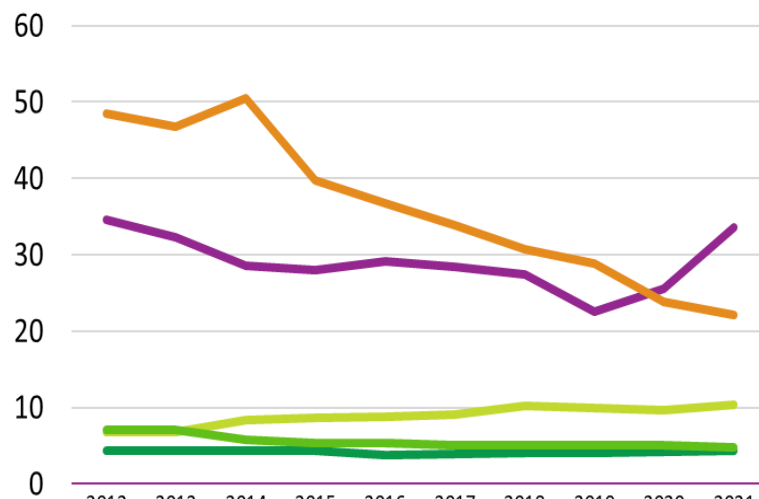
# Metsäbiotalouden palkansaajakorvaukset toimialoittain Varsinais-Suomessa

2012-2021 *Palkansaajakorvausten määrä ja suhteelliset osuudet*



SUOMEN METSÄSÄÄTIÖ

milj. €



	2012	2013	2014	2015	2016	2017	2018	2019	2020	2021
Metsänhoito	4	4	4	4	4	4	4	4	4	4
Puunkorjuu ja keruutuotteet	7	7	8	9	9	9	10	10	10	10
Metsätalouden palvelut	7	7	6	5	5	5	5	5	5	5
Puutuotteet	35	32	29	28	29	28	27	23	26	34
Massa ja paperi	48	47	50	40	37	34	31	29	24	22

60,0 %

40,0 %

20,0 %

0,0 %

	2012	2013	2014	2015	2016	2017	2018	2019	2020	2021
Metsänhoito	4,2 %	4,5 %	4,4 %	5,1 %	4,5 %	4,9 %	5,3 %	5,8 %	6,2 %	5,8 %
Puunkorjuu ja keruutuotteet	6,6 %	7,0 %	8,5 %	10,0 %	10,5 %	11,4 %	13,1 %	14,2 %	14,1 %	13,7 %
Metsätalouden palvelut	7,0 %	7,3 %	6,0 %	6,2 %	6,4 %	6,3 %	6,6 %	7,1 %	7,4 %	6,4 %
Puutuotteet	34,2 %	33,2 %	29,3 %	32,5 %	34,8 %	35,4 %	35,5 %	31,9 %	37,4 %	44,7 %
Massa ja paperi	47,9 %	48,0 %	51,8 %	46,2 %	43,8 %	42,1 %	39,6 %	40,9 %	35,0 %	29,4 %

Lähde: Tilastokeskus

■ Metsänhoito ■ Puunkorjuu ja keruutuotteet ■ Metsätalouden palvelut ■ Puutuotteet ■ Massa ja paperi

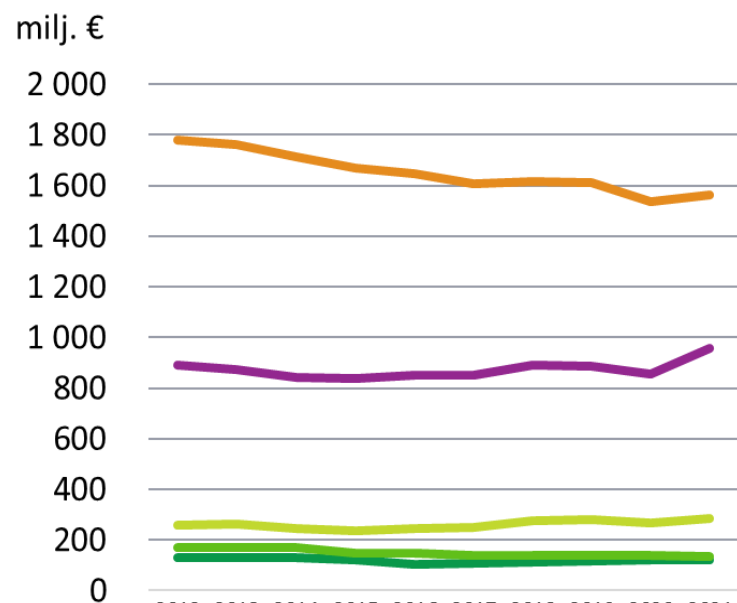


# Metsäbiotalouden palkansaajakorvaukset toimialoittain Suomessa 2012-2021

## Palkansaajakorvausten määrä ja suhteelliset osuudet

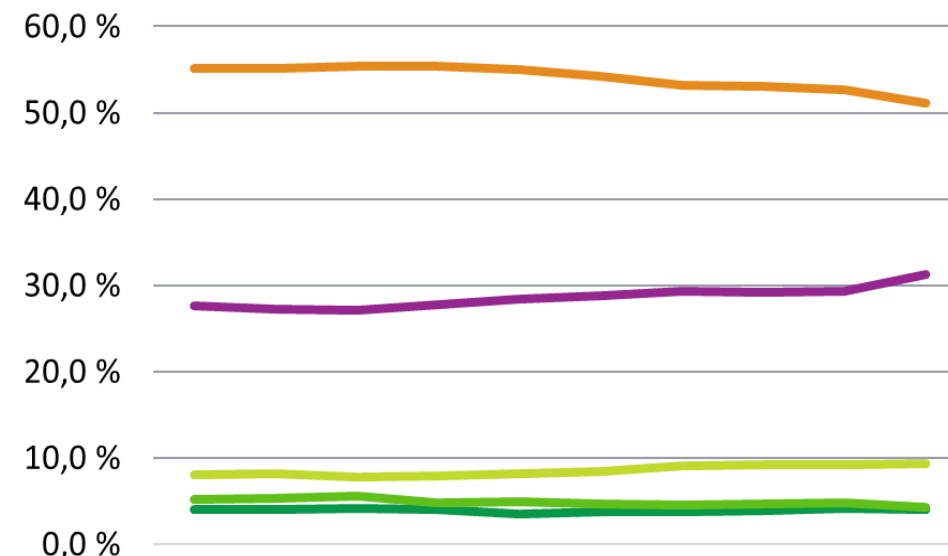


SUOMEN METSÄSÄÄTIÖ



	2012	2013	2014	2015	2016	2017	2018	2019	2020	2021
Metsänhoito	128	129	128	123	105	110	113	118	120	122
Puunkorjuu ja keruutuotteet	259	262	243	237	245	251	276	281	267	285
Metsätalouden palvelut	169	170	171	146	148	139	139	141	140	133
Puutuotteet	891	872	841	836	850	853	891	886	855	958
Massa ja paperi	1778	1764	1714	1670	1647	1605	1615	1611	1536	1565

Lähde: Tilastokeskus



	2011	2012	2013	2014	2015	2016	2017	2018	2020	2021
Metsänhoito	4,0%	4,0%	4,1%	4,1%	3,5%	3,7%	3,7%	3,9%	4,1%	4,0%
Puunkorjuu ja keruutuotteet	8,0%	8,2%	7,8%	7,9%	8,2%	8,5%	9,1%	9,3%	9,2%	9,3%
Metsätalouden palvelut	5,2%	5,3%	5,5%	4,8%	4,9%	4,7%	4,6%	4,6%	4,8%	4,3%
Puutuotteet	27,6%	27,3%	27,2%	27,8%	28,4%	28,8%	29,4%	29,2%	29,3%	31,3%
Massa ja paperi	55,1%	55,2%	55,3%	55,4%	55,0%	54,3%	53,2%	53,0%	52,6%	51,1%

Lähde: Tilastokeskus

■ Metsänhoito
 ■ Puunkorjuu ja keruutuotteet
 ■ Metsätalouden palvelut
 ■ Puutuotteet
 ■ Massa ja paperi

# Metsäbiotalouden investoinnit toimialoittain Varsinais-Suomessa 2012-2021

## Taloudellinen merkitys ja suhteelliset osuudet

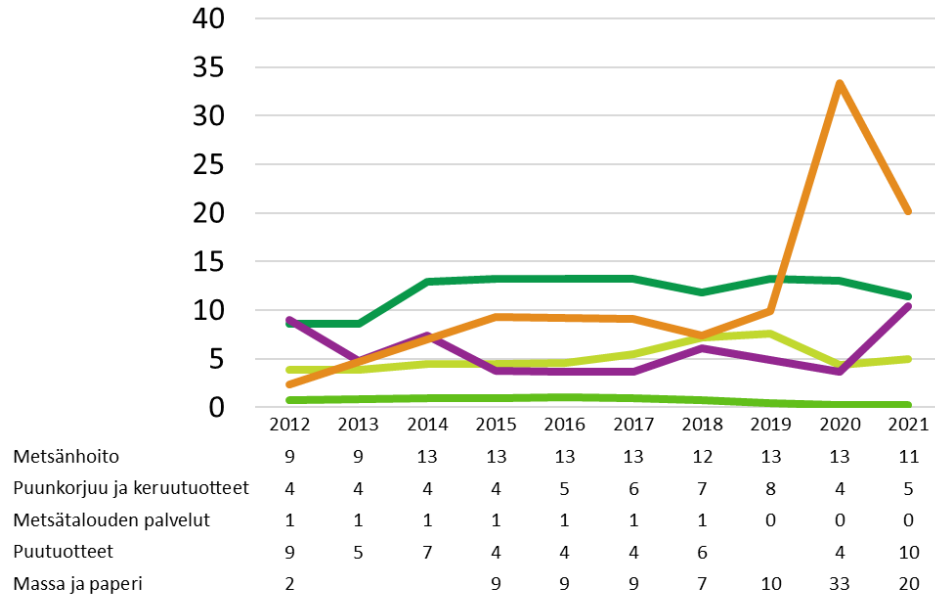


SUOMEN METSÄSÄÄTIÖ

**Huom!** Taulukossa on tietosuojasyyistä joinain vuosina aukkoja (liian vähän yrityksiä, joista tietoja).

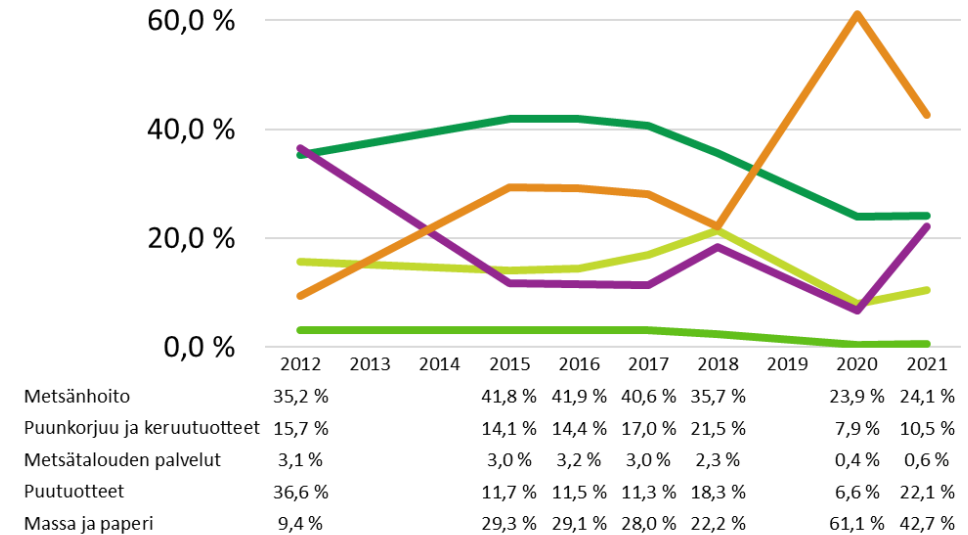
Käyriä on näiden vuosien osalta oikaistu eikä se ao. vuonna perustu todelliseen lukuun.

milj. €



Lähde: Tilastokeskus

80,0 %



Lähde: Tilastokeskus

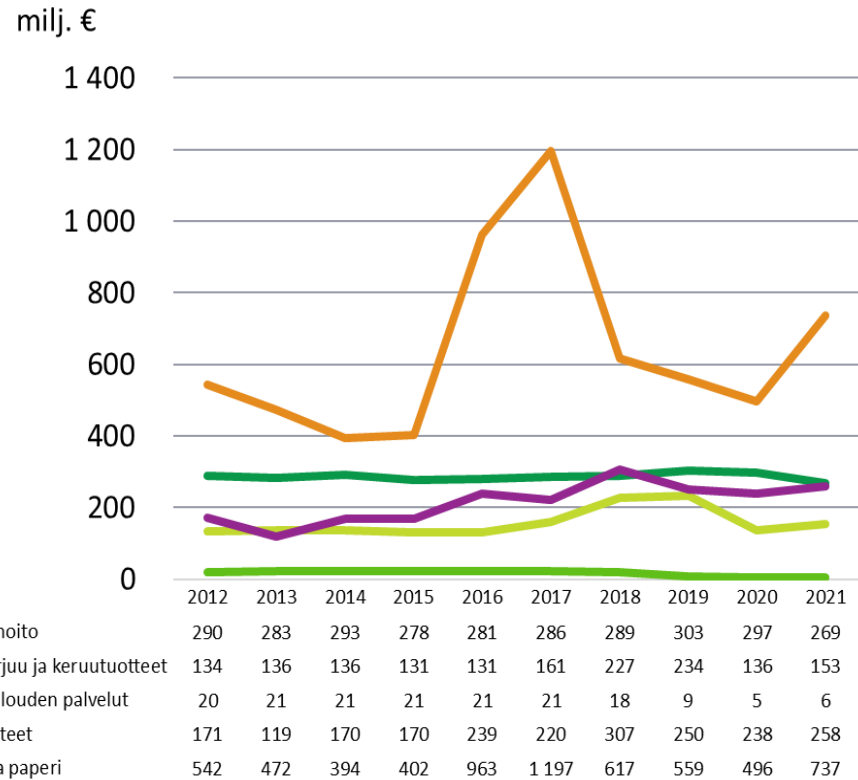
■ Metsänhoito ■ Puunkorjuu ja keruutuotteet ■ Metsätalouden palvelut ■ Puutuotteet ■ Massa ja paperi

# Metsäbiotalouden investoinnit toimialoittain Suomessa 2012-2021

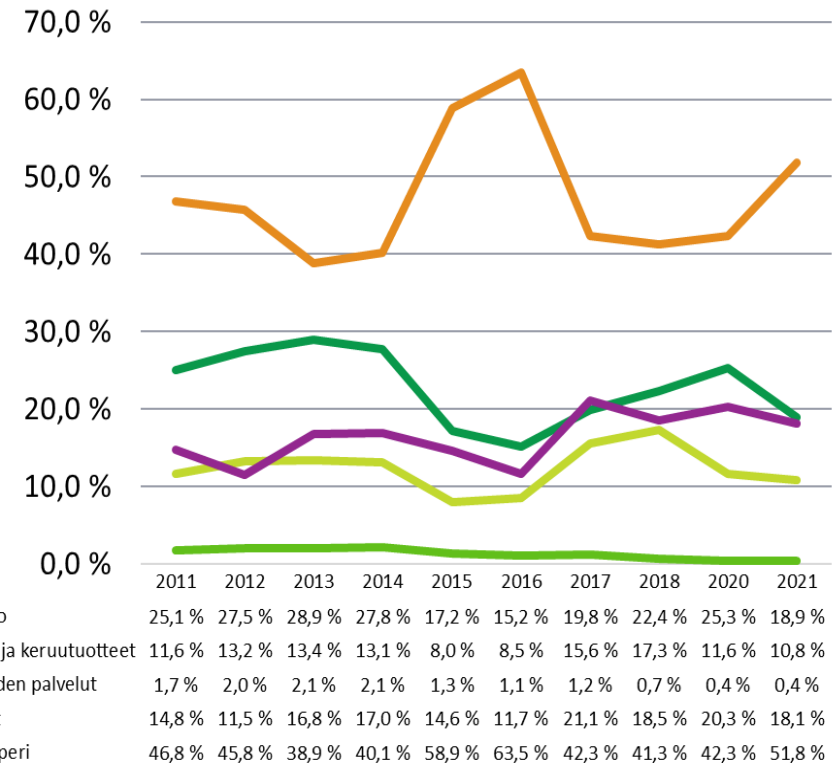
## Taloudellinen merkitys ja suhteelliset osuudet



SUOMEN METSÄSÄÄTIÖ



Lähde: Tilastokeskus



Lähde: Tilastokeskus

■ Metsänhoito ■ Puunkorjuu ja keruutuotteet ■ Metsätalouden palvelut ■ Puutuotteet ■ Massa ja paperi

# Metsäbiotalous Varsinais-Suomessa nyt



SUOMEN METSÄSÄÄTIÖ

- Varsinais-Suomen suurimpia sahaajia ovat Metsä Groupiin kuuluvan Metsä Fibren Kyrön saha, Veljet Kuusiston saha Laitilassa sekä Westas Groupin Raunion saha Koski t:ssä.
- Paperin- ja kartongin jalostuslaitoksia on pakkausratkaisuja tekevä DS Smith Packaging Turussa.
- Puusepänteollisuudessa tärkeimpiä toimijoita ovat A-Factory Kaarinassa, Prafit Turussa, Taulukeskus TK-Team Salossa, Timberwise Loimaalla ja Puusepäntiliike Ilmari Virtanen Salossa. Versowoodilla on lavatehdas Muurlassa ja Late-Rakenteet tekee liimapuuta Turussa.
- Naantalin uudessa monipolttolaitoksessa puulla on korvattu merkittävästi hiilen käyttöä sähkön- ja lämmöntuotannossa. Turku Science Park/ Smart Chemistry Park tekee myös metsäbiotalouden tutkimusta Åbo Akademi kemiana kemiantekniikan tutkimus luonnonmateriaaleissa ja polttotekniikassa.
- Smart Chemistry Parkin yrityksistä tärkeimmät ovat seuraavat: Separation Research Oy , Boreal Bioproducts Oy ent. Monstinutra (suunnittelee Metsä Groupin Vilppulan sahan yhteyteen tuotantolaitosta, joka valmistaa uusia biotuotteita sahanpurusta.) sekä CH-Bioforce.

*Lähde: Metsäteollisuus ry, Sahateollisuus ry, maakuntien organisaatiot*

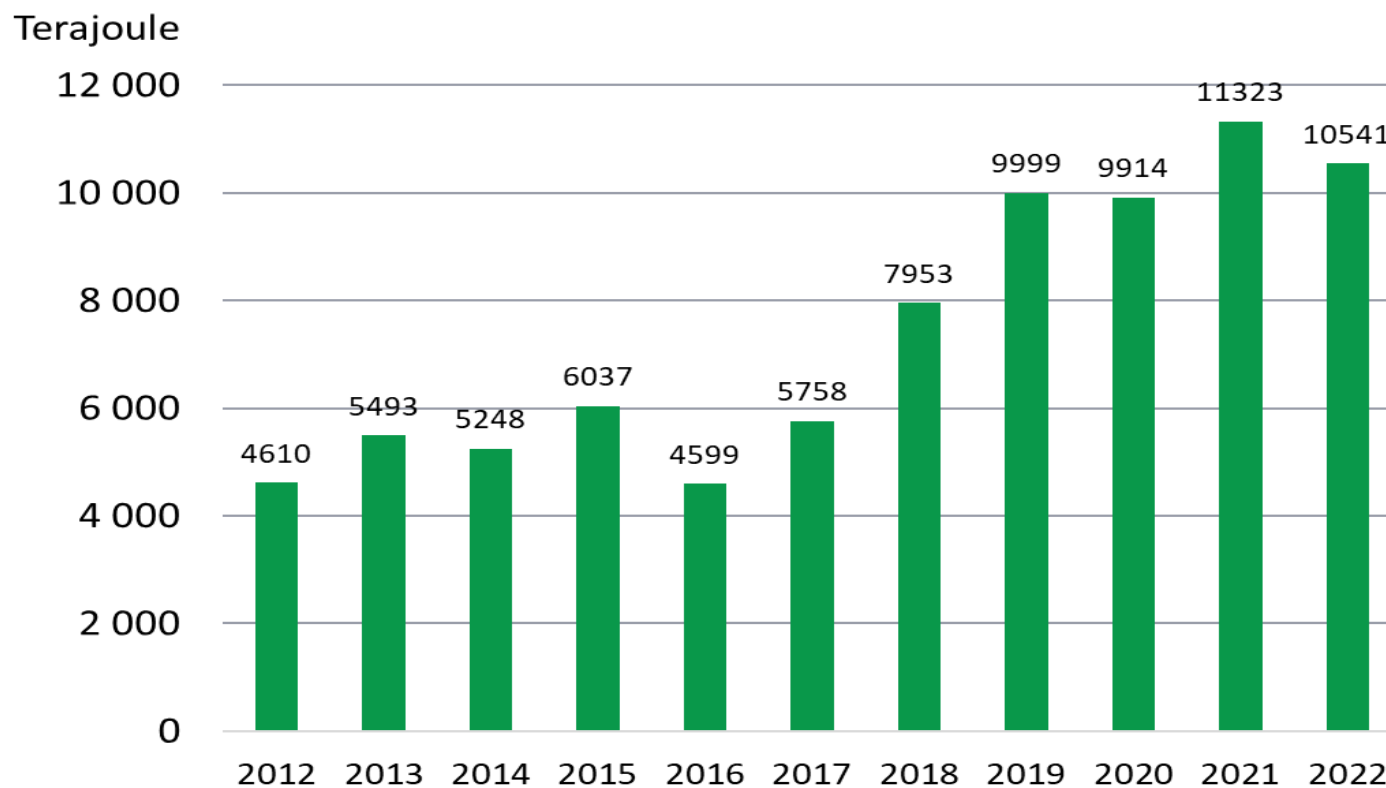
# Puuenergian tuotanto Varsinais-Suomessa 2012-2022



SUOMEN METSÄSÄÄTIÖ

Puupohjaisen energian tuotanto (ilman pienpuun käyttöä) oli vuonna 2022

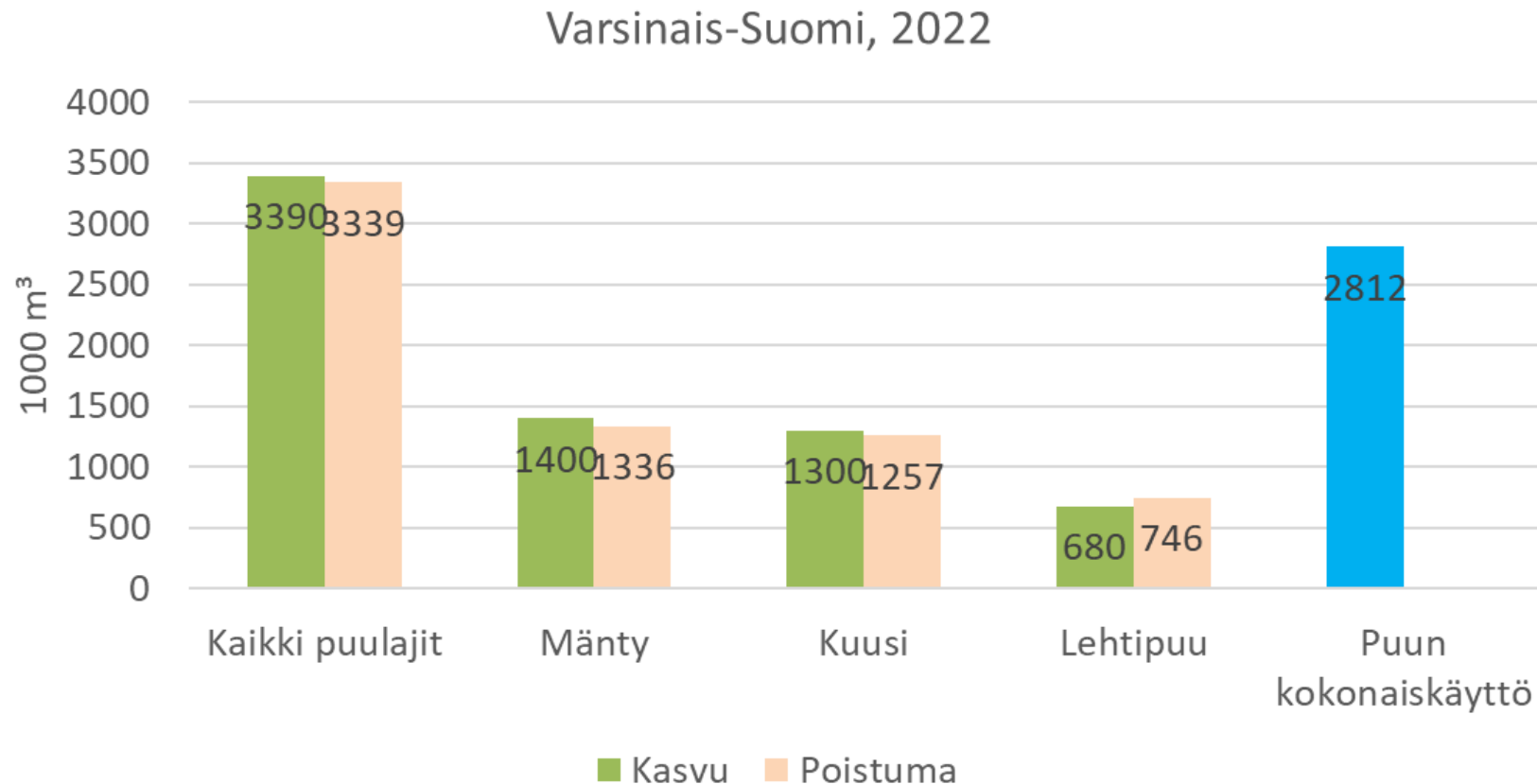
Varsinais-Suomessa 10 541 terajoulea eli noin 60 % maakuntien keskiarvosta. Huom! Tässä ovat mukana myös Ahvenanmaan luvut, joita ei tietoturvasyistä voi esittää erillään, ei suurta merkitystä kokonaisluvussa.





# Metsätase ja puuston kokonaiskäyttö 2022

Varsinais-Suomen metsien kasvu oli hieman suurempi kuin poistuma, eli metsätase oli vuonna 2022 positiivinen.



# Raportin käsitteet



SUOMEN METSÄSÄÄTIÖ

**Arvoketju** Arvoketju kuvaa jonkin hyödykkeen vaiheittaista jalostumista raaka-aineesta valmiiksi [tuotteeksi](#). Jokainen arvoketjun vaihe, yksittäinen prosessi, nostaa tuotteen arvoa. Arvoketjun viimeinen lenkki on jakelu/myynti asiakkaalle.

**Metsäbotalouden arvoketju** Metsäbotalouden arvoketju lähtee liikkeelle metsien kasvusta. Sen jälkeen metsää hoidetaan ja käsitellään, minkä jälkeen puu kaadetaan ja toimitetaan käytettäväksi esimerkiksi sahateollisuudessa, puutuoteteollisuudessa, massa- ja paperiteollisuudessa tai puuenergiana. Valmiit tuotteet toimitetaan asiakkaalle.

**Biotalous** Biotalous tarkoittaa taloutta, joka käyttää uusiutuvia luonnonvaroja ravinnon, energian, tuotteiden ja palvelujen tuottamiseen. Metsäbotalouden lisäksi biotalouteen kuuluvat maatalous, elintarviketeollisuus, tekstiilit ja vaatteet, luontomatkailu, metsästys, kalastus sekä osa rakentamisesta, lääketeollisuudesta ja uusiutuvan energian tuotannosta.

**Metsäbotalous** Metsäbotaloudella tarkoitetaan tässä raportissa sitä osaa biotaloudesta, joka käyttää uusiutuvista luonnonvaroista metsäbiomassaa (runkopuu, kannot, hakkuutähteet, puun kuori sekä myös marjat, kävyt ja metsäkasvit) tai metsäbiomassaan perustuvia teollisia sivuvirtoja.

Hankkeessa käytetyssä tilastokeskuksen aineistossa metsäbotalouden toimialojen jaottelu on seuraava: metsänhoito, puunkorjuu mukaan lukien keruutuotteet, metsätaloutta palveleva toiminta, puutuotteet sekä massa ja paperi ml. painaminen. Metsäbotalouden luvuissa on mukana myös puuston nettokasvun arvo.

**Kansantalouden tilinpidon käsitteitä**

**Bruttokansantuote, BKT** Kun BKT lasketaan arvonlisäysmenetelmällä, se tapahtuu vähentämällä yrityksen myyntituotoista ostot muilta yrityksiltä ja päädytään **markkinahintaiseen bruttoarvonlisäykseen**. Kun markkinahintaisesta bruttokansantuotesta vähennetään tuoteverot, joista suurimman muodostaa arvonlisävero, päädytään **perushintaiseen bruttokansantuotteeseen**. Perushintainen BKT vastaa yrityksissä käytössä olevaa jalostusarvon eli **arvonlisän** käsitettä.

**Tuotos perushintaan** Tuotos perushintaan koostuu tilinpitojakson aikana **tuotetuista tuotteista**. Tuotos eritellään kolmeen tyyppiin: markkinatuotos, tuotos omaan loppukäyttöön ja muu markkinaton tuotos.

**Arvonlisäys** Arvonlisäys (brutto) tarkoittaa tuotantoon osallistuvan yksikön synnyttämää arvoa. Se lasketaan markkinatuotannossa vähentämällä yksikön tuotoksesta tuotannossa käytetyt välituotteet (tavarat ja palvelut) ja markkinattomassa tuotannossa laskemalla yhteen palkansaajakorvaukset, kiinteän pääoman kuluminen ja mahdolliset tuotannon ja tuonnin verot.

**Työlliset** Työllisten käsite kattaa kaikki ne henkilöt (sekä palkansaajat että itsenäiset yrittäjät), jotka toimivat tietyllä tuotantotoimialalla. Työllisten määrä ilmoitetaan työssä olleina henkilöiden määränä vuoden viimeisellä viikolla.

**Palkansaajakorvaukset** Palkansaajakorvaukset määritellään työnantajan työntekijälle maksamiksi rahamääräisiksi tai luontoismuotoisiksi kokonaiskorvauksiksi tilinpitojakson aikana tehdystä työstä. Palkansaajakorvaukset jaetaan palkkoihin ja palkkioihin sekä työnantajan sosiaaliturvamaksuihin.

**Investoinnit**

Käyttöomaisuuden investoinnit käsittävät aineellisen käyttöomaisuuden hankinnat ja peruseräparannukset, joista vähennetään käyttöomaisuuden myynnit ja luovutukset. Aineelliseen käyttöomaisuuteen luetaan maa- ja vesialueet, maa- ja vesirakennukset, rakennukset ja rakennelmat, koneet ja kalusto sekä muu aineellinen käyttöomaisuus.

**Tavaroiden ja palvelujen vienti**

Tavaroiden ja palvelujen vienti koostuu tavaroita ja palveluja koskevista myynneistä kotimaisilta talousyksiköiltä ulkomaisille talousyksiköille.

Hankkeen on rahoittanut Suomen Metsäsäätiö.

TAPIO



SUOMEN METSÄSÄÄTIÖ

Kiitos.

TAPIO 