



Mitä on luonnonhoidon laatu metsien käsittelyssä?

MHS teemawebinaari - Laadukas metsänhoito osana
ilmastokestävää metsätaloutta

17.4.2024

Matti Maajärvi

www.tapio.fi

**Moni metsänomistaja haluaa jättää
metsänsä paremmassa kunnossa seuraavalle
omistajalle – myös luonnon näkökulmasta.**

Luonnonhoitoa koskevia metsänhoidon suosituksia uudistettu

Vuonna 2023 julkaistiin useita päivitettyjä suosituksia luonnonhoitoon ja ympäristölaatuun liittyen

- Vesiensuojelun suositukset
- Talousmetsien luonnonhoito
 - Luonnonhoidon keinovalikoima
 - Luontokohteet ja niiden turvaaminen
 - Pölyttäjien huomiointi
- Ajantasaistuksia metsäsertifiointin vaatimuksiin liittyen

Vuoden 2024 aikana luonnonhoidon suositustyö jatkuu

- Lajiesiintymiä koskevat suositukset



Kuva © Matti Maajärvi

Talousmetsien luonnonhoito on osa (ilmastokestävää) metsätaloutta

- Puuston elinvoimaisuus ylläpitää metsikön kykyä sitoa ja varastoida hiiltä sekä vastustaa erilaisia tuhoja.
- Luonnonhoidon menetelmistä erityisesti suojakaistojen ja luontokohteiden puuston säilyttämisellä sekä säästöpuiden ja kuolleiden puiden pysyvällä jättämisellä metsään on mahdollista lisätä puuston ja maaperän hiilivarastoa.
- Talousmetsien luonnonhoidon menetelmät yleisesti lisäävät metsämaan hiilivarastoa. Esim. lahopuu on pitkäaikainen hiilivarasto. Puun lahoamisen myötä osa hiilestä vapautuu ilmakehään ja osa kartuttaa maaperän hiilivarastoa.



Kuva © Metsänhoidon suositukset,
Hannes Pasanen

Mitä hyvä luonnonhoidon laatutaso tarkoittaa metsätalouden suunnittelussa ja toteutuksessa?

Mitä arvioidaan, kun arvioidaan luonnonhoidon laatutasoa?

- Suunnittelutyön laatunäkökulma
 - Luonnonhoidon kannalta merkittävien kohteiden tunnistaminen
 - Luonnonhoidon suunnittelemisen sovellettavien laatukriteerien mukaisesti
- Toteutuksen laatunäkökulma
 - Suunnitelman mukainen toteutus
 - Toteutuksen yhteydessä tehtävät päätökset luonnonhoidon ratkaisusta

Luonnonhoidon laadun tunnusjoukot ja esimerkkejä tunnuksista:

Elävät säästöpuut – kappalemäärä hehtaarilla

Kuollut puu – lahopuun säästäminen

Luontokohteet – luontokohteiden rajaus

Vesiensuojelu – suojavyöhykkeen leveys

Kulttuuri- ja virkistys – ulkoilureittien kulkukelpoisuuden säilyttäminen

Metsien rakenne – lehtipuuosuus



Pienvesien ja vesistöjen elinympäristöt →

Vesistöt ja pienvedet lisäävät merkittävästi puuston, kasvillisuuden ja muun eliöstön monimuotoisuutta. Ympäröivä metsä on myös olennainen osa vesiliuontoa. Se vaikuttaa esimerkiksi veden laatuun ja lämpötilaan sekä vesielöistön monimuotoisuuteen.



Kallioelinympäristöt →

Kallioelinympäristöt voivat muodostua yhdestä tai useammasta kallioluontotyypistä erilaisine metsineen. Kohteet erottuvat muusta lähiympäristöstään näkyvien kalliojaljastumien ja puuston rakenteen myötä.



Lehdot →

Lehdot ovat metsiemme vehreimpiä ja lajistoltaan rikkaimpia kasvupaikkoja. Ne ovat keskittyneet rehevimmille, kallioperältä emäksisten kivilajien vallitseville alueille. Pienialaisia lehtoja löytyy myös näiden ns. lehtokeskusten ulkopuolelta. Lehto ei ole sama kuin lehtimetsä, sillä osassa Suomea lehdot ovat enimmäkseen kuusivaltaisia.



Suoelinympäristöt →

Suoelinympäristöinä arvokkaita ovat kohteet, joiden ominaispiirteisiin kuuluu luonnontilainen tai luonnontilaisen kaltainen vesitalous. Suoelinympäristöihin lukeutuu puustoisia soita, niiden reunametsiä ja avosoita sisältävät alueet. Arvokkaita suoluontokohteita ovat erilaiset vesitaloudellaan luonnontilaiset ja luonnontilaisen kaltaiset korvet, rämeet, nevat, letot ja luhdut. Rämeyden ja korpien osalta arvokkuutta lisää puuston luonnontilaisen kaltaisuus, vanhojen ja kuolleiden puiden esiintyminen.



Paahdeympäristöt →

Paahdeympäristöillä tarkoitetaan sellaisia luontotyyppiä, joita luonnehtivat avoimet, lämpimät, kuivat ja äärevät olosuhteet. Paahdeympäristöillä esiintyy niille luonteenomaista eliölajistoa eli niin sanottua paahdelajistoa. Ne ovat lajistoltaan monimuotoisia ja useiden taantuneiden ja uhanalaisten eliölajien elinympäristö.



Monimuotoisuudelle merkittävät kangasmetsät →

Monimuotoisuudelle merkittävät kangasmetsät ovat tyypillisesti vanhoja tai runsaslahopuustoisia kangasmetsiä. Niissä on monimuotoisuudelle merkittäviä puuston rakennepiirteitä, kuten lahoppuuta, eri rakenteista puustoa ja vanhoja järeitä puita. Ne ovat myös lajistoarvoltaan merkittäviä, sillä kaikista metsien uhanalaisista lajeista hieman alle puolet elää kangasmetsissä.



Puustoiset perinneympäristöt →

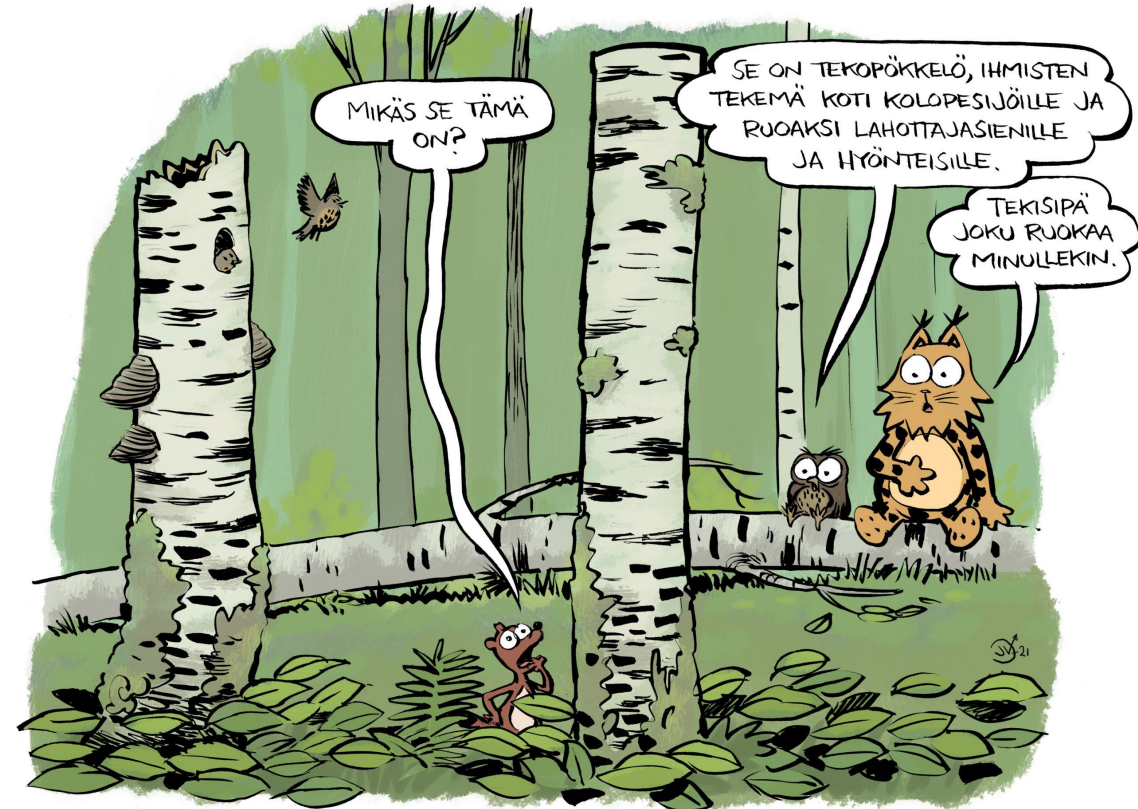
Puustoisia perinneympäristöjä ovat hakamaat, metsälaitumet ja lehdesnyltit. Kohteiden väheneminen on heikentänyt niistä riippuvaisten uhanalaisten lajien elinolosuhteita. Puustoisien perinneympäristöjen säilyminen edellyttää niiden tunnistamista ja rajaamista sekä niille luonteenomaisten piirteiden huomioon ottamista metsänkäsittelyssä.

Mikä on hyvää luontolaatua luontokohteiden yhteydessä?

- Suunnittelussa luontokohteiden tunnistaminen ja rajaus
 - Osa luontokohteista koskee lakisääteiset vaatimukset, esim. ML 10 § mukaiset kohteet
 - Metsänomistajan käyttämä metsäsertifiointijärjestelmä asettaa vaatimuksia sertifiointistandardien määrittelemien luontokohteiden rajaukselle
 - Muut luontokohteet
- Metsänhoidon suositukset:
 - Luontokohteet ryhmitelty seitsemään ryhmään
 - Luontokohteet suositellaan rajattavaksi niiden luontaisten rajojen mukaisesti
 - Metsänomistajan tavoitteet vaikuttavat luontokohteen rajaukseen ja lähiympäristön käsittelyyn

Mikä on hyvää luontolaatua talousmetsien rakennepiirteiden kannalta?

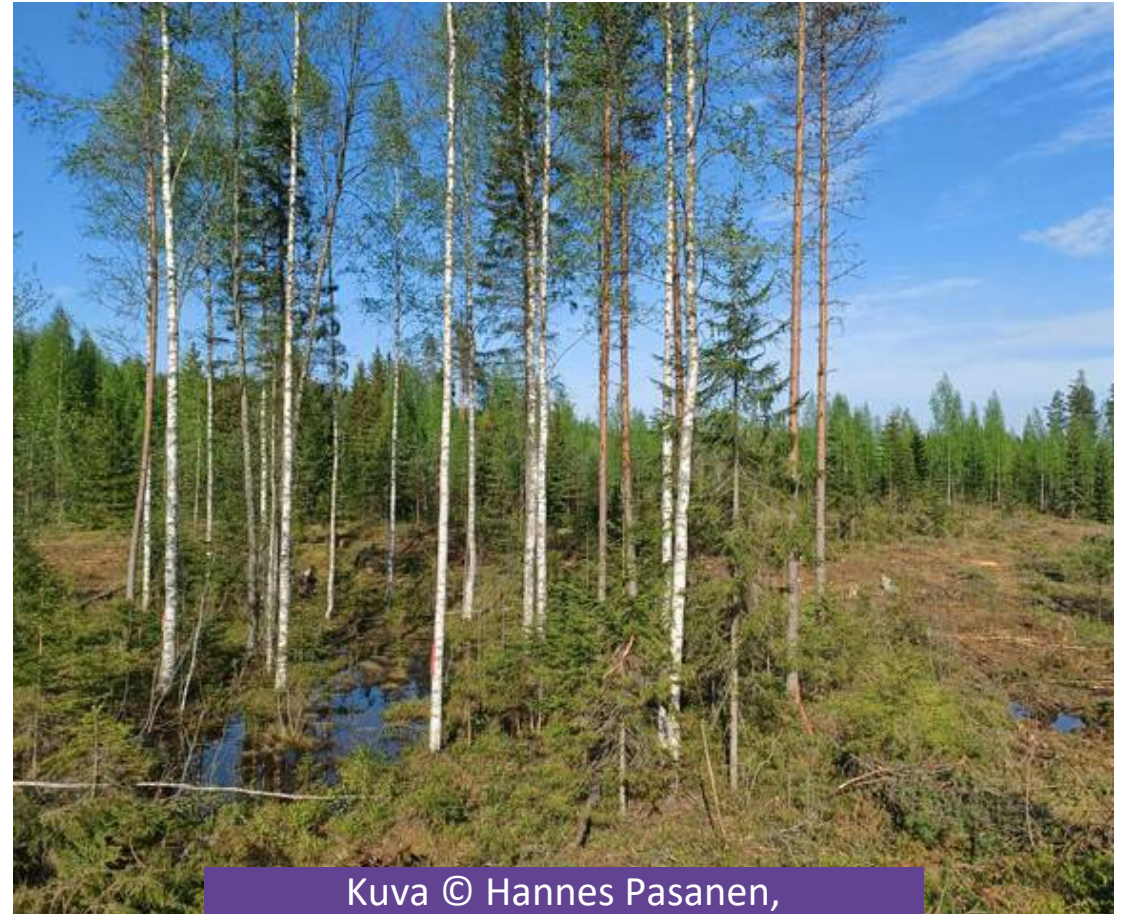
- Lainsäädännöstä ei tule vaatimuksia eläville säästöpuille, lahoppuun säästämiseksi, tekopötkelöiden tekemiselle, suojaheiköille ja muille metsäluonnon monimuotoisuuden kannalta tärkeille rakennepiirteille.
- Metsäsertifiointijärjestelmät sisältävät rakennepiirteisiin liittyviä vähimmäisvaatimuksia, jotka tulee huomioida metsien käsittelyssä sertifioituissa metsissä.
- Metsänhoidon suositukset sisältävät metsänomistajan päätöksentekoa tukevaa tietoa monimuotoisuudelle tärkeiden rakennepiirteiden vaikutuksesta talouteen, luontoon ja monikäyttöön
 - Työlajikohtaiset suositukset säästöpuiden jättämiselle, lahoppuiden turvaamiselle, tekopötkelöiden tekemiselle ja suojaheiköiden jättämiselle.



Kuva: Monimetsä -hanke

Mistä tekijöistä säästöpuuston laatu muodostuu?

- Määrälliset ja laadulliset minimivaatimukset (sertifiointi)
 - Kappalemäärä per hehtaari
 - Säästöpuun läpimitta
 - Aina säästettävät puut (FSC)
- Luonnonhoidollisesti tehokas kohdentaminen ja keskittäminen
 - Ensisijaisesti ryhmiin, monimuotoisuudelle arvokkaita puita myös yksittäin
 - Luontokohteiden, suojavyöhykkeiden, kosteiden painanteiden, kivikoiden, lajiesiintymien jne.
 - Leimikkotason keskittämisen mahdollisuudet
- Monimuotoisuutta tukeva puulajivalinta
 - Monipuolisesti kohteella olevia puulajeja
 - Monimuotoisuuden kannalta arvokkaimmat puut
- Mahdollisten metsänomistajan muiden tavoitteiden huomioiminen
- Turvallisuusnäkökohdat



Kuva © Hannes Pasanen,
Metsänhoidon suositukset

Metsänhoidon suositukset sisältävät vaihtoehtoja tavoitteiden painotukseen

- Esimerkkinä vesien suojavyöhykkeet.
- MHS:n tulokulma siihen, mitä suositella, liittyy metsänomistajan tavoitteiden painotuksiin.
- Metsänomistaja valitsee suojavyöhykkeen leveyden ja käsittelyn, huomioiden lainsäädännön ja sertifiointiin asettamat vaatimukset.

Taluspainotus

- Metsänomistaja voi jättää vähintään minimivaatimusten mukaisen suojavyöhykkeen. Myös taloutta painottavan metsänomistajan kannattaa jättää tavanomaista leveämmät suojavyöhykkeet eroosioherkille ja voimakkaasti viettäville kohteille.

Tavoitteiden tasapaino

- Metsänomistaja voi jättää keskimäärin vähintään 15 metriä leveän puustoisin suojavyöhykkeen. Mitä leveämpi vyöhyke on, sitä paremmin se ehkäisee vesistöhaittoja ja hyödyttää enemmän vesi- ja metsäluonnon

Luontopainotus

- Metsänomistaja voi jättää kohteen ominaispiirteiden mukaan vaihtelevan levyisen, mutta vähimmäisvaatimusta selvästi leveämmän, keskimäärin 30 metriä leveän puustoisin suojavyöhykkeen. Luonnonhoitoa painottaessa on perusteltua pidättäytyä poimintahakkuista suojavyöhykkeellä, sillä ne voivat heikentää kohteen monimuotoisuusarvoja, kuten pienilmaston ylläpitoa.

Lähde: Metsänhoidon suositukset

Luonnonhoidon laadun merkitys korostuu vastuullisessa metsiin perustuvassa liiketoiminnassa

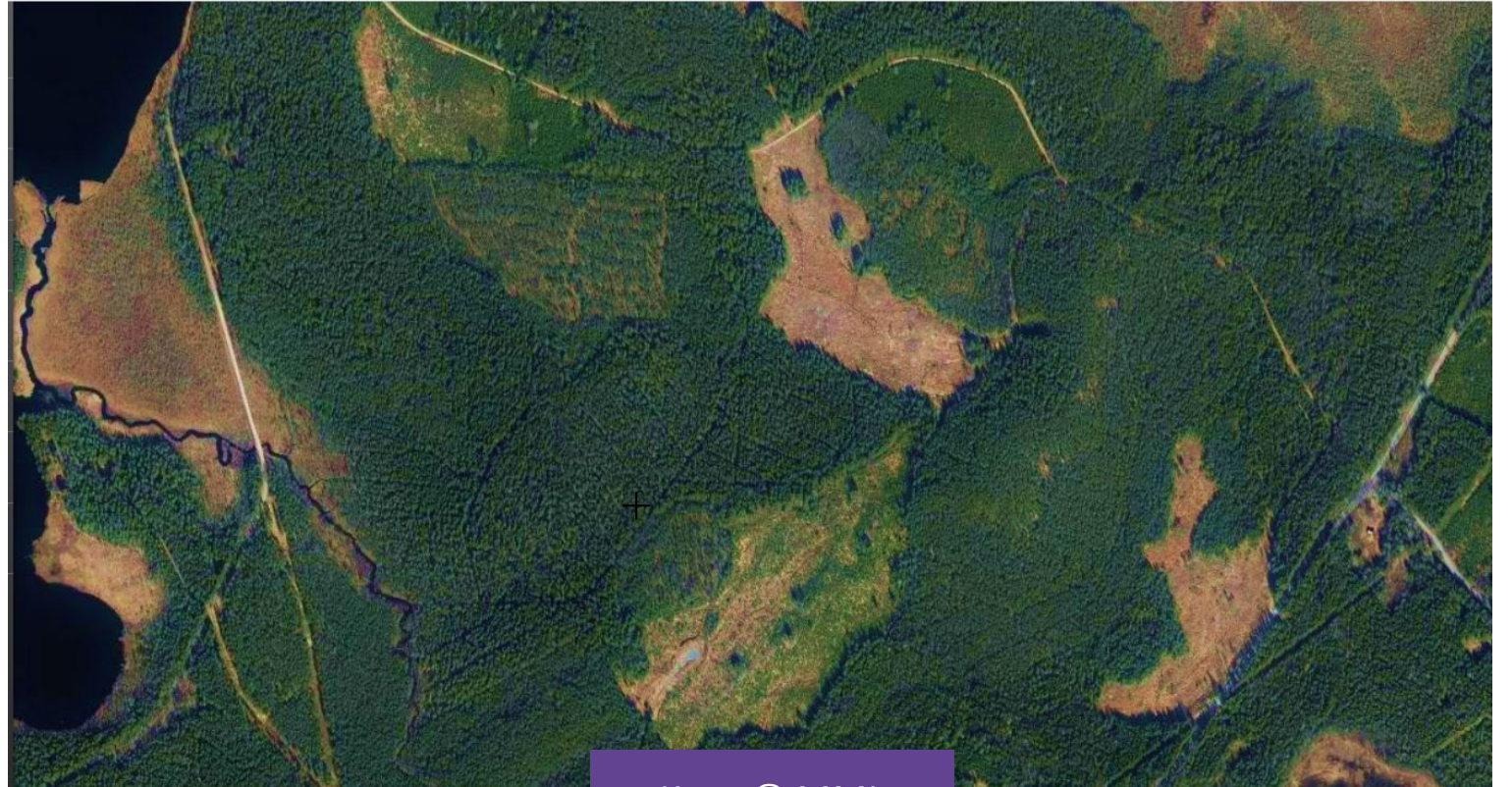
Luonnonhoito osana vastuullista metsiin perustuvaa liiketoimintaa

- Motivaatio laadukkaaseen luonnonhoitoon syntyy monista erilaisista tavoitteista.
 - Metsänomistajien tahtotila huolehtia metsäluonnon tilasta ja metsien terveydestä
 - Metsäpalveluja tarjoavien ja puuta jalostavien toimijoiden kilpailukyky ja yrityskuva
 - Metsätoimialan ja puuhun perustuvan tuotannon hyväksyttävyys
 - Kuluttajien tahtotila tehdä vastuullisia valintoja
- Luonnonhoidon laadusta seuraavat vaikutukset tukevat useita liiketoiminnan eri vastuullisuusnäkökulmia.



Metsätalouden luontovaikutukset syntyvät kuviotason valinnoista ja toimenpiteiden toteutuksesta

- Laatuun liittyvät tavoitteet ohjaavat toimenpiteiden suunnittelua ja toteutusta kohti tavoiteltavaa vaikutusta.
- Hyvällä laadulla voidaan lieventää haittoja tai tuottaa positiivisia vaikutuksia.
- Kokonaisvaikutus muodostuu yksittäisten toimenpiteiden ja niiden laadun summana.



Kuva © MML

KIITOS

TAPIO – METSÄNTUNTIJA

WWW.TAPIO.FI



Matti Maajärvi

etunimi.sukunimi@tapio.fi

Puh: 029 432 6080