



 **REKOMMENDATIONER  
FÖR SKOGSVÅRD**

**Skogsbrukets  
verksamhetsmiljö förändras  
– rekommendationerna för  
skogsvård ger nya verktyg åt  
skogsexperten**

Henry Schneider

[www.tapio.fi](http://www.tapio.fi)

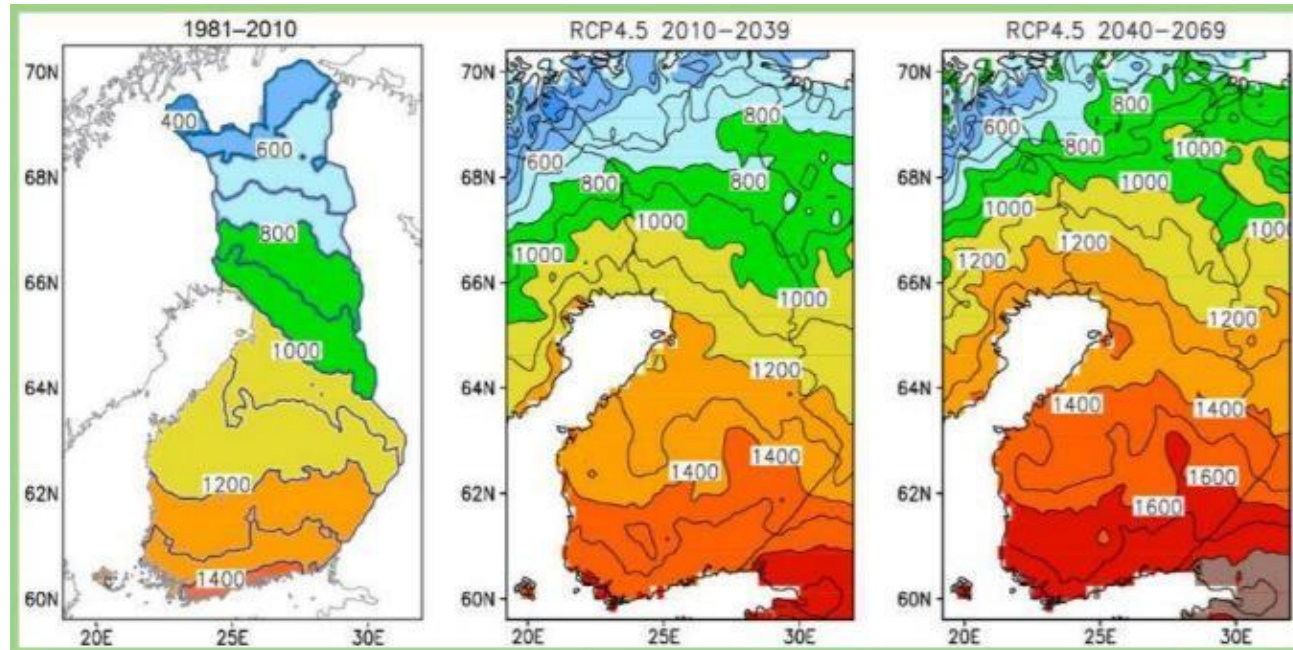


# Tankar

- Skogsvården är i ett brytningsskede – klimatsmart skogsbruk blir en genomgripande princip inom vård och användning av skog
- Rekommendationerna ger hjälp och motiveringar för valsituationer inom skogsbruket
- Kolet med i beslutsfattandet – vad innebär det?



Skogarna har anpassat sig till vissa naturliga störningar. Förändringen i klimatförhållandena är problematisk speciellt för granen.



Värmesumman stiger som en följd av klimatförändringen. Förändring av värmesumman enligt scenarium RCP 4.5, som anses motsvara en måttlig klimatförändring.

*Källa: rekommendationer för skogsvård 2023 och Meteorologiska institutionen 2020.*



**Förväntingar på skogsvården: en ansvarsfull skötsel och en övergripande hållbarhet som sträcker sig över flera generationer**



Maa- ja metsätalousministeriö  
Jord- och skogsbruksministeriet

**TAPIO** 

# Rekommendationerna för skogsvård erbjuder hjälp och motiveringar för valsituationer inom skogsvården



Skogslagarna och frivillig certifiering sätter upp gränser för skogsvården. Däremot berättar de inte hur skogsägaren kan handla för nå sina mål. Det är rekommendationernas uppgift.



Maa- ja metsätalousministeriö  
Jord- och skogsbruksministeriet

TAPIO 



## Nationella skogsstrategin 2035 **VÄLMAENDE SKOG OCH VÄXANDE VÄLFÄRD**



*Målet är att sammanjämka sociala, ekonomiska och miljömål*

Förväntningar på skogsägare.

- Aktivt
- Hållbart
- Mångsidigt

Möjligheterna att uppfylla önskemålen beror på skogsegendomens storlek

# Rekommendationerna för skogsvård är avsedda för skogsägare och skogsfackmän



Rekommendationerna hjälper skogsägaren att nå sina mål

- Avsikten är att **hjälpa skogsägaren att nå de mål** han eller hon har ställt upp för sitt skogsägande. Vi presenterar alternativ för skötseln av skogen med beaktande av målen.
- Med hjälp av rekommendationerna kan man göra mer **informerade** och **faktabaserade** beslut
- Fyra synpunkter: inverkan på ekonomin, naturen, rekretionsbruket och motverkan av klimatförändringen. Vi beskriver nytta och risker hos olika alternativ på kort och lång sikt.

BE-  
SKRIVNING

STÖD FÖR  
BESLUT

UT-  
FÖRANDE

TILLÄGGS-  
UPPGIFTER

[Ekonomi och risker i samband med första gallring](#)

[Ekonomi och risker i samband med beståndsvårdande avverkningar](#)

[Beakta naturens mångfald och viltet i samband med gallringsavverkning](#)

[Beakta landskapet vid beståndsvårdande avverkningar](#)

[Bromsa klimatförändringen - Gallringsavverkning](#)





# Klimatsmart skogsbruk presenteras genomgående bland alternativen inom rekommendationerna

REKOMMENDATIONER  
FÖR SKOGSVÅRD



Ekonomi



Natur



Rekreation



Bromsa  
klimatförändringen



Skötsel av en  
skogsfastighet



Skogsvårdens  
åtgärder

BE- SKRIVNING	STÖD FÖR BESLUT	UT- FÖRANDE	TILLÄGGS- UPPGIFTER
			<u>Ekonomi och risker vid drivning av energived</u>
			<u>Allmänt om beaktande av mångfalden vid drivning av energived</u>
			<u>Beaktande av viltet vid uttag av energived</u>
			<u>Bromsa klimatförändringen - Uttag av energived</u>

“Har man handlat enligt rekommendationerna för skogsvård?”

- beror på vilket resultat man har eftersträvat



Före



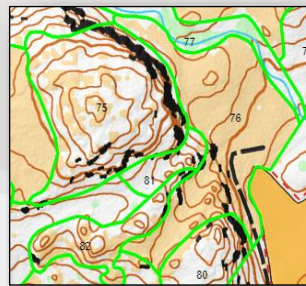
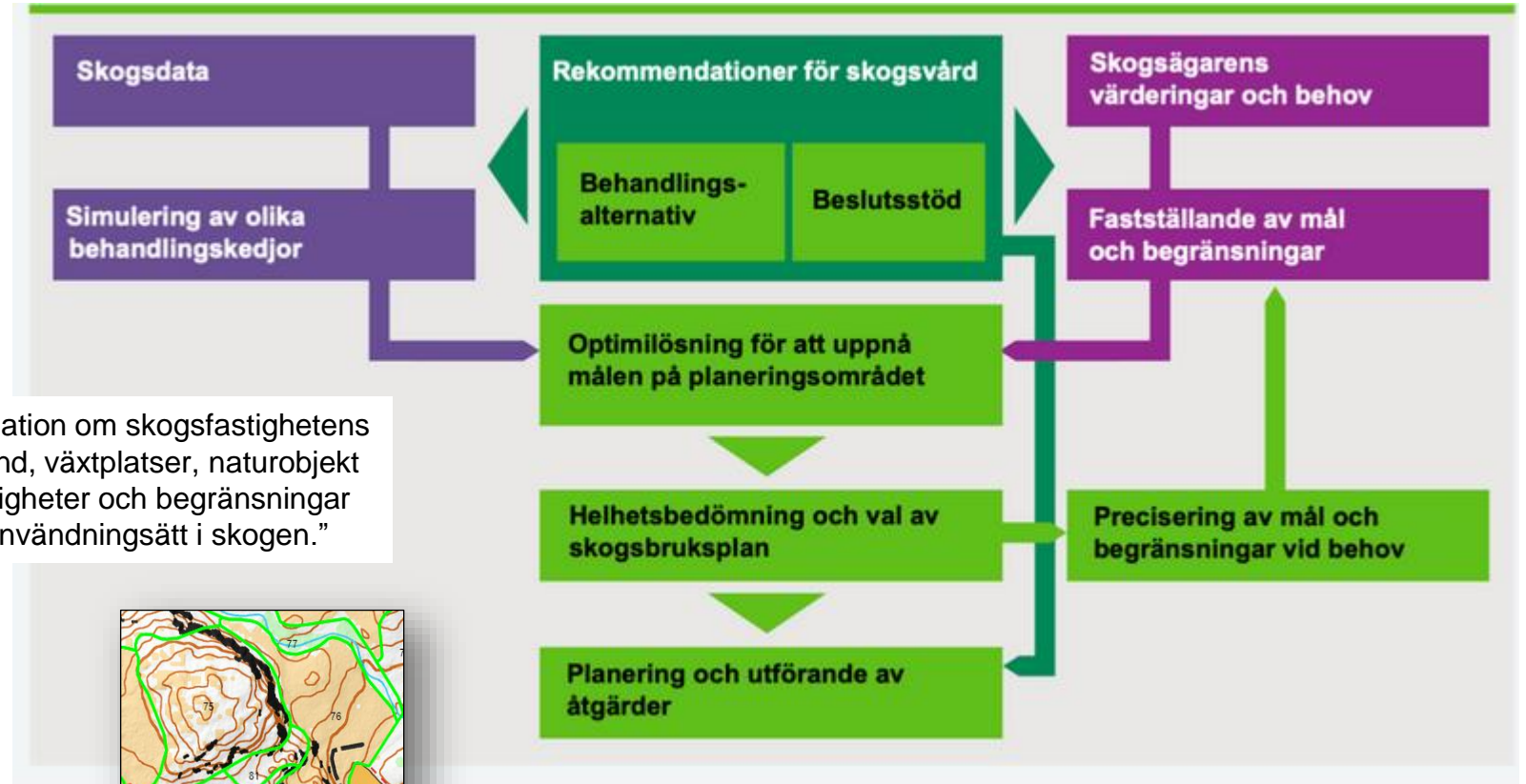
Efter

# Långsiktiga beslut som baserar sig på skogsägarens mål

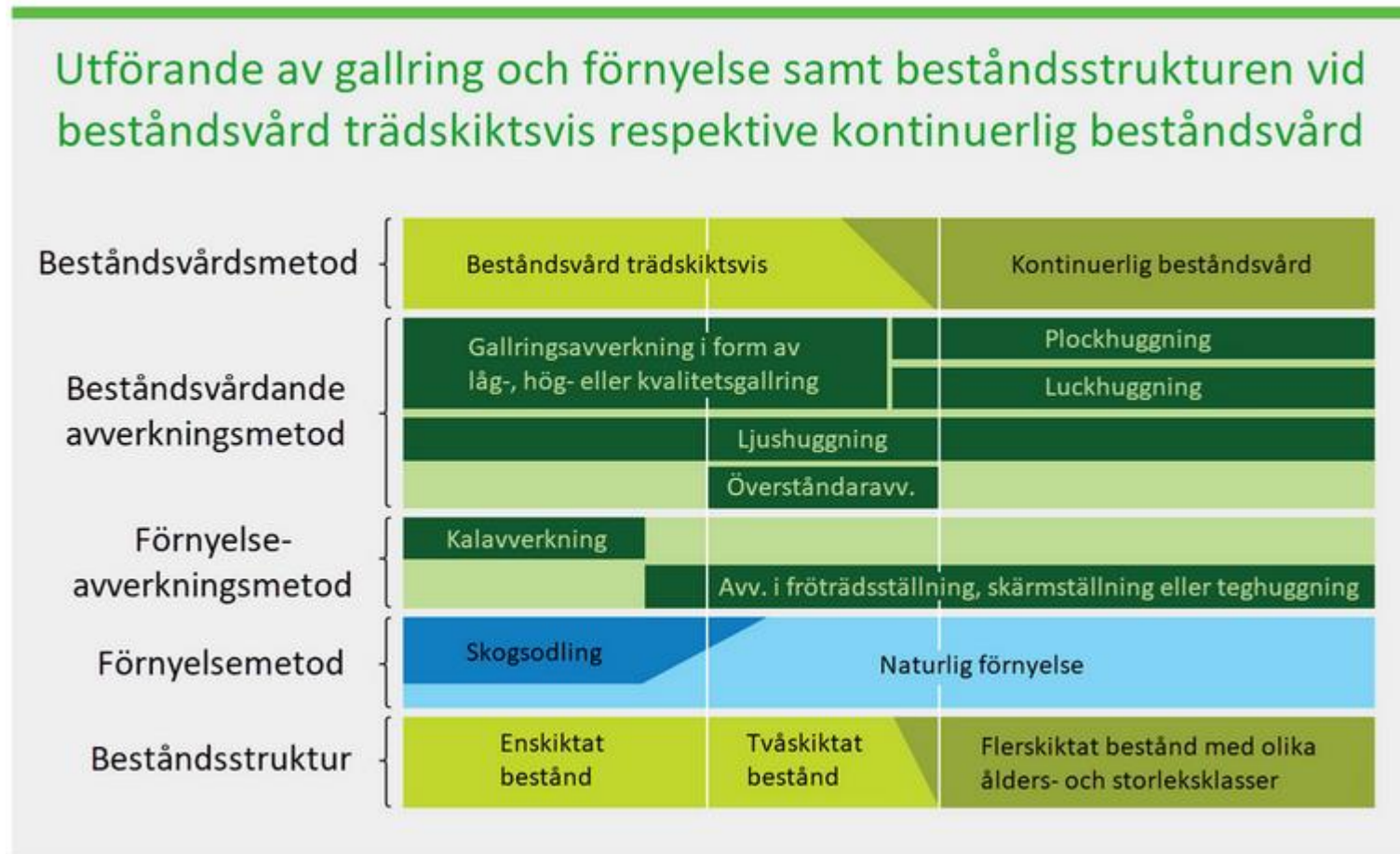
Rekommendationerna för skogsvård hjälper skogsägarens att ställa upp mål och identifiera begränsningar på skötseln och användningen av skogen.

I skogsbruksplaneringen söker vi lösningar som uppfyller flera mål på fastighetsnivå.

"...information om skogsfastighetens trädbestånd, växtplatser, naturobjekt samt möjligheter och begränsningar för olika användningsätt i skogen."



# Exempel, avverkningsmetoder



## Avverkningsätt enligt skogslagen (1093/1996)

**Förnyelseavverkning** avser en drivning där behandlingsområdet, med undantag av naturvårdsträd, fröträd och skärmträd, avverkas till ett kalhygge i syfte att åstadkomma nya trädbestånd. En förnyelseavverkning följs av **förnyelseplikt**.

**Beståndsvårdande avverkning** avser en drivning som utförs på ett sätt som främjar det bestånd som kvarstår på området eller utöver detta också uppkomsten av nytt plantmaterial. En beståndsvårdande avverkning medför en skyldighet att förnya skogen, om kvantiteten och kvaliteten på det kvarvarande trädbeståndet inte är tillräckliga för att vidareutveckla det beståndet. Minimimängderna, de s.k. laggränserna, är definierade i statsrådets författning 1308/2013.

Laggränserna är olika för enskiktade och flerskiktade bestånd när det gäller beståndsvårdande avverkningar

<https://metsanhoidonsuosituksset.fi/sv/skotsel-av-en-skogsfastighet/grunder-i-skogsvard#section-p2594>

# Exempel: röjning

<https://metsanhoidonsuosituksset.fi/sv/atgarder/rojning>

” Röjning är ett arbetslag som innebär att man reglerar beståndets täthet och trädslagsförhållandena i enlighet med målsättningarna”

Med röjning styr man beståndets struktur och kommande trädbestånd.

” Plantskogsvården styr tillväxten och **kolbindningen till utvalda träd**. Om träden är livskraftiga upprätthålls skogens förmåga att binda och lagra kol och att motstå skogsskador av olika slag.”

” En plantskog som inte har röjts binder visserligen koldioxid, men en stor del av träden förblir små eller dör på grund av konkurrensen. I samband med plantskogsvården finns det goda möjligheter att påverka trädslagsfördelningen och skapa blandbestånd.”



Kuva: © Pertti Harstela/Vastavalo.

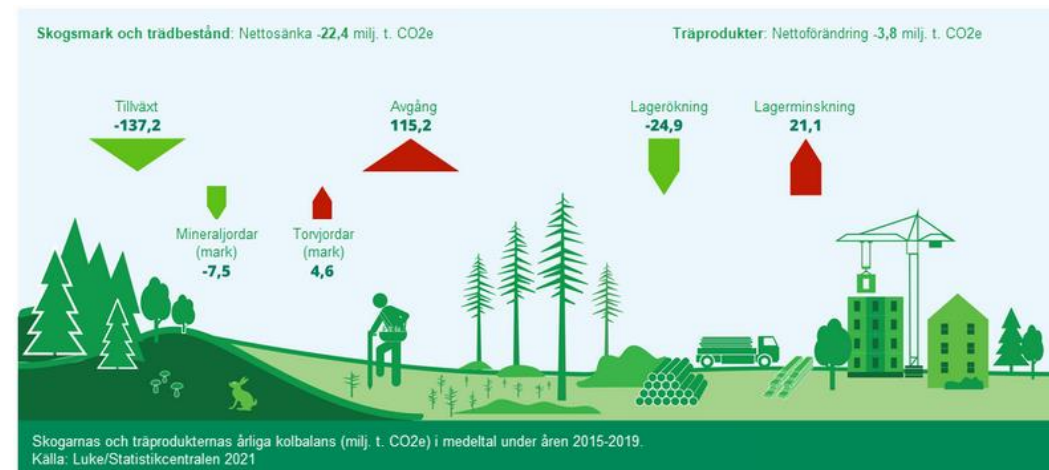
**Kolet har tagits med i beslutsfattandet – vad innebär det?**

# Kolets roll i beslutsfattandet ökar

## Basinformation har tagits med i rekommendationerna:

- Ett skogsekosystem utgör ett kollager.
  - Kol lagras i beståndet och marken, men också i träprodukter.
  - Kol frigörs ur trädbeståndet och marken (utsläpp).
  - Torvmarkernas jordmån är ett betydande kollager.
- Inverkan hos olika skogsvårdsmetoder beror på den tidshorisont man tillämpar.

<https://metsanhoidonsuosituksset.fi/sv/skotsel-av-en-skogsfastighet/grunder-i-skogsvard#section-p1988>



**Skogens kolbalans:** förändring av kollagret i skogen, dvs trädbeståndet, övrig växtlighet och jordmån, där man har tagit i beaktande också det kol som avlägsnas vid avverkningar.

## Mera information om rekommendationerna och pågående uppdateringar

Webbtjänsten Rekommendationer för skogsvård

[www.metsanhoidonsuosituksset.fi/sv](http://www.metsanhoidonsuosituksset.fi/sv)

Ofta ställda frågor om rekommendationerna för skogsvård

<https://metsanhoidonsuosituksset.fi/sv/ofta-stallda-fragor-om-rekommendationerna-skogsvard>

Aktuellt om utvecklandet av rekommendationerna och ibruktagande av dem (för tillfället bara på finska)

[www.tapio.fi/metsanhoidon-suositukset](http://www.tapio.fi/metsanhoidon-suositukset)

Sociala media: [Facebook](#), [Instagram](#), X [#metsanhoidonsuosituksset](#)