

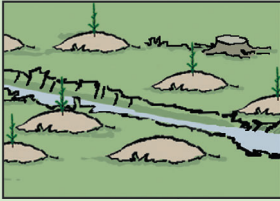
Suosituksset metsänviljelyyn muuttuvassa ilmastossa

Kun teet metsänviljelyä, pystyt osaltasi varmistamaan, että uusi puusto lähtee nopeasti hyvään kasvuun. Laadukkaasti istutetut taimet hyödyntävät parhaiten kasvupaikan kasvuedellytykset ja sopeutuvat paremmin muuttuvaan ilmastoon.

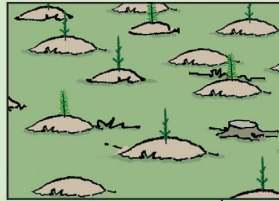
1. Pidä hyvää huolta siementen ja taimien kunnosta varastoinnin ja työskentelyn aikana.
2. Tee viljelytyö laadukkaasti. Viljele puulajit niille sopiville kasvupaikoille. Istuta taimet mättään keskelle riittävän syvälle.
3. Hyödynnä nykyistä ja tulevaa luontaista taimiainesta. Kaikkia mättäitä ei tarvitse istuttaa.

Kuvan istutuslalla on vaihdeltu puulajeja kasvupaikan, maalajin ja märkyuden mukaan.

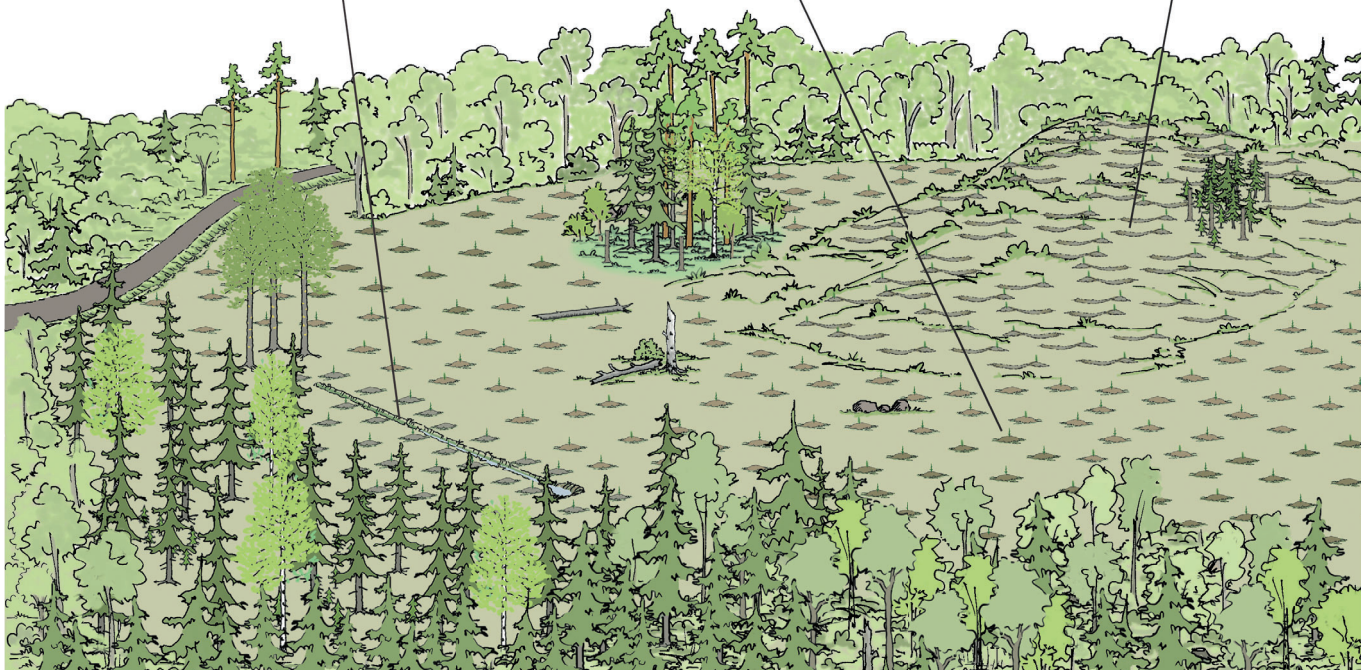
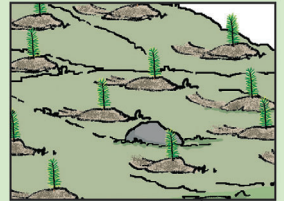
Tuoreen kankaan hienojakoinen, naveromätästetty alue: kuusia istutettu vain 1500 kpl/ha, jolloin luontaiselle lehtipuusekoitukselle jäi tyhjiä mättäitä.



Tuoreen kankaan keskikarkea, kääntömätästetty alue: 1600 kpl/ha kuusia ja mäntyjä istutettu sekaisin, koska lisääntyvä kuivuus on riski kuusille. Maalaji sopii molemmille puulajeille. Joka 10. mätäs jäi tyhjäksi.



Kuivahkon kankaan keskikarkea laikkumätästetty alue: mäntyjä istutettu 2000 kpl/ha. Tyhjiä mättäitä ei jäänyt.



Jalostetut taimet kasvavat nopeammin kuin luontaisesti syntynyt puusto. Mänty voidaan myös kylvää. Sekapuustoiset taimikot pärjäävät paremmin muuttuvassa ilmastossa. Lisätietoa, kuten suositellut istutustiheydet, metsanhoidonsuosituksset.fi - [metsänviljely istuttamalla](https://metsanviljely.istuttamalla.fi) ja [kylvämällä](https://kylvamalla.fi).