

Suosituksset taimikonhoitoon muuttuvassa ilmastossa

Kun teet taimikonhoitoa, muovaat puustoa vuosikymmeniksi eteenpäin.

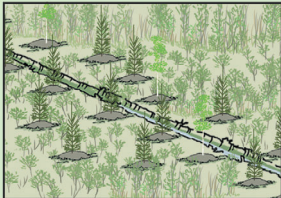
Taimikonhoidolla säätelet taimikon tiheyttä ja puulajisuhteita.

Siten turvaat kasvatettavan puuston kasvuedellytykset ja elinvoimaisuuden.

1. Jätä sopiva kasvatustiheys taimikkoon.
2. Muista ylläpitää haluttua lehtipuu-sekoitusta tai sekapuustoisuutta kohteen ominaisuudet ja metsänomistajan toive-tila huomioiden.
 - Jätä viljelytaimien sekaan samanpituisia tai vähän lyhyempiä hyvälaatuisia luonnontaimia. Poista kuitenkin etukasvuiset lehtipuut.
 - Jätä kivennäismaille mieluummin rosopintaista rauduskoivua kuin sileää hieskoivua.
3. Varmista, että kaikkia kohteella olleita puulajeja löytyy lähtösi jälkeen.
4. Huomioi juurikäpäriski. Raivaa havupuusto vasta kun lämpötila on laskenut alle +5 asteen. Huomioi myös hirvieläintuhoriski. Säästä tarvittaessa normaalia enemmän havupuuta varhaisperkauksessa ja poista lehtipuustoa. Älä raivaa jo syötyjä taimia pois. Hirvet voivat syödä niitä uudelleen.
5. Jätä tiheikköjä. Älä raivaa suojavyöhykkeitä.

Kuvan varhaisperkauksessa on jätetty luontaista lehtipuu-sekoitusta viljelytiheys huomioiden.

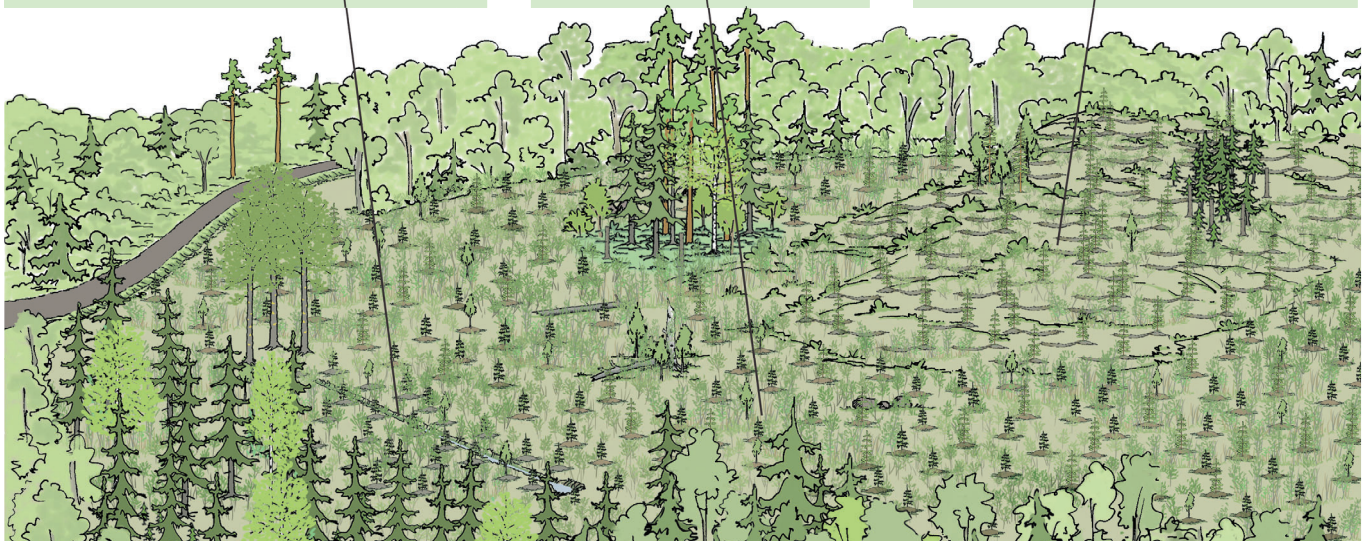
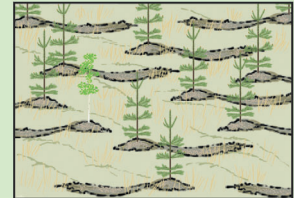
Kuusivaltaiseen taimikkoon on jätetty 20 % luontaisia rauduskoivuja, jotka kasvavat eritoten viljelemättömissä mättäissä.



Kuusi-mänty -seka-taimikkoon on jätetty 10 % lehtipuu-sekoitus.



Mäntyvaltaiseen taimikkoon on jätetty yksittäiset luontaisesti syntyneet rauduskoivut.



Varhaisperkauksessa tehdään kasvutilaa viljellyille taimille poistamalla lehtipuuvesakkoa.

Taimikonharvennuksessa huolehditaan taimien sopivasta kasvatustiheydestä, jolloin myös taimikon tasaisuuteen kiinnitetään huomiota. Lisätietoa metsanhoidonsuosituksset.fi - [varhaisperkaus](https://www.metsanhoidonsuosituksset.fi) ja [taimikonharvennus](https://www.metsanhoidonsuosituksset.fi).